

facility magazine

**WELL, un estándar  
centrado en las personas**

**Las nuevas oficinas de  
Produbanco en Quito**



**#83**

Septiembre 2017



# EVOLUCIÓN EN ESPACIOS DE TRABAJO



**contract**  
workplaces

Consultoría | Investigación | Workplace Strategy | Proyecto Arquitectónico  
Construcción | Logística de Mudanza | Change Management | Complementos | Post Ocupación

contractworkplaces

@contractnews

Contract Workplaces

ARGENTINA | BOLIVIA | CHILE | COLOMBIA | ECUADOR | MÉXICO | PARAGUAY | PERÚ | URUGUAY

[WWW.CONTRACTWORKPLACES.COM](http://WWW.CONTRACTWORKPLACES.COM)

**Director**  
Victor S. Feingold, Arquitecto  
vfeingold@fmworkplaces.com

**Coordinación Editorial**  
Marisa Gisbert, Arquitecta  
mgisbert@fmworkplaces.com

**Diseño**  
Estudio Enero  
Romina Pavia y Marisa Rulli

**Fotografía e ilustración**  
Producción FM

**Corrección**  
Patricia Odiozola

**Publicidad**  
publicidad@fmworkplaces.com

**Impresión**  
Casano Gráfica  
Ministro Brin 3932, 81823 Remedios de  
Escalada, Buenos Aires.

**Facility Magazine** es una publicación de  
CONTRACT RENT S.A. Manuel Ugarte 1665/67,  
5° piso - Buenos Aires, Argentina.  
Teléfono: +54 (11) 3220-3500  
prensa@fmworkplaces.com - ISSN 1666-3446  
Registro de la Propiedad Intelectual en trámite.  
Todos los derechos reservados. Prohibida su repro-  
ducción total o parcial. Si bien los editores selec-  
cionan el material presentado, las notas firmadas  
reflejan de cualquier manera la opinión de los  
autores sobre los temas tratados, por lo que su  
publicación no significa aceptación plena por parte  
de la revista de todo o parte de lo expuesto.  
La responsabilidad por el contenido de los avisos  
publicitarios corre por cuenta de los respectivos  
anunciantes.

prensa@fmworkplaces.com  
www.fmworkplaces.com



f /FMworkplaces

@FMWorkplaces

**Foto de tapa**  
Chris Falcony.

Impreso en la Argentina

## editorial



Desde fines del siglo pasado, el mundo ha comenzado a saturarse de datos transformando todas las áreas del conocimiento humano. Ni siquiera la biología quedó al margen: hoy sabemos que hacen falta seis mil millones de bits para crear un cuerpo humano.

Hasta hace no mucho tiempo, la información disponible igualaba la capacidad de nuestra mente para ordenarla y darle sentido. Hoy, el ritmo acelerado de crecimiento la ha convertido en una auténtica invasión. Tanta sobreestimulación en tan corto tiempo ha inaugurado una nueva era: la de la Sobrecarga Informativa. Agotamiento, ansiedad y saturación ya son parte del espíritu de época.

Y bajo el signo de esta nueva era, el trabajo también se ha transformado en una avalancha de información que debemos procesar; e-mails, mensajes y conversaciones exigen respuesta en tiempo real, y en un esfuerzo por atenderlas a todas intentamos lo imposible: hacer varias cosas a la vez. Porque lo cierto es que el cerebro humano no está adaptado a la actividad multitarea. Cuando pensamos que estamos haciendo varias cosas simultáneamente en realidad solo desplazamos la atención de una a la otra cambiando rápidamente el foco y, cada vez que lo hacemos, se produce una pérdida cognitiva. Tratando de ser más eficientes perdemos productividad.

Además, la multitarea tiene otros efectos negativos: produce estrés, afecta la calidad del pensamiento, disminuye la atención y la creatividad, y aumenta el riesgo de cometer errores y de tomar malas decisiones. Hoy, las personas trabajan mucho pero rinden menos, por lo que el lugar de trabajo debe proporcionar un antídoto eficaz para esta epidemia informativa brindando espacios adecuados para reflexionar sin ser interrumpido, para procesar ideas y para crear.

Porque en este nuevo contexto que ya parece definitivamente instalado, el verdadero valor consistirá en encontrar sentido en el alud de información que nos llega cada día y en reconocer que los datos *per se* no son conocimiento. Parafraseando a Benjamín Franklin, lo importante será no confundir el simple movimiento con la acción deliberada.

**Víctor Feingold**  
Arquitecto, Director FM & Workplaces

## sumario



10 agenda

12 novedades

14 tendencias  
La ciencia del sueño

20 personas  
WELL, un estándar centrado en las personas

30 espacios  
Transparencia y modernidad  
La nueva sede de Produbanco en Quito

40 facility management  
Herramientas informáticas de gestión del Facility Management

46 personas  
Cuestiones de familia



Control de iluminación simple y escalable

## NUEVO LANZAMIENTO

- Integración al BMS.
- Pueden generar ahorros de hasta 70% en tiempo típico de instalación.
- Expandible en fases, puede controlar una oficina, un piso y hasta un edificio completo.



Una revolucionaria solución inalámbrica de control de iluminación para edificios comerciales nuevos y existentes.



Componentes  
INALÁMBRICOS

100%  
compatible

ahorre  
energía  
con  
Lutron



Calle Baltazar La Torre 385 Lima 27, San Isidro - Perú / T (511)264-3844 / T (511)264-3873 / info@gaperu.pe / www.gaperu.pe

# WORKTECH EL FUTURO DEL TRABAJO

WORKTECH, la conferencia internacional líder dedicada al futuro del trabajo, convocará a algunos de los más importantes y destacados especialistas para debatir, analizar y divulgar las últimas tendencias sobre tecnología, el *Real Estate*, el *Facility Management*, las nuevas tendencias laborales y los espacios de trabajo.

**WORKTECH 17**  
Lima

work • workplace • technology • innovation

Swissôtel Jueves 23 de noviembre

**WORKTECH 17**  
Bogotá

work • workplace • technology • innovation

Club El Nogal Miércoles 29 de noviembre

Para conocer más sobre WORKTECH, adquirir entradas o participar como sponsor, contáctese con:  
[worktech@contractworkplaces.com](mailto:worktech@contractworkplaces.com)

sponsored by

**contract**  
workplaces



[www.dimoblas.com](http://www.dimoblas.com)

Ministerio de Ciencia, Tecnología e Innovación Productiva

Arquitectura Corporativa - Facility Management - Space Planning - Proyecto y Dirección de Obra



Centro de Talentos Mariposa



Av. Leandro N. Alem 1134, Piso 10°  
(C1001AAT) C.A.B.A., +54 11 4310 4675  
facility@balko.com.ar - www.balko.com.ar

**BALKO**



COLDWELL BANKER COMMERCIAL WORKPLACE URUGUAY

## LÍDER EN REAL ESTATE COMERCIAL

**DIVISIÓN OFICINAS  
LOCALES - INDUSTRIAS**

- PROFESIONALES ESPECIALIZADOS
- COMUNICACIÓN CONFIABLE & ASESORAMIENTO INTEGRAL
- PRESENCIA INTERNACIONAL
- SERVICIOS EN MÚLTIPLES UBICACIONES



**COLDWELL  
BANKER  
COMMERCIAL**

WORKPLACE URUGUAY

**+598 2624 4000**

comercial@coldwellbanker.com.uy  
**cbcuuguay.com.uy**



© 2017 Coldwell Banker Real Estate LLC, dba Coldwell Banker Commercial Affiliates. Todos los derechos reservados. Cada Oficina es de Propiedad y Operación Independiente. Coldwell Banker Commercial y el logo de Coldwell Banker Commercial están registrados y son marcas de servicio de propiedad de Coldwell Banker Real Estate LLC, dba Coldwell Banker Commercial Affiliates. Coldwell Banker Commercial Workplace Uruguay - Budai S.A. R.U.T. 217801350010. Luis Alberto Herrera 1248, World Trade Center, Torre 3, Oficina 158, Montevideo (11300), Uruguay.



**Atlantis**  
FLOORING  
ESSENTIALS

ALVARADO 2895 - C1290A - BUENOS AIRES - ARGENTINA - T541143031979 / 83

info@atlantis.com.ar - WWW.ATLANTIS.COM.AR

TANDUS CENTIVA / MODULYSS / LOOSELAY / LVT / PISOS TÉCNICOS / TARKETT COMPANY

STOCKPERMANENTE

desde 1954

# MUDANZAS de OFICINAS

## Y VIVIENDAS FAMILIARES



Gerenciamiento de Mudanzas de Oficina  
Facility Management

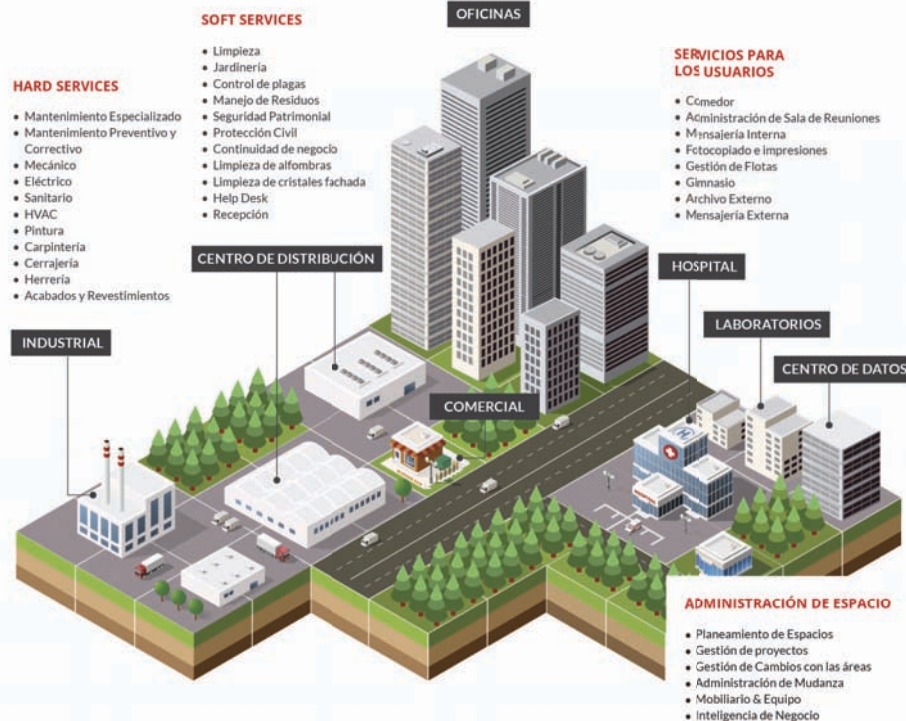
Una empresa líder en mudanzas seriamente comprometida con el cliente, capacidad para trasladar sus oficinas y viviendas familiares con total seguridad, confidencialidad y cuidado. Brindamos soporte técnico para la organización y prolija ejecución de las tareas, generando interesantes alternativas para cada caso particular. Ofrecemos un servicio eficiente que evita a nuestros clientes preocupaciones e incomodidades, permitiendo así que disfruten de su nuevo destino. Realizamos nuestros servicios con modernos camiones y personal altamente especializado y entrenado.

**4363-0222**

<http://www.grupo-atlas.com.ar>  
E-MAIL: [atlas@grupo-atlas.com.ar](mailto:atlas@grupo-atlas.com.ar)

Piedras 1666 - (1140) Ciudad Aut. de Buenos Aires

# CONOCÉ TODO LO QUE NUESTRA ÁREA DE FACILITY Y PROPERTY MANAGEMENT PUEDE HACER POR TU NEGOCIO.



MOBI OFFICE

**Sellex**  
Made in Spain



Aero es el resultado feliz de una conjunción de minimalismo, ligereza, confort y robustez.

Showroom: Calle Bolívar 270,  
Of. 503 Miraflores, Lima - Perú  
[www.mobioffice.pe](http://www.mobioffice.pe)

Brokerage | Project Management |  
Gestión y Operación de Propiedades | Capital Markets

**Hablamos? (011) 5555 1111**

[www.cushman.com.ar](http://www.cushman.com.ar)  
[argentina@sa.cushwake.com](mailto:argentina@sa.cushwake.com)

**CUSHMAN & WAKEFIELD**

CELEBRATING  
**100 YEARS**

# agenda

## Better Life, Better Work



Del 11 al 14 de septiembre de 2017 se celebrará en Shanghai la 40ª edición de CIFF, la mayor feria del mundo en el sector del mueble, que este año se presenta bajo el lema "Better Life, Better Work". Se trata de una feria de alcance internacional que ofrece grandes oportunidades de negocios tanto a expositores como a visitantes. Una ocasión imperdible durante la que se presentarán las marcas más importantes de todos los sectores: desde decoración y tejidos para el mobiliario, muebles de exteriores y muebles de oficina, hasta maquinaria y componentes para la industria del mueble.

Se estima que **CIFF-Shanghai** recibirá 2.000 expositores y alrededor de 90.000 visitantes procedentes de todo el mundo en el innovador *National Exhibition & Convention Center*. La exposición, de 400.000 m², abarcará todos los temas de la cadena de producción del sector del mueble presentando productos que se adaptan a todos los estilos de vida, necesidades y gustos, y que satisfacen a los mercados más exigentes.

**Más información:**  
[www.ciff.furniture](http://www.ciff.furniture)

## Congreso Internacional de Facility Managers

Este año, Buenos Aires se convertirá en el epicentro del Facility Management acogiendo la próxima edición de **CIFMers LATAM** del 28 al 30 de noviembre. Allí, los responsables de inmuebles y servicios de la región podrán conocer las mejores experiencias y buenas prácticas de la mano de destacados profesionales del sector además de disfrutar de visitas guiadas, talleres y *networking*. El programa abordará actividades destinadas a cubrir el mayor espectro posible de temas a fin de satisfacer los intereses de los diferentes grupos. De esta forma, el primer día se dedicará al bloque de Servicios y Energía mientras que el segundo día se destinará a Workplace y Tecnología. Los objetivos del congreso son exponer el desarrollo de soluciones a los retos diarios que afrontan los Facility Managers, aportar información de primera mano a los proveedores de servicios sobre las necesidades y preocupaciones de sus potenciales clientes, y ofrecer un espacio para que las asociaciones analicen cómo mejorar la disciplina a nivel local. Será una extraordinaria plataforma de comunicación entre todos los actores del sector: Facility Managers, proveedores y asociaciones.

**Más información:**  
[www.cifmers.com](http://www.cifmers.com)



## EXCON 2017



Durante 21 años consecutivos, profesionales y empresas de América Latina han presentado sus innovaciones en productos y servicios, han establecido relaciones comerciales y han tenido la oportunidad de encontrarse con sus consumidores en **EXCON**, la Exposición Internacional dedicada al sector de la construcción, la arquitectura, la infraestructura y el diseño en general. Uno de los más importantes eventos de la región en lo que se refiere a innovación y nuevas tendencias tanto a nivel nacional como internacional.

La exposición, organizada por la Cámara Peruana de la Construcción, congrega a expositores de los principales rubros que conforman el sector –tales como terminaciones, equipamiento, materiales de obra, herramientas, constructoras, contratistas, inmobiliarias, maquinarias y servicios a la construcción–, quienes asisten al evento con el objeto de mostrar sus novedades y generar nuevas oportunidades de negocio.

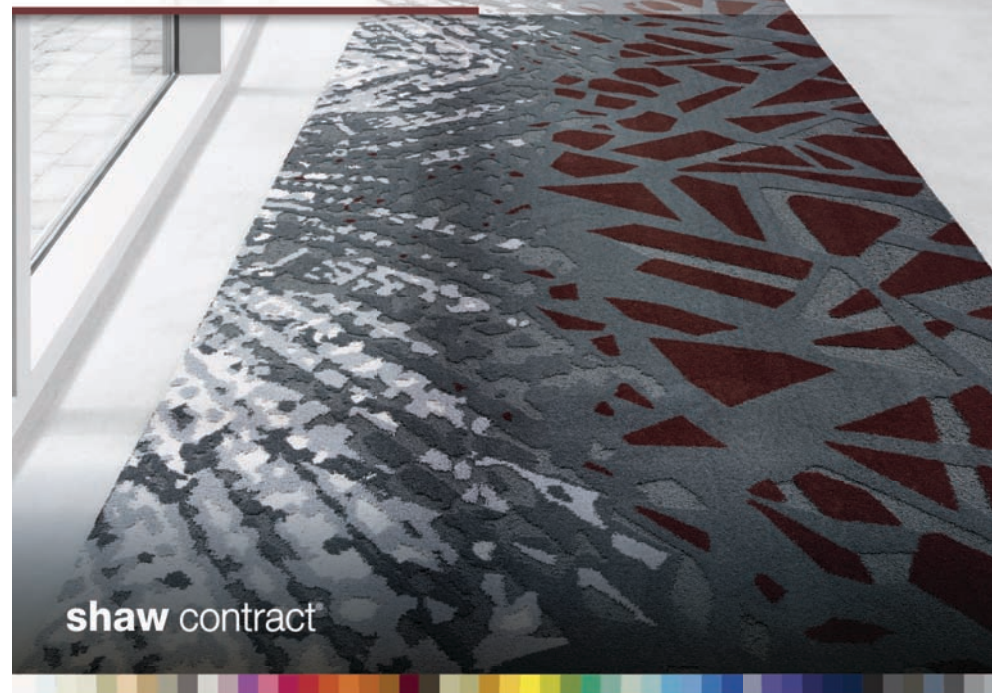
Este año, la cita será del 10 al 14 de octubre en el Centro de Convenciones Jockey Plaza de Santiago de Surco, Perú.

**Más información:**  
[www.excon.pe](http://www.excon.pe)



## CAMINA CON EL LÍDER

- OFICINAS
- HOTELES
- COMERCIAL



shaw contract

DISÑO • CALIDAD • GARANTÍAS • SOSTENIBILIDAD • CERTIFICACIONES

**SAN ISIDRO**  
Av. República de Panamá 3537  
Lima - Perú • Central: 440 6767  
[ventas1@decorlux.com.pe](mailto:ventas1@decorlux.com.pe)

**CHACARILLA**  
Av. Caminos del Inca 296  
Lima - Perú • Central: 273 3356  
[www.decorluxonline.com](http://www.decorluxonline.com)

**Decorlux** 27 AÑOS  
pasión por la excelencia  
EXPERIENCIA Y LIDERAZGO

# novedades

## Vida sana en la oficina



¿Las empresas ayudan a sus empleados a llevar una vida sana? Según un estudio de **Adecco Argentina** sobre alimentación, actividad física y calidad de vida en el trabajo, el 80% de los consultados asegura que la empresa en la que trabaja no lo incentiva a llevar una vida sana. Por ejemplo: del total de los entrevistados, solo un 16% cuenta con el beneficio de un servicio de comedor en el lugar de trabajo mientras que el restante 84% se lleva viandas o compra comida elaborada. Casi la mitad de los trabajadores asegura que, a veces, las diferentes circunstancias laborales dificultan que pueda alimentarse adecuadamente. Solo un 22% explica que puede comer de forma saludable. Con respecto a la actividad física, el 61% de los encuestados declara que realiza algún tipo de actividad por su cuenta. Sin embargo, la participación de las empresas a la hora de incentivar un estilo de vida más activo y saludable es magra. Los números están a la vista: el 9% organiza partidos de fútbol, *running* u otro deporte, el 7% desayunos, almuerzos o meriendas saludables, el 7% tiene convenios con algún gimnasio, y solo el 5% cuenta con un nutricionista.

**Más información:**  
[www.adecco.com.ar](http://www.adecco.com.ar)

## El Efecto Catedral

Un estudio de la Universidad de Minnesota ha comprobando que una de las características del espacio, la altura del cielo raso, afecta las habilidades y el comportamiento de las personas induciendo distintos tipos de procesamiento mental. Los resultados indican que los espacios con techos altos promueven un mejor desarrollo del pensamiento conceptual, activan la sensación de libertad, la imaginación y el pensamiento creativo. Por analogía con las grandes iglesias, a este efecto se lo llamó "Efecto Catedral". Por el contrario, los espacios con techos bajos activan un estilo de pensamiento más concreto, enfocado y detallista.

A partir de que la ciencia comenzara a investigar este fenómeno, muchas empresas han decidido incorporar estos conceptos en el diseño de los entornos de trabajo. En aquellos ámbitos donde hace falta poner en juego el pensamiento creativo (áreas de investigación y desarrollo) es preferible contar con ambientes grandes y techos altos. Para las tareas que requieren mayor procesamiento y concentración mental (cálculo, inventario), los espacios más contenidos y con techos más bajos alentarán un mayor enfoque en los detalles.



## Índice Contract Regional



**Contract Workplaces** –empresa regional de arquitectura corporativa, líder en diseño y construcción de espacios de trabajo– ha difundido la comparativa regional del **Índice Contract** correspondiente al período abril - mayo - junio de 2017. Este indicador, que se computa en la Argentina, Chile, Uruguay y Perú, permite a las compañías con presencia en el área estimar los costos de una relocalización corporativa en alguno de estos mercados, ofreciéndoles valores de referencia y comparados. El Índice se ha transformado en un instrumento de consulta imprescindible para profesionales, *brokers* inmobiliarios y otros actores del rubro.

Los valores del Índice se encuentran segmentados en tres categorías de acuerdo con las características de calidad de las terminaciones y de las instalaciones técnicas. Estas categorías son: *Estándar Básico*, *Estándar Superior* y *Alta Gama*. En el período analizado se observa que Chile presenta los valores por m<sup>2</sup> más competitivos para la categoría Estándar Básico (USD 518,30), Uruguay para la categoría Superior (USD 727,61) y Perú para la Alta Gama (USD 1066,16).

**Más información:**  
[contractworkplaces.com/web/indice-contract-argentina-chile-peru-uruguay/](http://contractworkplaces.com/web/indice-contract-argentina-chile-peru-uruguay/)



Love for design.

b+

Representante exclusivo para Uruguay de Herman Miller y Shaw Contract, las dos marcas líderes en soluciones y equipamiento para espacios de trabajo.

**bertoni+**  
Montevideo/Asunción



Herman Miller

shaw contract

[bertoni.com.uy](http://bertoni.com.uy)

# La ciencia del sueño



Foto: Peter Wurmli.

¿Qué tienen en común empresas tecnológicas tales como Google y Capital One con Uber y Nike, o con la consultora PwC, el emporio del calzado Zappos y el gigante de los medios The Huffington Post? Además de contar con ambientes de trabajo de vanguardia, todas ellas tienen espacios especialmente destinados a dormir la siesta; descansar unos minutos ayuda a recargarse para seguir con más energía. La tendencia –avalada por estudios científicos de la NASA, entre otros– está superando el estigma que significaba en otros tiempos dormir en horario de oficina y, gracias a los notables efectos que esta saludable práctica tiene sobre el bienestar y la productividad de los trabajadores, se está afianzando cada vez más. Tanto, que algunos ya predicen que, en poco tiempo, contar con “siestarios” en la oficina será tan común y necesario como tener las salas de reuniones.

Pasamos un tercio de la vida durmiendo, lo que revela la importancia del sueño en nuestro ciclo vital. Ocho horas de sueño reparador nos ayudan a transitar las restantes dieciséis en un óptimo nivel de alerta.

Todos los animales –incluyéndonos– tienen su propio patrón de sueño. Pero mientras que la mayoría de los mamíferos duerme varias veces durante el día en los denominados “ciclos polifásicos”, los seres humanos solemos dormir en un solo ciclo de sueño durante la noche. Sin embargo, esto no siempre fue así.

El especialista Roger Ekirch, de la Universidad de Virginia, sostiene que existe una importante evidencia histórica que demostraría que antes de la industrialización, las personas solían tener dos ciclos de sueño: el “primer sueño” y el “segundo sueño”. Despertar poco antes de la medianoche era considerado completamente natural y, a pesar de que aún no existía la iluminación artificial, la gente confiaba en las fuentes que tenía a su disposición (lámparas de aceite o simplemente la luz de la luna) para dedicarse a rezar, escribir o cortar leña<sup>1</sup>.

Según Ekirch, el sueño consolidado en un solo bloque al que aspira la cultura actual –no siempre con éxito, tal vez debido a la persistencia de este patrón dominante– es para las sociedades occidentales una forma muy reciente, producto de los cambios tecnológicos (el más importante, la iluminación artificial) y las nuevas costumbres que introdujo la Revolución Industrial.

<sup>1</sup> EKIRCH, R. (2016): “Segmented Sleep in Preindustrial Societies”. Sleep, Vol. 39, No. 3.



Foto: Peter Wurmli.

La presencia de la iluminación artificial en la vida cotidiana fue un cambio trascendental en muchos aspectos. De pronto, tuvimos más tiempo para aquellas actividades que antes estaban limitadas por la luz solar y nos alejamos del ritmo natural que imponían el día y la noche. Este cambio tuvo consecuencias sobre los patrones de sueño regidos por el reloj biológico y, poco a poco, terminó con nuestros hábitos de sueño polifásico.

El estudio de los ritmos circadianos en los seres humanos –que incluye las variaciones del sueño y la vigilia, la secreción de algunas hormonas y el estado de alerta que se producen cíclicamente en un lapso de 24 horas, sincronizado con el período de rotación de la Tierra– parece confirmar los hallazgos de Roger Ekirch: los niveles de actividad son más altos entre las 9 y las 11 y entre las 21 y las 23 horas, mientras que entre las 3 y las 5, y las 15 y las 17 horas se produce el registro más bajo. Esto significa que estamos biológicamente predispuestos para dormir una siesta a media tarde<sup>2</sup>.

<sup>2</sup> ROSEKIND, M. (2014): “The Science of Sleep”.

¿Cómo conciliar estos hallazgos con las obligaciones laborales cada vez más demandantes en un mundo hiperconectado y globalizado que está despierto las 24 horas? Dormir adecuadamente es una función vital, tan importante como el buen estado físico y la alimentación, a la que no siempre se le presta la debida atención. Infiuye en la toma de decisiones, el estado de alerta, la seguridad, la salud y el estado de ánimo, y cuando no se satisface adecuadamente produce ansiedad, estrés, depresión y una miriada de problemas de salud.

Es por esto que, hoy en día, cada vez más empresas están considerando los beneficios que reporta un plantel descansado. Para estas compañías ya no es un tabú dormir en el trabajo sino una práctica orientada a mejorar el bienestar que es preciso facilitar. Una siesta corta puede aumentar el estado de alerta y mejorar el rendimiento laboral.

## La ciencia del sueño

Nuestro cuerpo requiere largos periodos de sueño con el fin de restaurarse y recuperarse, crecer, reparar células, tejidos y órganos, y realinear la integración de todos sus sistemas<sup>3</sup>.

Pero uno de los papeles vitales del sueño consiste en promover la consolidación y la integración de la increíble cantidad de información que recibimos cada día, producto de la cual las conexiones entre las neuronas crecen de manera exuberante y los circuitos cerebrales comienzan a tener "ruido". Cuando dormimos se produce una "poda" en estas conexiones para levantar la señal y eliminar lo superfluo: también dormimos para olvidar<sup>4</sup>.

Fisiológicamente, las personas adultas requieren aproximadamente 8 horas de sueño. Los estudios han demostrado que dormir dos horas menos puede reducir la seguridad y la salud incrementando el riesgo de lesiones y accidentes en el lugar de trabajo. También se asocia con una mayor prevalencia de enfermedades tales como la obesidad, los trastornos cardiovasculares, la hipertensión, el cáncer, la ansiedad y la depresión, entre otras<sup>5</sup>.

Tan relevantes son las consecuencias que produce la falta de sueño que, en la década del 90, la NASA llevó a cabo un estudio entre pilotos de líneas aéreas comerciales de vuelos transpacíficos de larga duración para determinar los efectos que producía una siesta sobre su rendimiento y su estado de alerta. El estudio encontró que los pilotos durmieron en promedio durante 26 minutos mejorando el rendimiento en un 34% y el estado de alerta fisiológica en un 54%, con efectos duraderos de alrededor de 3 a 4 horas<sup>6</sup>.

## Dormir en la oficina

La siesta es una práctica común en muchos países del mundo. En Hispanoamérica es una costumbre muy extendida y, en países como China, dormir en el lugar de trabajo es algo absolutamente normal, un derecho amparado por la Constitución.

Hoy, muchas empresas comprometidas con el bienestar de sus empleados reconocen los beneficios de dormir la siesta en el lugar de trabajo. Desde Google y Capital One hasta Uber y Nike, pasando por la consultora PwC, el emporio del calzado Zappos y el gigante de los medios The Huffington Post, todas brindan espacios especialmente acondicionados para que los empleados puedan descansar un rato durante la jornada laboral.

3 EIDELMAN, D. (2002): "What is the purpose of sleep?".

4 TONONI, G. et al. (2017): "Ultrastructural evidence for synaptic scaling across the wake/sleep cycle". Science 355.

5 ROSEKIND, M. (2014): "The Science of Sleep".

6 ROSEKIND, M. et al. (1994): "Crew Factor in Flight Operations IX: Effects of Planned Cockpit Rest on Crew Performance and Alertness in Long-Haul Operations".



Para muchas empresas, hoy ya no es un tabú dormir en el trabajo sino una práctica orientada a mejorar el bienestar que es preciso facilitar. Una siesta corta puede aumentar el estado de alerta y mejorar el rendimiento laboral.

La Editora en Jefe del Huffington Post, Arianna Huffington, se ha convertido en una de las mayores defensoras de esta tendencia. Gracias a los beneficios que se consiguen, predice que en el futuro inmediato, disponer de un espacio para dormir la siesta va a ser tan natural y necesario como tener salas de reuniones. Aquí, lejos de los prejuicios, hacer una siesta a mitad de la jornada se percibe como una herramienta para mejorar el rendimiento, impulsar el pensamiento creativo y sentirse mejor físicamente.



Asimismo Zappos, el gigante del calzado *on line*, cuenta con un “siestario” en su sede de Las Vegas, en sintonía con la filosofía de la empresa centrada en la felicidad y el bienestar de los empleados. Nike, por su parte, ofrece *Quiet Rooms* al plantel de sus oficinas en Portland donde se puede dormir la siesta o incluso meditar. Y en la sede de Google en Mountain View, los empleados disfrutan de los *Nap Pods*, asientos especialmente diseñados para dormir o relajarse que combinan la comodidad con sonidos relajantes que predisponen al descanso.

La evidencia científica avala la decisión de estas empresas: la somnolencia diurna puede afectar la concentración, el estado de ánimo, la productividad y la creatividad de los trabajadores, exponiéndolos a un mayor riesgo de padecer problemas de salud. Cuando se trata de aumentar la productividad, una breve siesta puede proporcionar mayor estado de alerta durante varias horas.

### Algunos consejos

*The National Sleep Foundation* —organización sin fines de lucro con sede en Virginia, EE.UU., que promueve la divulgación de los trastornos del sueño— asegura que el 20% de los trabajadores norteamericanos tienen sueño durante el día<sup>7</sup>. Para los que se encuentran en esa situación, las siestas cortas pueden ser un opción que mejora el rendimiento y los hace sentirse más activos. Estas son algunas recomendaciones para aplicar en el lugar de trabajo:



Un estudio de la NASA entre pilotos comerciales encontró que una siesta promedio de 26 minutos mejora el rendimiento en un 34% y el estado de alerta fisiológica en un 54%, con efectos duraderos de alrededor de 3 a 4 horas.



<sup>7</sup> <https://sleep.org>

#### • Contar con un espacio adecuado

Destinar un lugar para que los colaboradores puedan descansar no necesita ser una solución sofisticada o costosa. Puede ser un espacio especialmente dedicado, una sala de reunión informal o una sala común, siempre y cuando reúna algunos requisitos esenciales para poder conciliar el sueño. Estas son algunas de las cosas que no deben faltar:

• **Tranquilidad y privacidad.** En lo posible, debe ser un espacio con puerta para poder aislarse del exterior.

• **Equipamiento apropiado.** Proporcionar sillones mullidos, hamacas, *bagbeans* o cualquier otro equipamiento cómodo. Puede ser desde una estera de yoga en el suelo hasta un sofisticado *Nap Pod*.

• **Sistemas de oscurecimiento.** Usar cortinas *blackout* para bloquear la luz solar junto con una iluminación ambiental tenue será efectivo para ayudar a conciliar el sueño.

• **Temperatura agradable y fresca.** La temperatura ideal está entre los 20°C y 21°C.

• **Acondicionamiento acústico.** Un sistema de enmascaramiento de sonido ayuda a bloquear los ruidos del exterior mientras que reproducir sonidos naturales (agua fluyendo, viento, lluvia, etc.) favorece la calma.

• **Aromatizantes naturales.** Algunos estudios revelan que hay aromas que producen efectos beneficiosos sobre las personas. Por ejemplo, la lavanda y el romero disminuyen el estrés y mejoran el humor mientras que el ylang ylang, al igual que la vainilla, propicia la relajación.

• **Mantas y almohadas.** Debido a que nuestro sentido del tacto está estrechamente asociado con sensaciones de comodidad, contención y calidez, los materiales naturales tales como los textiles de lana suave se asocian a menudo con un sentimiento cálido y acogedor.

• **Otros elementos** tales como tanques con peces también benefician la relajación.

#### • Encontrar el mejor momento

El momento ideal para dormir una siesta es durante el lapso en que los niveles de actividad del ciclo circadiano son más bajos: entre las 15 y las 17 horas.

#### • No excederse en el tiempo

De acuerdo con los estudios de la NASA, la siesta ideal no debe durar más de 26 minutos. De esta manera, nunca se llega a la etapa de sueño profundo y se evita la sensación de aturdimiento al despertar.

### Conclusiones

Los patrones de sueño han variado a lo largo de la historia de la humanidad; en parte debido a los avances tecnológicos y en parte debido a los cambios culturales.

Hoy, la mirada ha vuelto a posarse sobre las personas, sobre sus necesidades y su bienestar. Ayudar a retomar nuestros hábitos de sueño puede ser una buena inversión para las empresas. Una siesta breve en mitad de la jornada puede hacer maravillas para recuperar la energía y mejorar el ánimo de los empleados.



#### Referencias:

- EIDELMAN, D. (2002): “What is the purpose of sleep?”.  
 EKIRCH, R. (2016): “Segmented Sleep in Preindustrial Societies”. *Sleep*, Vol. 39, No. 3.  
 ROSEKIND, M. (2014): “The Science of Sleep”.  
 ROSEKIND, M. et al. (1994): “Crew Factor in Flight Operations IX: Effects of Planned Cockpit Rest on Crew Performance and Alertness in Long-Haul Operations”.  
 TONONI, G. et al. (2017): “Ultrastructural evidence for synaptic scaling across the wake/sleep cycle”. *Science* 355.  
<https://sleep.org>

# WELL, un estándar centrado en las personas



Foto: Steelcase

La preocupación por el impacto que el entorno construido tiene sobre el medio ambiente hizo que, en los últimos años, aumentara enormemente el interés por los estándares de construcción destinados a certificar la sostenibilidad de los edificios. Sin embargo, dado que estos edificios son para las personas —el activo más importante dentro de las organizaciones—, también es necesario centrarse en el efecto que el entorno construido tiene sobre los seres humanos. Así nace WELL, un sistema orientado a medir, certificar y monitorear el desempeño y las características de los edificios donde vivimos, aprendemos y trabajamos, y que influyen sobre nuestra salud y bienestar. Combina las mejores prácticas de diseño y construcción junto con el aval de investigaciones médicas y científicas basadas en evidencias, y aprovecha el entorno construido como un medio para apoyar la salud y el bienestar de los ocupantes.

El 90% de nuestras vidas transcurre en el interior de edificios, y una gran parte de ese porcentaje, en la oficina. ¿De qué manera nos afecta el entorno construido en el lugar donde más tiempo pasamos? ¿Puede alterar nuestra calidad de vida? La respuesta es sí, puede hacerlo, y por eso las empresas están destinando cada vez más esfuerzos a mejorar el bienestar de sus empleados. Dado que se estima que entre el 80% y el 90% de los gastos operativos anuales de una compañía se invierten en el personal<sup>1</sup>, la preocupación parece fundada.

Las investigaciones de las últimas décadas han puesto de relieve el potencial del entorno construido para promover activamente la salud y el bienestar de las personas pero, paradójicamente, las estrategias orientadas a mejorar estas condiciones no han desempeñado un papel significativo en la evolución de los estándares de construcción.

Así, luego de varios años de investigación rigurosa en colaboración con los principales médicos, científicos y profesionales de la industria, nace WELL: un sistema que promueve las mejores prácticas de diseño y construcción, orientado a medir, certificar y monitorear el desempeño y las características edilicias que influyen sobre la salud y el bienestar de las personas.

## ¿Qué es WELL?

El Estándar WELL es un enfoque integrador que se basa en una revisión exhaustiva de las investigaciones existentes sobre los efectos que los espacios interiores tienen sobre las personas, con el objeto de transformar los edificios en los que vivimos, aprendemos y trabajamos, en promotores de la salud y el bienestar de sus ocupantes.

Combina las mejores prácticas de diseño y construcción junto con la implementación de estrategias, programas y tecnologías

<sup>1</sup> INTERNATIONAL INTERIOR DESIGN ASSOCIATION (2015): "Workplace Well-being".

<sup>2</sup> INTERNATIONAL WELL BUILDING INSTITUTE (2014): "The WELL Building Standard version 1.0".

diseñadas especialmente para fomentar un estilo de vida más saludable, más activo y con menor exposición a productos químicos y contaminantes dañinos, mejorando la nutrición, el estado físico, el estado de ánimo, los patrones de sueño y el rendimiento de las personas.

Dado que la investigación demuestra que el bienestar puede ser una experiencia muy subjetiva, el Estándar WELL está diseñado para cubrir tanto una base común que abarque los requerimientos de todos los habitantes del edificio como para satisfacer las diversas necesidades individuales.

El Estándar Constructivo WELL fue creado por Delos Living LLC<sup>3</sup> y es dirigido y administrado por el *International WELL Building Institute* (IWBI). El Estándar es certificado por terceros a través de la colaboración de IWBI con el *Green Building Certification Institute* (GBCI), el organismo de certificación para el Sistema LEED.

Tabla 1: Requisitos de certificación y cumplimiento

Fuente: INTERNATIONAL WELL BUILDING INSTITUTE (2015): “El Manual de Certificación WELL”.

NIVEL DE CONFORMIDAD	PRECONDICIONES QUE SE DEBEN ALCANZAR	OPTIMIZACIONES QUE SE DEBEN ALCANZAR
Cumplimiento del Núcleo y la Envolvente	Todas las precondiciones aplicables	Una optimización de cada concepto
Certificación Plata	Todas las precondiciones aplicables	Ninguna
Certificación Oro	Todas las precondiciones aplicables	40% de las optimizaciones aplicables
Certificación Platino	Todas las precondiciones aplicables	80% de las optimizaciones aplicables

<sup>3</sup> Empresa estadounidense que desarrolla soluciones que combinan la medicina y la ciencia con el diseño y la construcción para reinventar el papel del entorno construido centrado en la salud. <http://delos.com/about>

El Estándar de Construcción WELL

WELL otorga certificaciones en distintos niveles (Núcleo y Envolvente, Plata, Oro y Platino), y está organizado en siete categorías de bienestar llamadas “conceptos básicos”. Estos son: Aire, Agua, Alimentación, Iluminación, Estado Físico, Confort y Mente. Cada concepto contiene múltiples características destinadas a abordar aspectos específicos de la salud, el confort y el desempeño de los ocupantes. A su vez, cada característica se divide en distintas partes, las cuales se ajustan a un tipo específico de edificio. Cada parte tiene uno o más requisitos específicos que se deben cumplir.

Las características WELL se clasifican como “Precondiciones” u “Optimizaciones”. Las Precondiciones son necesarias para todos los niveles mientras que las Optimizaciones son características adicionales, cierto porcentaje de las cuales se debe lograr dependiendo del grado de certificación que se busque alcanzar (Tabla 1).



El Estándar WELL es un enfoque integrador que se basa en una revisión exhaustiva de las investigaciones existentes sobre los efectos que los espacios interiores tienen sobre las personas, con el objeto de transformar los edificios en promotores de la salud y el bienestar de sus ocupantes.

Si bien la certificación es aplicable tanto a edificios como a interiores de oficinas, ya sean nuevos o existentes, los edificios nuevos son los que presentan más posibilidades de implementar una mayor cantidad de características WELL, pudiendo abordar la totalidad del diseño, la construcción y la operación desde el comienzo.

El cumplimiento del Núcleo y la Envolvente es posible para aquellos edificios de oficinas que buscan implementar las características WELL en todo el edificio. Incluye la estructura, la ubicación de las aberturas y los tipos de vidrios, las proporciones, los sistemas de calefacción, ventilación y refrigeración, y la calidad del agua. Además, considera la ubicación del sitio en relación con las comodidades y las oportunidades de bienestar que brinda. Este cumplimiento no es una certificación: es una verificación que se hace una sola vez y que contribuirá a la simplificación de las solicitudes de certificación WELL para interiores nuevos y existentes.

La certificación WELL para edificios o interiores nuevos y existentes es válida por tres años. Durante este período se



El Estándar WELL ofrece pautas de iluminación para mantener nuestros ciclos naturales bien sincronizados teniendo en cuenta tanto la temperatura de la luz como los deslumbramientos, y asegurando al máximo el aprovechamiento de la luz natural.

presentan datos anuales de desempeño para las características que así lo requieren: encuestas de post ocupación, prueba de mantenimiento (registros de cronograma de limpieza y sustitución de filtros de aire, etc.) y medición de parámetros medioambientales (calidad del aire y el agua, etc.).

WELL también permite soluciones alternativas e innovadoras que ayuden a satisfacer cualquiera de los requisitos planteados en el Estándar, siempre y cuando cumplan con el objetivo del requisito y cuenten con el respaldo de investigaciones científicas apropiadas. Esto permite desarrollar estrategias únicas para crear un ambiente saludable.

## Los conceptos básicos

### 01. Aire

La calidad del aire interior es fundamental para la salud. La contaminación atmosférica en el exterior, los gases que desprenden los materiales de construcción en el interior y la proliferación de microorganismos patógenos son las principales causas de su degradación. Todo esto contribuye a la aparición

de riesgos para la salud tales como el asma, las alergias y otras enfermedades de las vías aéreas superiores.

Los problemas de calidad del aire pueden disminuir la productividad y conducir al Síndrome del Edificio Enfermo, condición edilicia caracterizada por provocar síntomas inespecíficos en sus ocupantes tales como irritación en los ojos, la piel y las vías respiratorias, junto con dolor de cabeza y fatiga.

La eliminación de las fuentes de contaminación, una ventilación adecuada, el control de la humedad y el filtrado del aire son algunas de las estrategias que establece WELL para lograr una alta calidad del aire interior.

### 02. Agua

Más de dos tercios del cuerpo humano están compuestos por agua, un elemento esencial en la homeostasis interna. Reponer este vital fluido es fundamental para compensar las pérdidas por respiración, transpiración y excreción.

La contaminación del agua debida a la presencia de sustancias tóxicas, e incluso de cloro y otros productos que comúnmente se le añaden para potabilizarla, puede producir efectos indeseados sobre la salud.

El Estándar WELL promueve la aplicación de técnicas de filtrado apropiadas junto con la realización de pruebas regulares para que los ocupantes de los edificios puedan acceder a un agua segura y de calidad óptima para los diversos usos.

### 03. Alimentación

La nutrición juega, junto con la actividad física, un papel clave en el mantenimiento de la salud, el control del peso y la prevención de enfermedades. El sobrepeso y la obesidad ocupan el 5° puesto como factor de riesgo de mortalidad, aumentando la probabilidad de padecer enfermedades cardiovasculares, diabetes y cáncer<sup>4</sup>.

La nutrición juega, junto con la actividad física, un papel clave en el mantenimiento de la salud, el control del peso y la prevención de enfermedades. WELL requiere que los trabajadores puedan disponer de alimentos frescos y saludables, limita los ingredientes perjudiciales y fomenta los buenos hábitos alimenticios.



<sup>4</sup> WORLD HEALTH ORGANIZATION (2009): "Global health risks: mortality and burden of disease attributable to selected major risks".

Muchas veces, el ritmo de trabajo y las jornadas laborales extensas favorecen las comidas al paso y el consumo de snacks poco saludables. Es importante que los trabajadores tengan acceso a alimentos saludables, frutas y verduras frescas, y que se reduzca la comercialización y disponibilidad de aquellos que son poco saludables.

WELL requiere que los trabajadores puedan disponer de alimentos frescos y saludables, limita los ingredientes perjudiciales y fomenta los buenos hábitos alimenticios.

#### 04. Iluminación

Además de facilitar la visión, la luz influye en el cuerpo humano de diferentes formas. Los seres humanos tenemos relojes internos que, en respuesta a determinados estímulos externos, sincronizan las funciones fisiológicas en un ciclo de aproximadamente 24 horas llamado ritmo circadiano. La luz es el más importante de estos estímulos. Es fundamental destacar que toda la luz —no solo la luz solar— puede contribuir en este proceso.

Muchos procesos fisiológicos tales como el estado de alerta, la digestión y el sueño, están regulados por hormonas involucradas en este ciclo. Por este motivo, la iluminación es particularmente importante teniendo en cuenta el papel que desempeña en el ciclo del sueño, cuyo desorden se asocia con un mayor riesgo de diabetes, obesidad, depresión, enfermedades cardiovasculares y accidente cerebrovascular.

Dado que la gente pasa gran parte de su día en ambientes interiores, el Estándar WELL ofrece pautas de iluminación para mantener nuestros ciclos naturales bien sincronizados teniendo en cuenta tanto la temperatura de la luz como los deslumbramientos, y asegurando al máximo el aprovechamiento de la luz natural. De esta forma, aumenta la productividad y mejoran la calidad del sueño y la agudeza visual.

#### 05. Actividad física

La Organización Mundial de la Salud identifica la inactividad física como el 4° factor de riesgo de mortalidad<sup>5</sup>, lo cual no es

de extrañar ya que la tecnología nos ha convertido en los seres humanos más sedentarios de la historia. Tener una vida activa ayuda a controlar el peso, a prevenir enfermedades crónicas y a mantener una buena condición física.

Para ayudar a promover un estilo de vida más activo y saludable se pueden implementar estrategias de diseño orientadas a fomentar la actividad física: alentar el uso de la bicicleta en lugar del automóvil, proveer instalaciones para ejercitarse dentro o cerca del lugar de trabajo, favorecer el uso de las escaleras y del mobiliario activo junto con otros elementos que colaboren con la actividad física de las personas.

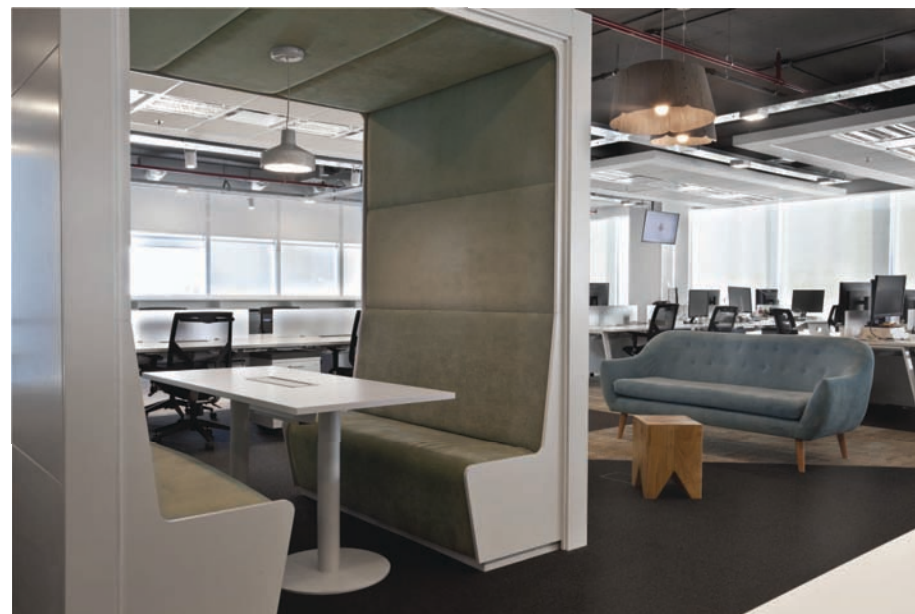
WELL promueve la integración de la actividad física en la cotidianidad propiciando un estilo de vida activo y desalentando los comportamientos sedentarios. Así se disminuye el riesgo de padecer diabetes, síndrome metabólico, obesidad, enfermedades cardíacas, cáncer de mama y de colon, etc.

#### 06. Confort

Las encuestas muestran que los problemas acústicos en la oficina son la principal fuente de insatisfacción de los empleados. El objetivo será lograr un acondicionamiento acústico tal que permita mejorar la interacción social, el aprendizaje, la satisfacción y la productividad.

La Ergonomía y el Diseño Universal también desempeñan un papel importante en la mitigación del estrés físico y mental. El Estándar WELL promueve soluciones ergonómicas que ayudan a evitar la aparición de trastornos musculoesqueléticos tales como el dolor lumbar y de cuello, la osteoartritis, etc., facilitando la comodidad y el bienestar.

El confort térmico es otro factor que depende tanto de variables físicas (velocidad del aire, temperatura, humedad, tasa metabólica, indumentaria) como de factores psicológicos (expectativas individuales), lo que hace que no todas las personas estén igualmente cómodas bajo las mismas condiciones. WELL adopta un enfoque integral del control térmico al mismo tiempo que proporciona estrategias para abordar los problemas individuales.



WELL identifica las estrategias que se pueden implementar para mejorar la salud cognitiva y emocional de los trabajadores. La incorporación del concepto de Biofilia en el diseño, los espacios de relax, la presencia de obras de arte y la posibilidad de regular la interacción con los demás son algunas de las posibilidades.

#### 07. Mente

La salud física y la salud mental no representan dominios separados; el cuerpo y la mente son un todo orgánico. Por ejemplo, mientras que el ejercicio físico mejora el estado de ánimo y ayuda a regular el ciclo del sueño, las preocupaciones pueden desencadenar respuestas fisiológicas de estrés. Y el estrés crónico puede conducir a estados de ánimo negativos, depresión y pérdida de la autoestima lo que, a su vez, favorece el desarrollo de algunas enfermedades crónicas. Mientras que la depresión se asocia con un mayor riesgo de enfermedad cardíaca e inmunosupresión, el estrés crónico y la ansiedad se vinculan con una mayor incidencia de síndrome metabólico, enfermedades cardiovasculares, trastornos gastrointestinales y afecciones de la piel tales como el acné y la psoriasis.

<sup>5</sup> WORLD HEALTH ORGANIZATION (2010): "Global recommendations on physical activity for health".



Foto: Steelcase

WELL identifica las estrategias que se pueden implementar para mejorar el estado de ánimo, el sueño, los niveles de estrés y el estado psicosocial de los trabajadores con el fin de mejorar su salud cognitiva y emocional. La incorporación del concepto de Biofilia en el diseño, los espacios de relax, la presencia de obras de arte y la posibilidad de regular la interacción con los demás son algunas de las posibilidades.

## Conclusiones

Las personas son el motor que impulsa el desarrollo y el crecimiento de las empresas. Y cuando consideramos que los gastos de personal representan alrededor del 90% de los costos de operación, se comprende la importancia que adquieren las acciones destinadas a mejorar la calidad de vida de la gente.

La certificación WELL es un modelo multidisciplinario que abarca el diseño, la construcción y la operación de los edificios centrado en la integración del entorno construido con el bienestar y la salud de las personas. Su principal objetivo es generar hábitos saludables con el consiguiente incremento de la productividad y la calidad de vida.

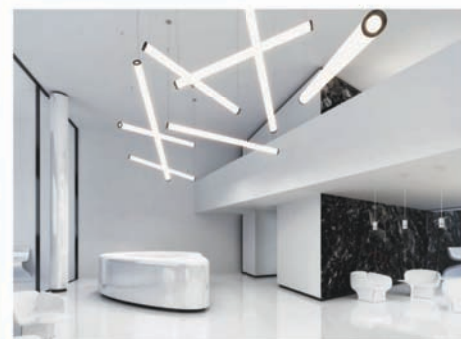
Hay estudios que avalan que este nuevo enfoque permite un aumento de la productividad del 83% mientras que el impacto positivo de los espacios con certificación WELL sobre el rendimiento de la empresa alcanza el 94% de los encuestados<sup>6</sup>. La razón es sencilla: una fuerza de trabajo saludable y feliz es un fuerza de trabajo más productiva, comprometida y eficiente.



## Referencias:

- INTERNATIONAL INTERIOR DESIGN ASSOCIATION (2015): "Workplace Well-being".
- INTERNATIONAL WELL BUILDING INSTITUTE (2015): "El Manual de Certificación WELL".
- INTERNATIONAL WELL BUILDING INSTITUTE (2015): "Health and Wellbeing for Our Future".
- INTERNATIONAL WELL BUILDING INSTITUTE (2014): "The WELL Building Standard version 1.0".
- WORLD HEALTH ORGANIZATION (2009): "Global health risks: mortality and burden of disease attributable to selected major risks".
- WORLD HEALTH ORGANIZATION (2010): "Global recommendations on physical activity for health".

<sup>6</sup> INTERNATIONAL WELL BUILDING INSTITUTE (2015): "Health and Wellbeing for Our Future".



# Transparencia y modernidad

La nueva sede de Produbanco en Quito

**Produbanco** es una de las instituciones financieras más importantes de Ecuador, con 101 agencias en todo el país y un plantel de más de 3.100 trabajadores. Comenzó sus actividades hace casi cuatro décadas y, desde 2014, forma parte del Grupo Promerica. Como resultado de la fusión de estas dos empresas, la compañía decidió instalarse en la Torre 1 de Ekopark –un importante centro corporativo de nivel internacional en la ciudad de Quito– sobre una superficie de 10.000 m<sup>2</sup> que cuenta con el apoyo de otros 3.000 m<sup>2</sup> de expansiones y terrazas. La nueva sede –a la que se suma una moderna agencia bancaria en planta baja– ocupa 7 pisos operativos junto con el nivel de acceso y un subsuelo. El proyecto de interiorismo para la sede central y la agencia bancaria, íntegramente realizado por **Contract Workplaces**, se basó en los conceptos de transparencia y modernidad, lejos de la clásica imagen de la institución bancaria.



Coffee.

El principal reto del proyecto fue transmitir las ideas de transparencia y modernidad en la nueva imagen de marca, concebir la actual ubicación como un ícono representativo y conceptualizar el espacio de trabajo de acuerdo con las últimas tendencias. De esta forma, se brinda apoyo a la consolidación de una nueva cultura corporativa y al fortalecimiento del enfoque institucional centrado en la satisfacción del cliente y de los colaboradores.

El proyecto de Contract Workplaces para la sede central y la agencia bancaria de Produbanco se basó en los conceptos de permeabilidad, flexibilidad, transparencia, biofilia y modularidad. El desafío consistió en distribuir un programa muy complejo y extenso, en permanente cambio, lejos de la clásica imagen de la institución bancaria.

### La sede administrativa

El esquema general de las plantas se organizó en *open space*. Las áreas de servicios y de guardado se ubicaron recostadas contra el núcleo central del edificio y rodeadas por las salas de reuniones, protagonistas omnipresentes de cada piso. Los espacios semicerrados tales como las gerencias y las salas de reu-

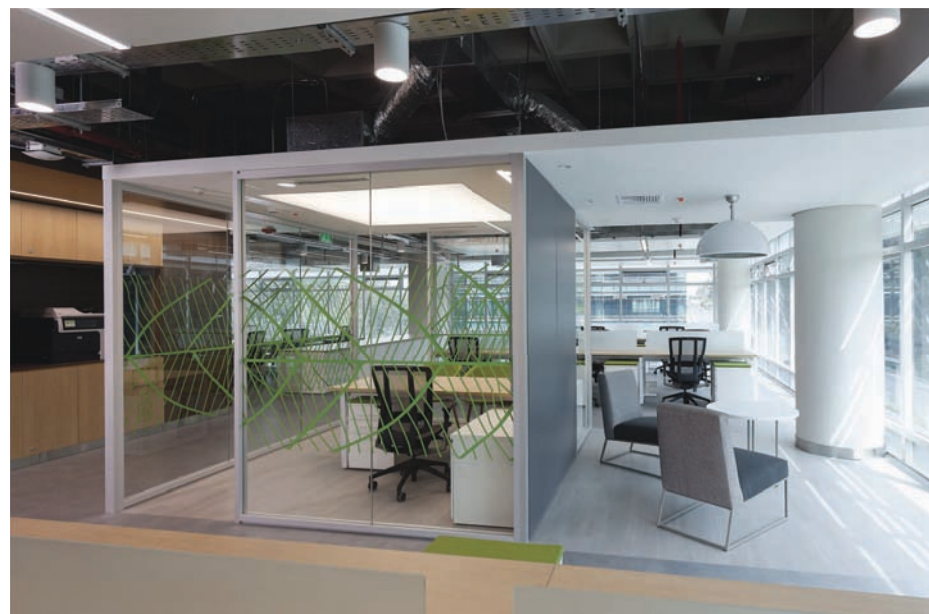
nión informal se dispusieron en forma perpendicular a los avenamientos a fin de no obstruir las vistas al exterior.

Tanto las tipologías de trabajo como los locales cerrados responden a un módulo que permite un "intercambio de piezas", o tipologías, de una manera práctica y veloz dentro de un *layout* que requería muchas variantes.

Adicionalmente, el proyecto cuenta con una gran cantidad de *amenities* tales como gimnasio, salón de usos múltiples, terrazas para eventos, enfermería, comedores, salas de juegos, vestuarios, galerías de arte, *Coffee Points*, kioscos, salas de capacitación y una innumerable cantidad de espacios para reuniones informales.

En cuanto a la selección de los materiales, se utilizaron elementos y colores destinados a reforzar la imagen de marca, solados vinílicos y cielorrasos con una combinación de componentes y texturas, barrisol transluminado y losas a la vista.

El edificio también cuenta con toda la tecnología de punta, desde soluciones de domótica y servicios inteligentes para el uso racional de la energía, hasta sistemas de reserva de salas y secretaria virtual en cada piso, entre otros.



Puesto de Gerente y estar informal.



Puestos operativos y Phone Booth.



Estar informal y puestos operativos.



Recepción del piso 7 y espera VIP.



Espera VIP.



Espera VIP en agencia.

## La agencia bancaria Ekopark

La tradicional línea de cajas prácticamente ha desaparecido del paisaje de los bancos modernos. Hoy en día, los rápidos avances de la tecnología están cambiando la forma en que los clientes ven y utilizan las agencias bancarias. A medida que más personas comienzan a adoptar los canales digitales y móviles para sus transacciones, el concepto de banco se ha ido transformando.

Pero a pesar de la constante digitalización del entorno, el espacio físico —en otra época, el único canal para interactuar con los clientes—, hoy se ha transformado en un lugar importante para aquellos que buscan servicios y un asesoramiento diferencial “en persona”. Siendo el único escenario para la interacción cara a cara, la sucursal de hoy representa el epicentro a partir del cual se puede crear una experiencia memorable e influir positivamente en el cliente.

A partir de estos nuevos conceptos, el espacio debe brindar un ámbito ágil, flexible, accesible y acogedor, provisto de toda la tecnología y destinado a construir una relación personal cada vez más cercana y sólida con los clientes. Este nuevo paradigma centrado en las relaciones humanas ha transformado a las agencias bancarias de meros lugares para realizar una serie de transacciones en una experiencia destacada, acorde con las necesidades individuales.

En sintonía con estas tendencias, la nueva agencia de Produbanco en Ekopark cuenta con un espacio de servicio central para realizar una variedad de actividades de autoservicio, el cual también funciona como separación de los espacios de servicios *premium*. El diseño de las agencias es, sin duda, un hito fundamental para el posicionamiento de la marca.



Muro Multifunción de Servicios de la agencia.



Espera VIP y Muro Multifunción de Servicios de la agencia.



Arriba: Atención y espera en la agencia. / Abajo: Puesto de atención VIP de la agencia.



#### FICHA TÉCNICA

Cliente: Prohubanco - Grupo Promerica.  
 Ubicación: Av. Simón Bolívar y Av. Nayón, Centro Corporativo Ekopark, Torre 1 - Quito, Ecuador.  
 Plazo de ejecución: 11 meses.  
 Superficie: 13.000 m².  
 Año de ejecución: 2015 - 2016.  
 Proyecto y dirección de obra: Contract Workplaces.  
 Arquitectos encargados del proyecto: Leandro Boggiatto, Victoria Mendez, Marcela Mata, David Heredia.  
 Gerente de proyecto: Arq. Víctor Feingold.  
 Dirección de obra: Arq. Mauricio Baridon.  
 Project Manager: Ing. Javier García.  
 Diseño gráfico: Clara Severo.  
 Fotografía: Chris Falcony.



Desarrollo y fabricación de mobiliario  
para empresas y proyectos.

Tel. 4783-6535  
[www.faunaweb.com.ar](http://www.faunaweb.com.ar)  
[ventas@faunaweb.com.ar](mailto:ventas@faunaweb.com.ar)  
 Munich 1735, Capital Federal, Argentina

**FAUNA**  
 DISEÑO & MOBILIARIO

# Herramientas informáticas de gestión del Facility Management

por Julián Albinati\*



¿Está buscando optimizar costos y ya no queda nada obvio que mejorar? ¿Cansado de pasar las noches preparando sus reportes mensuales? ¿Ha incrementado su cartera de inmuebles pero su equipo sigue siendo el mismo? ¿Su organización está construyendo una nueva sede con las más modernas tecnologías, o innovando en sus espacios de trabajo, y se pregunta cómo gestionará los nuevos estándares de servicio? ¿Se encuentra agobiado por las cada vez más numerosas normas que debe cumplimentar? ¿Nota que sus usuarios ya no se conforman con lo mismo que antes? Es hora de pensar en una nueva solución corporativa de gestión de los inmuebles e instalaciones.

En toda organización —tanto pública como privada— los inmuebles ocupan un lugar importante tanto en el soporte de las operaciones como en el desarrollo de la marca. Colaboran en la formación de una cultura de trabajo, hacen visibles los valores y la identidad corporativa, permiten atraer y retener clientes y colaboradores, son un resguardo de valor, y dan cabida a infinidad de interacciones entre colaboradores, clientes y proveedores.

Sin embargo, suele existir una brecha sustancial entre las herramientas con las que cuenta quien gerencia estas instalaciones, el *Facility Manager*, y las tecnologías que emplean los usuarios.

El personal de la organización —los clientes, usuarios, proveedores, asesores y hasta los propios colaboradores—, todos se desenvuelven en un mundo hiperconectado donde los canales móviles, sociales y presenciales se suman para brindar una experiencia en tiempo real, contextualizada y personalizada. Un escenario muy distinto del que acostumbramos a ver en nuestra profesión.

¿Será ya el momento de conectar a nuestros usuarios y proveedores con canales dinámicos y personalizados? ¿O de integrar la Intranet, la Internet y los *smartphones* a nuestros procesos? ¿Habrá que utilizar la inteligencia que nos ofrece la tecnología para disponer de la información en todo momento y en todo lugar? Intentaremos evaluarlo con un enfoque ejecutivo.

Toda implementación exitosa parte de una clara identificación inicial de las necesidades y expectativas, lo que permitirá monitorear su cumplimiento a medida que el tiempo pasa y el dinero fluye.

## Soluciones corporativas para problemas corporativos

Me tomaré un instante para aclarar a qué me refiero con soluciones “corporativas”, término con el que usualmente se hace referencia a las plataformas informáticas que no solo resuelven las necesidades departamentales sino también aquellas de tipo ejecutivo propias de las organizaciones tanto estatales y no gubernamentales como privadas.

Es en esta dimensión ejecutiva donde los FM suelen encontrar barreras para acceder a funciones de Dirección, probablemente debido a la dificultad de traducir su lenguaje técnico al estratégico. Las soluciones corporativas de *Facility Management* son, por lo tanto, una herramienta fundamental para brindar una mayor visibilidad a nuestra profesión y para alinearla a la estrategia de las organizaciones.

## Por dónde comenzar

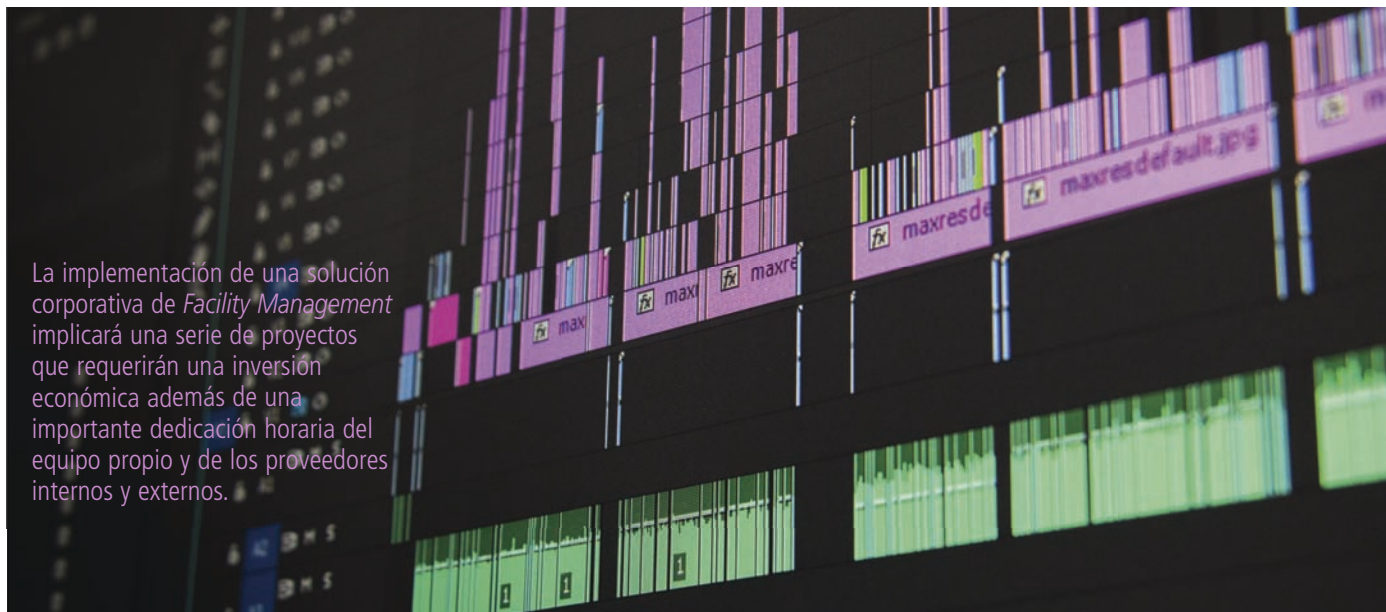
Con unos 35 años de desarrollo, el mercado de soluciones corporativas de *Facility Management* hoy ofrece una media docena de aplicaciones comerciales que satisfacen en buena medida las necesidades operativas, tácticas y estratégicas de las organizaciones.

Un buen punto de partida para explorar estas alternativas es el reporte denominado “*Magic Quadrant*” que desarrolla la empresa Gartner para la categoría que ha denominado IWMS (por “*Integrated Workplace Management Systems*”).

Es importante que quien realiza la búsqueda de una herramienta informática de *Facility Management* tenga un claro conocimiento de los estándares actuales para realizar una evaluación apropiada.

A partir de mi experiencia con organizaciones de diversos tipos en diferentes países de Latinoamérica, e interactuando con diferentes proveedores líderes en soluciones de *Facility Management*, he identificado una docena de requerimientos que considero mínimos y esenciales en una solución corporativa:

- Es multi-idioma –incluyendo el castellano– como mínimo en las interfaces del usuario final, en las secciones principales de los manuales y en la ayuda *on-line*. En lo posible, también ofrece un soporte técnico local.
- Posee una plataforma *web-based* (sin componentes cliente-servidor) compatible con los navegadores estándar (MS Internet Explorer, MS Edge, Chrome, Firefox y Safari) en sus versiones actuales.
- Cuenta con una aplicación para *smartphones* (en lo posible, compatible con Android, iOS y Windows Phone) para aquellos procesos que se desarrollan en el terreno (relevamientos y mantenimiento, como mínimo).
- Cuenta con una potente integración con AutoCAD® y Revit®, así como con sistemas de información geográfica (GIS).
- Ofrece *Workflows* (flujos de proceso) y SLA (acuerdos de nivel de servicio) parametrizables, capaces de generar aprobaciones, notificaciones y alarmas.
- Incorpora una serie de reportes e indicadores estándar en todos sus módulos.
- Cuenta con un motor para que los usuarios puedan generar también sus propios reportes y *dashboards* (formato, campos, cómputos, filtro, orden, "cubos", gráficos).
- Brinda capacidad de exportación a formatos MS Excel, MS Word y PDF.
- Cuenta con capacidades básicas de gestión documental (*check-in/out* de documentos, visualizador integrado, administración de permisos y control de versiones).
- Es parametrizable (usuarios, datos maestros, formato, imagen, etc.), y puede integrarse con otras aplicaciones corporativas tales como el ERP (por "*Enterprise Resource Planning*") y la plataforma de gestión de recursos humanos de la organización.



La implementación de una solución corporativa de *Facility Management* implicará una serie de proyectos que requerirán una inversión económica además de una importante dedicación horaria del equipo propio y de los proveedores internos y externos.

- Es multi-moneda (permite operar y generar reportes en diferentes monedas).
- Cuenta con seguridad por roles y usuarios, a nivel proceso y por zonas geográficas, y se integra con MS Active Directory, tanto por LDAP como con *single sign-on*.

Implementar una plataforma que no cumpla con estos puntos es una garantía de que en el corto plazo resultará obsoleta e insuficiente, por lo que es altamente recomendable apuntar a una solución líder de mercado, aunque con un proyecto en fases.

## Y qué hay de los desarrollos internos

Para ser honesto, salvo muy contadas (y por lo tanto, admirables) excepciones, no soy muy partidario de los desarrollos internos. Por una parte, porque resulta muy difícil e ineficiente incorporar todas estas tecnologías en una herramienta que se limita a una única implementación, siendo que los proveedores de soluciones líderes de mercado llevan, en muchos casos, décadas de desarrollo e innovación. Por la otra, porque con 20 años de experiencia en la materia he encontrado innumerables desarrollos internos fallidos, con plazos que no se cumplen, presupuestos que se exceden y soluciones que finalmente resultan muy pobres, rígidas y dependientes de un pequeño equipo de desarrollo.

Además, los FM corporativos trabajan en organizaciones en las que el *Facility Management* no es el negocio principal, lo que limita sus capacidades para desarrollar una solución que supere en prestaciones y eficiencia aquello que ofrecen las estándar de mercado.

Es distinta la condición de los prestadores de servicios de *Facility Management*, quienes sí pueden optar por el desarrollo de aplicaciones a medida, sobre todo cuando su escala no les permite acceder a las soluciones internacionales, aunque es cierto también que estas plataformas proveen un "sello de confianza" y un nivel de prestaciones que les resultarán imposibles de alcanzar con un desarrollo interno.



Es por este motivo que, en los últimos años, las empresas líderes globales en la prestación de *Facilities Services* han diseñado potentes *suites* de aplicaciones que se pueden denominar "híbridas", tomando como base las soluciones estándar y adaptándolas a sus procesos y prácticas. Claro está, cuentan con la escala para amortizar estas inversiones.

## Armando una hoja de ruta

Toda implementación exitosa parte de una clara identificación inicial de las necesidades y expectativas, lo que permitirá monitorear su cumplimiento a medida que el tiempo pasa y el dinero fluye.

La estrategia de implementación se puede hacer en una única fase (tipo "Big Bang"), aunque suele ser recomendable diseñar un plan u "hoja de ruta" que de alguna forma incorpore los 5 dominios principales de la gestión del FM: Gestión de la Cartera Inmobiliaria (*Property Management and Lease Administration*), Gestión de Proyectos de Inversión (*Capital Project Management*), Gestión de Espacios y Traslados (*Space and Move Management*), Gestión del Mantenimiento (*Maintenance Management*) y Sustentabilidad y Gestión de la Energía (*Sustainability and Energy Management*).

Los procesos de selección de herramientas informáticas en dos etapas, con un primer Requerimiento de Información (RFI) seguido de un Pedido Formal de Precios (RFP) permite obtener una visión global de la inversión necesaria (en el RFI), y una implementación por etapas a través de sucesivos RFP.

Adicionalmente, resultará indispensable incorporar un proceso de Gestión del Cambio asociado a la implementación de las nuevas herramientas junto con la evaluación de la estructura organizativa, los procesos y los procedimientos.

## Preservando el propósito

La implementación de una solución corporativa de *Facility Management* implicará una serie de proyectos que requerirán una inversión económica además de una importante dedicación horaria del equipo propio y de los proveedores internos y externos. Es importante no solo establecer un dimensionamiento realista de la implementación sino también conocer todos los costos del ciclo de vida del producto que incluyen el soporte y el mantenimiento más allá de la inversión inicial.

Finalmente, mantener el foco en la generación de información (el conjunto de datos que contribuyen a la toma de decisiones y la mejora de los procesos) será una buena guía para validar si el enfoque está puesto en brindar un valor añadido a la organización, o si se limita al ámbito departamental y, por lo tanto, resulta incompleto.

Y no olvidemos revisar de vez en cuando nuestra definición inicial de necesidades y expectativas. Esto sí que puede ser útil en un Post-it® sobre nuestra pantalla.

\* Julián Albinati es Ingeniero Industrial (ITBA) y cuenta con un Executive MBA (IAE). Actualmente se desempeña como *Managing Partner* de FM28 y es Director del Programa de *Facility Management* de la Universidad de San Andrés.

# UNA ESTRUCTURA COMPLETA PARA LLEVAR MÁS BIENESTAR A AMÉRICA LATINA.

www.marelli.com.br



Marelli es una de las grandes marcas de proyectos corporativos. Ya son más de 30 años ofreciendo soluciones completas en mobiliario, sillas y divisorias piso – techo. Además de la participación en todas las partes del proceso: desde el proyecto hasta la post venta. Tanta experiencia y compromiso resultaron en decenas de tiendas exclusivas, que entregan soluciones en Brasil, Uruguay, Paraguay y Bolivia.

Conozca Marelli y valore sus ambientes.



Marelli Service. Nuestra rutina es hacer funcionar la suya.



Más de 30 tiendas exclusivas en todo Brasil y en América Latina.

**Marelli Bolivia**  
Santa Cruz de la Sierra  
Av. La Salle entre 3° y 4° anillo  
Teléfono: (591) 3 3598808

**Marelli Uruguay**  
Montevideo  
Rambla O'Higgins 5303  
Teléfono: (598) 26191044

**Marelli fábrica**  
Casas do Sul – RS – Brasil  
BR 116 km. 142 #11.760  
Teléfono: (54) 2108 9999

**La Paz**  
Campos esquina Pasaje  
Villegas 1203  
Teléfono: (591) 2 2114358

**Marelli Paraguay**  
Asunción  
España 192  
Teléfono: (0595) (21) 606 057

**Marelli**

## Cuestiones de familia



En los últimos años, junto a las grandes transformaciones tecnológicas, económicas, demográficas y culturales que están modelando el siglo XXI, hemos asistido a un cambio de paradigma en la composición familiar que ha acompañado a la masiva incorporación de la mujer al mercado laboral, con la consiguiente modificación de los tradicionales roles de género. El equilibrio entre la vida familiar y el trabajo se ha vuelto una labor muy exigente —especialmente para las mujeres— que afecta no solo el bienestar de los colaboradores sino también la productividad de las empresas. Es por esto que hoy, los nuevos espacios de trabajo contemplan alternativas para aliviar las tensiones que demandan estos nuevos modelos: desde salas de lactancia para las madres, horarios flexibles y trabajo a distancia, hasta la comodidad de contar con una guardería dentro o fuera de la empresa.

Desde la industrialización, y durante la mayor parte del siglo XX, la vida familiar y laboral se organizó en torno a un modelo donde el hombre era el único proveedor del hogar mientras que a la mujer se le reservaban las tareas de la casa y el cuidado de los hijos, actividades indispensables pero sin remuneración económica. Hoy, este paradigma ya no se ajusta a la vida social del siglo XXI donde una serie de cambios en distintas áreas han modificado tanto el concepto y los modelos familiares como las formas de trabajo.

¿Qué ocurrió? De acuerdo con un informe de la OIT<sup>1</sup>, existen varias razones: por un lado, disminuyeron las familias extendidas en las que conviven padres y abuelos al mismo tiempo que aumentaron los hogares monoparentales, por lo que la mayor parte de la gente hoy ya no cuenta con una persona que se pueda dedicar exclusivamente al cuidado de los hijos. Esta reducción del tamaño medio de la familia se debe a la disminución del número de hijos, especialmente entre las mujeres de sectores medios y altos de áreas urbanas.

Por otro lado, durante las últimas décadas se viene registrando un constante aumento de la incorporación de las mujeres al mercado laboral, proceso que ya está instalado en la realidad social. El informe consigna que hay más de 100 millones de mujeres que trabajan en América Latina, lo cual ha producido cambios importantes en la organización del trabajo, incrementado las tensiones entre la vida laboral y la familiar.

Los cambios sociales también han permitido que las mujeres cuenten con más años de educación por lo que valoran su autonomía y tienen expectativas diferentes con respecto a la familia. No obstante, a diferencia de los hombres que suelen insertarse laboralmente una vez concluida su educación y permanecen activos hasta la jubilación, la inclusión laboral de las mujeres está condicionada por otros factores donde la maternidad y el cuidado del hogar y de los hijos juegan un papel preponderante que determina su menor participación en la fuerza laboral.

<sup>1</sup> OFICINA INTERNACIONAL DEL TRABAJO (2009): "Trabajo y Familia: Hacia nuevas formas de conciliación con corresponsabilidad social".

**El desbalance entre las obligaciones laborales y las necesidades familiares puede afectar el desempeño de las personas, generar tensión psicológica, irritación frecuente y estrés junto con un mayor ausentismo, menor satisfacción laboral y menor compromiso con la organización.**

Al igual que ha ocurrido en varios países de Europa, la reducción de la fecundidad y la postergación de la maternidad —especialmente en las zonas urbanas y entre aquellas mujeres con más años de estudio— pueden estar relacionadas con estas dificultades. Esta falta de equilibrio entre el trabajo y las responsabilidades familiares genera consecuencias negativas no solo para las familias sino también para las empresas.

### Buscando soluciones

En la actualidad, las exigencias del trabajo pueden dificultar la vida familiar transformándose en un factor de tensión, especialmente para las mujeres. Y esta tensión no resuelta tiene efectos indeseados también para las organizaciones: genera una mayor rotación de personal, dificultades para atraer y retener trabajadores —especialmente trabajadoras con alto nivel de calificación—, junto con el consiguiente aumento en los costos de reclutamiento, inducción y formación. Es sabido que la implementación de políticas empresariales amigables con la familia es un factor que puede inclinar la balanza de los mejores talentos a la hora de aceptar una oferta laboral, superando la importancia del salario.

Por otra parte, el desbalance entre las obligaciones laborales y las necesidades familiares puede afectar el desempeño de las personas, generar tensión psicológica, irritación frecuente y estrés junto con un mayor ausentismo, menor satisfacción laboral y menor compromiso con la organización.

También hay que destacar que posicionarse como una empresa que está a la vanguardia de los cambios sociales y que apoya la igualdad de oportunidades, es una de las claves para lograr una buena imagen pública tanto para los clientes internos como para los clientes externos.

A continuación se enumeran algunas posibles estrategias que ayudarán a lograr un mejor balance entre la vida familiar y laboral de los trabajadores.

### Facilitar la lactancia materna

En casi todas las legislaciones, la mujer tiene derecho a una o varias interrupciones por día o a una reducción del tiempo de trabajo para la lactancia de su hijo de acuerdo con la legislación y la práctica nacionales<sup>2</sup>. Habitualmente, el tiempo reconocido es de al menos una hora, el cual suele repartirse en dos intervalos de 30 minutos. En muchos países, estas interrupciones se pueden convertir en una reducción del horario que permite llegar más tarde o salir más temprano del lugar de trabajo.

Pero, independientemente de lo establecido por la legislación de cada país, alentar a las mujeres a amamantar en el trabajo tiene muchos beneficios tanto para las madres como para las empresas. Su práctica protege a los bebés de infecciones respiratorias y gastrointestinales con la consiguiente disminución de las ausencias por enfermedad, e intensifica el vínculo emocional de la madre con su hijo mientras esta se beneficia con una recuperación postparto más rápida. Y para la empresa, significa menos rotación de personal, mayor productividad, menos ausentismo y más compromiso.

Para cumplir con este fin, UNICEF<sup>3</sup> impulsa la creación de Salas de Lactancia en los lugares de trabajo, las cuales deben cumplir con los siguientes requisitos:

<sup>2</sup> OFICINA INTERNACIONAL DEL TRABAJO (2010): "La maternidad en el trabajo: examen de la legislación nacional".  
<sup>3</sup> FONDO DE LAS NACIONES UNIDAS PARA LA INFANCIA (2015): "Guía práctica: lactancia materna en el lugar de trabajo".



- Debe ser un espacio acogedor, privado, cómodo e higiénico, acondicionado para que las mujeres en período de lactancia puedan extraer su leche durante la jornada laboral y asegurar su adecuada conservación.
- Se recomienda asignar un área cuyo tamaño dependerá del número de mujeres en edad fértil y de la disponibilidad de espacio físico en la empresa.
- Deberá estar disponible y accesible en todo momento para todas aquellas trabajadoras que la necesiten durante la jornada laboral.
- Debe contar con buena iluminación y ventilación, una temperatura agradable y un mínimo de ruido para crear un clima donde la madre se sienta relajada y cómoda.
- Se recomienda el uso de colores pastel cálidos, una decoración mínima e iluminación cálida y tenue.
- El equipamiento debe estar compuesto por sillas o sillones individuales, regulables y cómodos. Una mesa será indispensable para poder apoyar los utensilios necesarios así como el acceso a un tomacorriente para que las madres que lo necesiten puedan conectar su propio extractor de leche.
- El refrigerador para almacenar la leche extraída por las madres durante su jornada laboral es indispensable.
- Tampoco debe faltar una provisión constante de agua y vasos para que las trabajadoras puedan hidratarse adecuadamente.
- Y, finalmente, es necesario que las madres puedan tener acceso a un lavamanos dentro de la sala para facilitar el lavado de manos, con dispensador de jabón líquido y toallas de papel.



Disponer de una guardería infantil dentro o cerca del lugar de trabajo ayuda a los empleados a resolver las preocupaciones relacionadas con el cuidado de los hijos proporcionando instalaciones asequibles y confiables, convenientemente ubicadas.

### Promover la flexibilidad

Actualmente, la disponibilidad de herramientas digitales y la adopción por parte de las empresas de formas de trabajo flexibles, permiten que muchos hombres y mujeres con responsabilidades familiares —especialmente las madres de hijos pequeños— puedan mantenerse dentro del mercado laboral.

La flexibilidad es un instrumento esencial para mejorar el balance entre la vida laboral y las responsabilidades familiares, que reconoce el derecho que tienen las personas a desarrollarse en el ámbito profesional, laboral y personal<sup>4</sup>. Podemos identificar dos tipos de medidas de flexibilidad:

- **Flexibilización del horario de trabajo:** permite a los trabajadores adecuar los horarios en función de las necesidades familiares, pudiendo cambiar la hora de inicio o de finalización de la jornada laboral durante un período predeterminado de tiempo o en circunstancias particulares.

Poder reducir la cantidad de horas de trabajo también es una forma de flexibilidad. Para muchas mujeres, acortar la jornada laboral durante los años de crianza de los hijos puede ser una buena solución. La tasa de empleo femenino disminuye más para las madres de niños pequeños (que necesitan más atención) que para las madres de niños mayores. La tasa de empleo también es menor para las madres de varios niños. Facilitar la reducción de la jornada laboral puede mejorar el balance entre el trabajo y la vida personal al mismo tiempo que anima a las mujeres a seguir trabajando<sup>5</sup>.

- **Flexibilización del lugar de trabajo:** para muchas personas, trabajar cerca del hogar puede ser la única manera de regresar al mercado laboral. La posibilidad que actualmente ofrece la tecnología de realizar las tareas en cualquier momento y desde cualquier lugar, hace del teletrabajo (especialmente en su modalidad *home office*) una de las mejores alternativas de inclusión para las familias con hijos pequeños o familiares a cargo que necesitan atención y cuidados. Pero trabajar desde una ubicación alternativa (espacios de *coworking* que proveen servicios de guardería, por ejemplo) también puede significar una manera de mejorar el balance entre el trabajo y la vida personal.

Para los trabajadores, los arreglos flexibles pueden significar la diferencia entre trabajar o no trabajar y tienen múltiples beneficios: les permiten aprovechar mejor el tiempo que emplearían viajando a la oficina, participar del cuidado de los hijos o de los familiares que necesitan atención y minimizar el impacto económico que significaría tercerizar esas actividades. Además, disminuye el estrés y refuerza los lazos con la compañía.

### Proveer un servicio de guardería

Hoy en día, el cuidado privado de los niños en el hogar —ya sea por un miembro de la familia o por un trabajador doméstico— sigue siendo una práctica muy extendida. De acuerdo con información proporcionada por la OIT, solo el 53% de los países del mundo tienen un programa público para la primera infancia dirigido a los niños menores de tres años<sup>6</sup>.

La contratación de servicios privados de cuidado infantil suele ayudar a reducir el conflicto entre el trabajo y las responsabilidades familiares siempre y cuando sea asequible: para las mujeres que ocupan puestos de menor remuneración y tienen dos o más hijos, el alto costo de las guarderías privadas puede socavar gran parte de los beneficios que reporta el empleo.

Es por esto que disponer de una guardería infantil (dentro o cerca del lugar de trabajo) ayuda a los empleados a resolver las preocupaciones relacionadas con el cuidado de los hijos proporcionando acceso a instalaciones asequibles y confiables, convenientemente ubicadas. En muchos países la provisión de este servicio tiene beneficios fiscales.

En los lugares donde no se pueda proporcionar una guardería dentro de las mismas instalaciones, se puede contratar una guardería local con subsidio para los empleados.

Proporcionar este servicio lleva tranquilidad a los empleados que saben que sus hijos están a tan solo unos minutos, facilita el mantenimiento de la lactancia, disminuye el estrés y fomenta el compromiso y la productividad de los trabajadores.

<sup>4</sup> MINISTERIO DE IGUALDAD DE ESPAÑA (2010): "Conciliación de la vida laboral, familiar y personal".

<sup>5</sup> DAVIES, R. (2013): "Work-life balance. Measures to help reconcile work, private and family life". Library of the European Parliament.

<sup>6</sup> OFICINA INTERNACIONAL DEL TRABAJO (2011): "Conciliación del trabajo y la vida familiar".

La flexibilidad es un instrumento esencial para mejorar el balance entre la vida laboral y las responsabilidades familiares, que reconoce el derecho que tienen las personas a desarrollarse en el ámbito profesional, laboral y personal.



#### Referencias:

DAVIES, R. (2013): "Work-life balance. Measures to help reconcile work, private and family life". Library of the European Parliament.

FONDO DE LAS NACIONES UNIDAS PARA LA INFANCIA (2015): "Guía práctica: lactancia materna en el lugar de trabajo".

MINISTERIO DE IGUALDAD DE ESPAÑA (2010): "Conciliación de la vida laboral, familiar y personal".

OFICINA INTERNACIONAL DEL TRABAJO (2009): "Trabajo y Familia: Hacia nuevas formas de conciliación con corresponsabilidad social".

OFICINA INTERNACIONAL DEL TRABAJO (2010): "La maternidad en el trabajo: examen de la legislación nacional".

OFICINA INTERNACIONAL DEL TRABAJO (2011): "Conciliación del trabajo y la vida familiar".

#### Extender la licencia por paternidad

La licencia por paternidad está presente en la legislación de algunos países y consiste en un breve período de baja para el padre en torno al momento del parto. Pero, aunque su duración varía de un país a otro, este beneficio se está haciendo cada vez más corriente y prolongado, lo que indica la creciente importancia que se atribuye a la presencia del padre en torno a la fecha del parto.

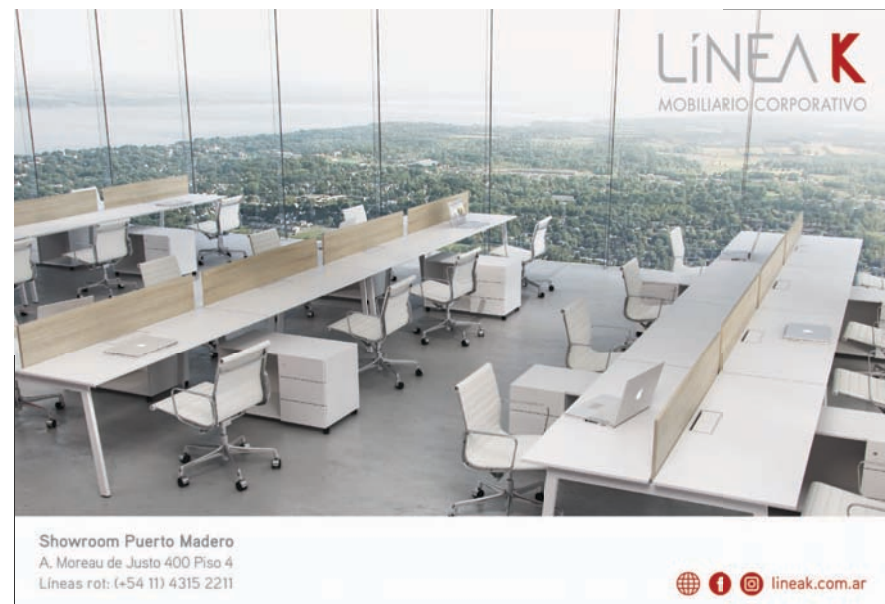
Ampliar a ambos padres la licencia paga por nacimiento es un beneficio que puede ayudar a mejorar el balance entre el trabajo y la vida familiar, a fomentar la igualdad de género y a garantizar desde el inicio la participación del padre en la vida familiar. Grandes empresas como Facebook y Google son pioneras en este tipo de iniciativas.

#### Conclusiones

La sociedad está enfrentando un cambio de paradigma que se expresa en una creciente diversidad de modelos de familia y en una transformación de los roles de género asociada a la masiva incorporación laboral de la mujer. El balance entre la vida laboral y la familiar ha cambiado de manera decisiva acarreado tensiones que generan altos costos tanto para las familias como para la productividad empresarial.

Las compañías empiezan a ser conscientes de que el bienestar del personal está directamente relacionado con su rendimiento y que los trabajadores son más productivos cuando las necesidades de la vida familiar y personal están cubiertas. Facilitar las condiciones para gozar de un buen balance entre ambas también mejora la inclusión laboral de las mujeres, reduce el ausentismo, aumenta el compromiso, mejora la organización del trabajo, ayuda a reclutar y conservar a los mejores talentos, disminuye la rotación y reduce los gastos por enfermedad.

Con una vida más equilibrada, ganamos todos.





*Cristales s.r.l.*

Entre Ríos 2572  
(CP1704) - San Justo  
Tel./Fax: 011-4659-9142  
e-mail: imcristales@yahoo.com.ar

**FG** Obras y  
Servicios SRL

Limpieza final de obra y limpieza diaria.  
Venta e instalación de alfombras, pisos vinílicos, pisos flotantes  
y pisos de goma.  
Lavado de alfombras, carpetas y cortinas roller.  
Venta e instalación de cortinas roller.

Oficina y Show Room: Rincón 1138, CABA  
Tel.: 11 3966 4337 / Cel.: 11 3303 0584  
info@fgobrasyservicios.com.ar



ARQUITECTURA  
Y  
SERVICIOS  
PROYECTOS  
Y OBRAS  
LLAVE EN  
MANO

**Warlet** s.a.  
construcciones

OFICINAS SANATORIOS HOSPITALES  
HOTELERIA ESCUELAS ARQ COMERCIAL

SCALABRINI ORTIZ 2638 5° E CABA TE 011 4831 0505  
info@warlet.com.ar www.warlet.com.ar

**Esc:**

**Escala Climática**

- Aire acondicionado
- Calefacción
- Ventilación

**Climatización para entendidos**

Calle 62 N° 1393 entre 22 y 23 - La Plata  
Tel./Fax 0221 453 2828 - e-mail: escala@speedy.com.ar

[www.escalaclimatica.com.ar](http://www.escalaclimatica.com.ar)

**ServYar S.R.L**

- Servicios de limpieza
- Facility Services

Ramos Mejía 823, 2do "6" (C1405CAE), C.A.B.A.  
Tel.: 4958-1592 - e-mail: info@servyar.com.ar  
[www.servyar.com.ar](http://www.servyar.com.ar)



**Aluminio**

Maestra Muñoz 1777  
Ituzaingó - Pcia. de Buenos Aires  
Tel./Fax: 4481-7979  
e-mail: imaluminio@yahoo.com.ar



**LD Ingeniería s.r.l.**

SISTEMAS DE CLIMATIZACIÓN  
Y ELECTROMECANICOS

PROYECTOS E INSTALACIONES  
AIRE ACONDICIONADO - CALEFACCIÓN - VENTILACIÓN

Av. Rivadavia 10.229 (C1408AAC) C.A.B.A.  
Te/Fax: 5290-7070 ldingeneria@ldingenieria.com.ar  
[www.ldingenieria.com.ar](http://www.ldingenieria.com.ar)



**Cartelería  
digital dinámica  
e interactiva**

La herramienta más potente y  
efectiva para la comunicación  
interna de su empresa.  
[www.smartway.com.ar](http://www.smartway.com.ar)

**arsec** s.a.

Arquitectura & Servicios

**CONSTRUCCION  
EN SECO**

- Tabiques [PI. Roca de yeso]
- Revest. [PI. Roca de yeso]
- Cielorrasos acústicos
- Cielorrasos desmontables
- Cielo [PI. Roca de yeso]
- Cielorrasos metálicos

Ventas: Uspallata 618 (CP 1143) Capital Federal  
Tel/Fax: 4361-1480 - 4307-7700 / 1970  
E-Mail: administracion@arsecsa.com.ar



**HUBERMAN Y ASOCIADOS**  
construcciones civiles - ambientes de trabajo

Atención personalizada, profesionalismo,  
control de avance y estándares de calidad  
nos definen como solución para nuestros  
clientes.

Más de 30 años de trayectoria avalan  
nuestra experiencia.



- Oficinas
- Locales Comerciales
- Instalaciones Industriales

- Refacciones
- Obras nuevas

[www.hubermanysociados.com.ar](http://www.hubermanysociados.com.ar)  
info@hubermanysociados.com.ar  
Av. San Juan 1950 11º E (C1232AAO)  
Tel: +5411 4304-8510/4304-2888

**simec srl.**  
[WWW.SIMECSRL.COM.AR](http://WWW.SIMECSRL.COM.AR)

Cableado estructurado - Fusión fibra óptica  
Termografía infrarroja - Ingeniería  
Distribuidor mayorista de materiales eléctricos

Av. Castañares 6180 Cap. Fed.  
Tel.: 4602 1751  
e-mail: info@simecsrl.com.ar

**Macherione hnos.**  
S.R.L.  
Pinturas y Decoraciones

Obras Civiles e Industriales  
Consultora de Empresas

Arregui 4485 (C1417GNQ) - Capital Federal - Buenos Aires  
Tel./Fax: 4566-4215 - e-mail: pintura@macherione.com.ar  
[www.macherione.com.ar](http://www.macherione.com.ar)

URUGUAY

## UNIMEL S.A. CARPINTERÍA

Carpintería en general  
Trabajos a medida | Instalaciones comerciales

San Petersburgo 4221  
Teléfax 2312 8384 / 2215 0354  
Cel.: 094 261 444

URUGUAY

## LOBÉN srl

PINTURA DE OFICINAS Y RESIDENCIAL  
OBRAS EN GENERAL

Gregorio Sanabria 3776 | Montevideo - Uruguay  
Teléfono: 22037874 | Móvil: 099728421  
lobensrl@hotmail.com

URUGUAY



**Beatriz Olivera Perera**  
Servicio Integral de Limpieza

TALITA KUN  
Zorrilla de San Martín y Vaz Ferreira s/n  
Villa Argentina - Canelones - Uruguay  
Tel.: 094240560

URUGUAY

## CARPINTERÍA ARTEN

Obra blanca - Instalaciones comerciales  
Muebles cocina - Dormitorios - Baños

Las Violetas 769  
Tel.: 2308 6204 - Cel.: 094 458 545  
e-mail: enriquearteaga@adinet.com.uy

URUGUAY



Fábrica de cortinas a medida.  
Rollers, Tradicionales, Romanas, Paneles orientales.  
Distribuidor de "RIELAMERICANO" de Argentina.

Andes 1301 - Montevideo - Uruguay  
Tel.: 29085671  
www.annedecor.com.uy

URUGUAY

## Dizelco S.A.

Instalaciones eléctricas en A.C y D.C  
Cableado estructurado  
Redes y comunicaciones  
Empresa autorizada por U.T.E.

Dr. Joaquín Requena 2561  
Tel. - Fax: 22087328  
Movil: 094413947  
ecordon@montevideo.com.uy

URUGUAY



INFRAESTRUCTURA ELÉCTRICA  
Y DE CONECTIVIDAD

Pedro Bustamante 1653 - Montevideo, Uruguay  
Tel Fax: (+598) 2622 1053  
info@solar.com.uy  
www.solar.com.uy



Instalaciones eléctricas  
Iluminación técnica  
Cableado estructurado  
Redes de datos y comunicaciones  
Sistemas de Vigilancia  
Asesoramiento, proyecto y ejecución

URUGUAY



Vinilos decorativos & soluciones gráficas

vinilodesign.com.uy  
info@vinilodesign.com.uy  
2303 25 70



# äsgard



## 70 años de trabajo, más allá de la madera.

äsgard, es un sistema que permite más de cien configuraciones básicas, desde tandems, islas y estaciones colaborativas. El diseño posee siete materiales vinculados, entre ellos maderas nobles con terminaciones customizables a los diferentes requerimientos corporativos.

Argentina  
Bolivia  
Chile  
Costa Rica  
Panamá  
Paraguay  
Perú  
Uruguay



PLANTA INDUSTRIAL | MENDOZA  
T +54 2634 421 436  
SHOWROOM | BUENOS AIRES  
T +54 11 4302 1065  
T +54 11 4302 1078  
info@giuliani.com.ar

**Giuliani**  
mobiliario corporativo

www.giuliani.com.ar

# Knoll interieur forma



Av. Alicia Moreau de Justo 140 Piso 2

Puerto Madero C1107AAD

Ciudad Autónoma de Buenos Aires, Argentina

Tel: (54-11) 4313-3232 Fax: 4313-0560

[interieur@interieurforma.com.ar](mailto:interieur@interieurforma.com.ar)

[www.interieurforma.com.ar](http://www.interieurforma.com.ar)