

facility magazine

Las 7 razones por las que cambiará la forma en la que trabajamos

Funcional y vanguardista

Las nuevas oficinas de Nissan en Buenos Aires



#69

Octubre 2014



contract
Espacios de Trabajo

Una empresa
socio del grupo
PLANET

Consultoría | Investigación | Workplace Strategy | Proyecto Arquitectónico
Construcción | Logística de Mudanza | Change Management | Post Ocupación

contractworkplaces

@contractnews

Contract Workplaces

PLANET www.planet-group.com

ARGENTINA | CHILE | URUGUAY | MÉXICO | PERÚ

WWW.CONTRACTWORKPLACES.COM

Director

Victor S. Feingold, Arquitecto
vfeingold@fmworkplaces.com

Coordinación Editorial

Marisa Gisbert, Arquitecta
mgisbert@fmworkplaces.com

Diseño

Estudio Enero
Romina Pavia y Marisa Rulli

Fotografía e ilustración

Producción FM

Corrección

Patricia Odriozola

Publicidad

publicidad@fmworkplaces.com

Impresión

Gráfica Pinter S.A.
Diógenes Taborda 48 / 50 | C.A.B.A.
República Argentina.

Facility Magazine es una publicación de CONTRACT RENT S.A. Tucumán 117 - 7° piso Bs. As. Argentina. Telefax +54 (11) 4516-0722 prensa@fmworkplaces.com - ISSN 1666-3446 Registro de la Propiedad Intelectual en trámite. Todos los derechos reservados. Prohibida su reproducción total o parcial. Si bien los editores seleccionan el material presentado, las notas firmadas reflejan de cualquier manera la opinión de los autores sobre los temas tratados, por lo que su publicación no significa aceptación plena por parte de la revista de todo o parte de lo expuesto. La responsabilidad por el contenido de los avisos publicitarios corre por cuenta de los respectivos anunciantes.

prensa@fmworkplaces.com
www.fmworkplaces.com



 /FMworkplaces

 @FMWorkplaces

Foto de tapa
Andrés Negroni.

editorial



sumario



Empleado se busca. Pagamos el mejor salario del mercado. Flexibilidad total de horarios. Podrá trabajar desde donde quiera y tomarse todas las vacaciones que necesite. Pero solo buscamos personas fuera de serie. Si este no es el empleo de sus sueños ni se postule.

¿Podría ser este el tipo de anuncio que empezaremos a ver cada vez con más frecuencia? En un mercado que muta a gran velocidad solo las empresas que se adaptan sobrevivirán. Para ello necesitarán contar con talento y flexibilidad.

Actualmente, la cultura de los procesos está dando paso a la cultura de la creatividad, la autodisciplina y la libertad con responsabilidad. La eficiencia de una compañía dependerá de contar con personas talentosas y altamente motivadas trabajando con un entendimiento cabal del contexto.

Los procesos y las reglas solo sirven si están orientados a conducir una ejecución eficiente manteniendo la creatividad y la flexibilidad. El control es importante cuando se tiene a la persona equivocada para esa posición. No importa ya cuánto te esfuerzas sino los resultados alcanzados.

¿Cómo es el espacio de trabajo para esta nueva cultura?

Flexible: de fácil reconfiguración.

Democrático: porque ofrece disponibilidad de espacios para todos, donde la luz y las vistas son un privilegio de la mayoría.

Sin jerarquías: las posiciones se definen en función de la actividad y no por el cargo de las personas. El puesto de trabajo es toda la oficina: dado que es imposible resolver la multiplicidad de actividades de un persona durante la jornada laboral en un único puesto de trabajo, será importante contar con un set de espacios adecuado para cada actividad, que estará disponible para quien lo requiera.

Saludable y motivante: porque trabajamos mejor cuando nos sentimos mejor.

Espacio físico y virtual: la oficina se extiende más allá de las paredes.

En poco tiempo más, lo que entendemos por lugar de trabajo habrá cambiado para siempre.

Víctor Feingold

Arquitecto, Director FM & Workplaces

14 agenda

16 novedades

16 tendencias
Las 7 razones por las que cambiará la forma en la que trabajamos.

30 tendencias
El trabajo colaborativo, nuestro hábitat natural.

34 espacios
Funcional y vanguardista.

42 personas
Humanizar el espacio de trabajo.

desde 1954

MUDANZAS de OFICINAS Y VIVIENDAS FAMILIARES



Gerenciamiento de Mudanzas de Oficina
Facility Management

Una empresa líder en mudanzas seriamente comprometida con el cliente, capacitada para trasladar sus oficinas y viviendas familiares con total seguridad, confidencialidad y cuidado. Brindamos soporte técnico para la organización y prolija ejecución de las tareas, generando interesantes alternativas para cada caso particular. Ofrecemos un servicio eficiente que evita a nuestros clientes preocupaciones e incomodidades, permitiéndoles así que disfruten de su nuevo destino. Realizamos nuestros servicios con modernos camiones y personal altamente especializado y entrenado.

4363-0222

<http://www.grupo-atlas.com.ar>
E-MAIL: atlas@grupo-atlas.com.ar

Piedras 1695 - (1140) Ciudad Aut. de Buenos Aires

Soluciones.
Espacios.
Innovación.
Flexibilidad.

rubinat

Arquitectura Corporativa,
Farmacéutica, Científica,
Varejista y Almacén.

04 11 4701 5080
info@rubinat.com.ar
www.rubinat.com.ar



Soluciones en Equipamiento Corporativo

Hauser Möbel

EQUIPAMIENTO PARA EMPRESAS Y OFICINAS

FABRICANTES

Administración y Finanzas

Av. Italia 900 - P1A
Tel-Fax: 0351 498 3157/58
CP 1101 - Malagueño - Córdoba

Ministerio Público

Sagrada Familia 1210 - X5009HJH
Tel/Fax: 0351 482077-78
ventas3@hauser-mobel.com.ar

Oficina Comercial Buenos Aires

Tel: 011 43721304 / 43734523
Móvil: 15-3825-8142
buenosaires@hauser-mobel.com.ar

f #hausermobelficial
www.hauser-mobel.com.ar

"UN DISEÑO SUPERIOR"
PARA SUS ESPACIOS ARQUITECTÓNICOS

LIVIANOS
RESISTENTES A LA HUMEDAD
AISLANTE TÉRMICO
ECONÓMICOS
DURABLES
SUSTENTABLES

HORPAC
CIELORRASOS TERMOACUSTICOS

FABRICA
HORN Y CIA. SRL
y su Red de Distribuidores

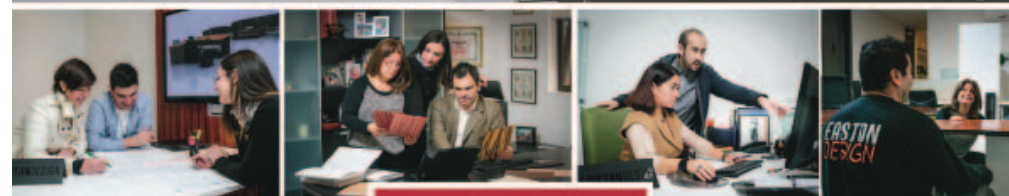
ALTA AISLACION
TÉRMICA

ISO
9001

www.horn.com.ar

EASTONDESIGN
easton.cl

Marca la **diferencia**
con **nosotros**



HAWORTH

Escritorios / Salas de Reunion / Espacios Comunes
Puestos de Trabajo / Oficinas Privadas / Recepciones
Terrazas / Baños .

on accesorios

El detalle final para un buen proyecto.

marcela@on-accesorios.cl
(56)2942 2783 - (56)99278 9878
San Fabricio 4099 Of.501, Vitacura Santiago

www.on-accesorios.com

WORKTECH REGRESA A BUENOS AIRES Y A SANTIAGO

El evento reúne a expertos locales e internacionales para debatir, analizar y divulgar las últimas ideas sobre:

LA EVOLUCIÓN DEL TRABAJO: LA TECNOLOGÍA, EL ESPACIO Y LAS PERSONAS BAJO UN NUEVO PARADIGMA



PRINCIPALES ORADORES CONFIRMADOS

Philip Ross
CEO, UNWORK,
Futurólogo y Escritor

Dr. Jeremy Myerson
Director del Helen Hamlyn Centre
of London's Royal College of Art

Enrique Avogadro
Subsecretario de Economía
Creativa del G.C.3.A.



Gil Giardelli
Experto Digital, Profesor,
Comunicador Web y Autor
de "You are What you Share"



Alexandre Tszeira
Periodista, Autor de
"Felicidade S.A."



Victor Feingold
Director Regional,
Contract Workplaces



Ezequiel Sabor
Subsecretario de Trabajo,
Industria y Comercio
del G.C.B.A.

WORKTECH™ 14 Buenos Aires

work • workplace • technology • innovation

4 de Diciembre de 2014 - CMD
Centro Metropolitano de Diseño
Algarrobo 1041, Barracas, C.A.B.A.

WORKTECH™ 14 Santiago

work • workplace • technology • innovation

10 de Diciembre de 2014 - AOA
Asociación de Oficinas de Arquitectos A.G.
Juan de Dios Vial Correa 1351, Local 2, Providencia



Para conocer las oportunidades de patrocinio o para adquirir sus entradas,
por favor contáctenos enviando un mail a: caroline.bell@unwired.eu.com
www.unwired.eu.com

SPONSORED BY
**contract
workplaces**

STUDIO / Wave Wall



CHROMA / Chroma XT Color Cobalt

Soluciones simples para espacios increíbles

3form
TRANSLUCENT MATERIALS

Show Room
Avenida Bicentenario 3883, Local 1, Vitacura
Teléfono: 2394 0300 | www.hunterdouglas.cl
www.3form.cl | 3-formchile@hdaio.com

Un producto **HunterDouglas**

EL CONFORT Y LA FUNCIONALIDAD QUE NECESITA TU EMPRESA



Equipamos tu oficina.
Únicos en soluciones integrales.

- **Showroom** - Constituyente 1840 - Tel. (598) 2410 1871
Fax (598) 2419 5274 - Lunes a Viernes de 9:10 a 13hs. y de 14 a 16 hs.
- **Planta industrial** - Luis Batlle Berres 7140 - Telefax: 2315 7619
E-mail: fumaya@fumaya.com - www.fumaya.com



Fumaya

Oficina. Almacenamiento. Hogar.

Tecnología patentada
para capturar las partículas finas

AirMaster®
clears the air



ayassa fombella

www.ayassafombella.com



INTERCOVER
south america

www.intercover.com.uy

ARQUITECTURA CORPORATIVA

PLACAS
ESPECIALES

Ad hoc!

Una solución para cada necesidad de tu obra



PLACA **EXSOUND**

acústica
ABSORCIÓN SONORA Y
EXCELENTE ESTÉTICA

PLACA **EXDISEÑO EC**

diseño
MÁXIMA FLEXIBILIDAD
EN TU OBRA

PLACA EXTRA RESISTENTE **ER**

resistencia
IMPACTO, ACÚSTICA
Y FUEGO

PLACA **EXDISEÑOS 4D**

multisolución
IMPACTO, ACÚSTICA, FUEGO
Y HUMEDAD

Portafolio de vanguardia

Las Placas Especiales
Durlock® le brindan todas las
soluciones técnicas específicas
que requiere cada proyecto



DURLOCK y vos
TUS MEJORES PARECES

www.durlock.com



etecorp



¿Tengo el sistema de seguridad adecuado para mi empresa?

Ahora usted tiene la posibilidad de contratar los servicios de la empresa líder en seguridad, adaptándolos a su medida y contemplando sus reales necesidades, garantizando la eficiencia y calidad de servicio que nos avala.

- Alarmas Monitoreadas
- Cámaras Monitoreadas y CCTV
- Protección Contra Incendios
- Vigilancia

4585-8333

prosegur.pymes.ar@prosegur.com

f /ProsegurArgentina t /ProsegurAR
www.prosegur.com.ar



agenda

Gestión y desarrollo de negocios inmobiliarios



El Centro de Educación Empresarial de la **Universidad de San Andrés**, dirigido por Gabriel Aramouni, abre la inscripción para la **XII Edición del Programa en Gestión y Desarrollo de Negocios Inmobiliarios** que comenzará en mayo de 2015. Este programa, destinado a aquellos ejecutivos y profesionales que se dedican al desarrollo y gestión de negocios y activos inmobiliarios, aporta un enfoque actualizado y de alto valor para diseñar y estructurar proyectos de inversión en bienes raíces.

El Programa en Gestión y Desarrollo de Negocios Inmobiliarios, en el que ya han participado alrededor de 600 ejecutivos y profesionales, busca desarrollar las habilidades para la realización de un proyecto inmobiliario aplicables en todas sus etapas, partiendo del análisis de su factibilidad y cerrando con su comercialización.

El Programa se dictará los días martes y jueves de 18.45 a 21.45 horas en la sede Capital de la Universidad de San Andrés, 25 de mayo 584, ciudad de Buenos Aires.

Más información:

Rosario Poggi (54 11) 3221-4053 | realestate@udesa.edu.ar

Greenbuild New Orleans

Entre el 20 y el 24 de octubre se llevará a cabo en la ciudad de New Orleans, EE.UU., la conferencia y exposición más grande del mundo dedicada a la construcción verde: **Greenbuild**. El evento reúne tanto a los líderes de la industria como a expertos y profesionales de primera línea dedicados a la construcción sostenible.

Greenbuild contará con tres días de conferencias en las que disertarán oradores de reconocido prestigio, además de ofrecer excelentes oportunidades de *networking*, presentación de productos, talleres LEED y visitas a edificios verdes de la ciudad anfitriona.

Por otra parte, **Greenbuild** será la oportunidad ideal para profundizar sobre los cambios y la rápida evolución que se producen en la industria de la construcción verde. Los talleres LEED abarcarán una cantidad de temas que irán desde los conceptos y las estrategias básicas hasta la comprensión de todos los temas necesarios para la implementación exitosa de los sistemas LEED.

Más información:

www.greenbuildexpo.org



Coaching y liderazgo



El 29 de octubre dará comienzo el **Programa de coaching y liderazgo** que organiza la **Universidad Torcuato Di Tella**. El Programa, a cargo del Dr. Rafael Echeverría, se propone instalar un nuevo modelo de gestión en directivos, gerentes y líderes que toma como eje las conversaciones como generadoras de resultados, tanto dentro de un equipo de trabajo como con el entorno. La calidad de las conversaciones que tiene un líder determina el horizonte de posibilidades propias y para la organización, siendo muy importante la conversación con uno mismo como espacio reflexivo y de liderazgo. En el desarrollo de este Programa se facilitan experiencias de aprendizaje altamente efectivas para todas las personas involucradas: el participante, su equipo de trabajo y otras redes en las que actúa. La propuesta se basa en trabajar en torno a las tres dimensiones de la persona: el lenguaje, el cuerpo y la emoción. Esta mirada posibilita que cada participante pueda evaluar su presente para rediseñar el tipo de profesional, de líder y de persona que quiere ser.

Más información:

(54 11) 5169 7342 | admisiones_negocios@utdt.edu

SU PRÓXIMO ALIADO EN LA INTEGRACIÓN DE TECNOLOGÍA AUDIOVISUAL



- Proyección de imágenes y displays.
- Sistemas de audio para todas las necesidades, incluso las más complejas.
- Video conferencia LifeSize.
- Soluciones de conectividad, automatización y control completamente personalizadas.

5353-1110

Avda. Corrientes 1386,
Piso 11, oficina 1102
Ciudad Autónoma de Buenos Aires
www.proyecciones.net



novedades

Edificación sostenible en América Latina



El reporte "Situación de la Edificación Sostenible en América Latina", una plataforma para la cooperación y el desarrollo de políticas públicas en materia de construcción sostenible, ha sido desarrollado en el contexto de la "Iniciativa de Edificios Sostenibles y Cambio Climático" del Programa de Medio Ambiente de las Naciones Unidas, la "Iniciativa Global para Recursos Eficientes en las Ciudades" y la "Iniciativa para la Vivienda Social Sustentable".

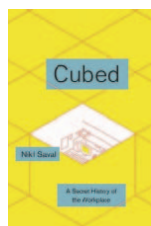
Según consigna el reporte, existe actualmente una creciente sensibilidad acerca de los retos que el sector de la edificación representa para el modelo energético de la región y señala el interés que está surgiendo para redefinir parámetros de construcción sostenible a fin de reducir tanto el consumo energético como las emisiones de CO₂. Dentro de los 10 países con el mayor número de proyectos LEED certificados a nivel global se destacan Brasil, México y Chile. Sin embargo, comparado con la construcción tradicional, el número de edificios verdes y/o sostenibles sigue siendo mínimo en la región.

Más información:
www.unep.org

Cubed, la historia secreta del cubículo

Cubed, el reciente libro de Nikil Saval -periodista y editor norteamericano- es un interesante relato, por momentos divertido y a veces inquietante, de uno de los lugares donde pasamos la mayor parte del tiempo: la oficina. En **Cubed**, Saval nos conduce a lo largo de una entretenida crónica sobre la evolución que sufrieron los espacios de trabajo en paralelo con los cambios sociales de la fuerza laboral, efectos que hasta hoy sobreviven. Nos revela la verdadera historia de estas transformaciones, tan obvias y omnipresentes, que casi no las hemos notado. Desde los despachos ejecutivos revestidos con paneles de madera hasta la llegada de los cubículos -donde el 60% de las personas sigue trabajando-, Saval nos conduce a otra realidad donde se puede trabajar en cualquier lugar y en cualquier momento. Apelando a libros, películas, cómics y una gran cantidad de literatura sobre *Management*, **Cubed** recorre algunas de las razones por las que nuestros lugares de trabajo son como son y propone cómo podrían ser mejores.

Más información:
www.amazon.com



Cerramientos activos



Con el fin de evitar el sobrecalentamiento que se produce en el interior de los edificios con grandes superficies vidriadas, la firma **IntelliGlass** ha desarrollado un nuevo tipo de ventana que incorpora una cámara con agua en circulación: se trata de **RadiaGlass** e **iThermGlass**.

Gracias al contenido de agua, la radiación infrarroja del sol se bloquea y así se evita el sobrecalentamiento del edificio. La luz pasa pero no el calor. El resultado es una mejora del confort interior y una reducción de hasta un 70% en los costos de climatización.

El calor absorbido es evacuado gracias a un sistema de circulación que asegura una temperatura constante del fluido cercana a la de confort, sirviendo el acristalamiento de protección frente a los cambios de temperatura externos. De esta manera, el interior permanece a una temperatura adecuada mientras que el cerramiento evita el sobrecalentamiento y elimina el efecto invernadero.

La propuesta cuenta con un sistema de *hardware* y *software* propio que permite la monitorización y control de todos los parámetros.

Más información:
www.intelliglass.com



ARGENTINA GREEN BUILDING COUNCIL
Miembro Plata Fundador



Knoll interior forma

Av. A. Moreau de Justo 140 Piso 2 Puerto Madero C1107AAD
Ciudad Autónoma de Buenos Aires Argentina
Tel.: (54 11) 4313 3232 Fax.: 4313 0560
interieur@interieurforma.com.ar www.interieurforma.com.ar

Las 7 razones por las que cambiará la forma en la que trabajamos

por Víctor Feingold*

Actualmente estamos asistiendo a la Tercera Revolución Industrial, acontecimiento que ha dado lugar al desarrollo de la sociedad de la información y al avance de la microelectrónica, la biotecnología y la robótica. De la misma manera que la Primera Revolución Industrial no fue solamente un profundo cambio tecnológico sino que supuso una extensa transformación de la vida económica y social, esta Tercera Revolución también está produciendo formidables modificaciones en diversos ámbitos, a los cuales el mundo del trabajo no permanecerá ajeno.

En las últimas décadas las economías nacionales han devenido en economías globales, han cambiado los hábitos de consumo y los comportamientos sociales, y -como no podía ser de otra manera- también se han producido grandes transformaciones en el ámbito laboral. Hoy en día se puede trabajar desde distintas locaciones, lo cual está haciendo posible la descentralización del trabajo y la coordinación de tareas en una red interactiva que está introduciendo una nueva lógica empresarial, en la que las jerarquías y las formas de organización se basan en los enlaces entre diferentes niveles dentro de la empresa y entre distintas empresas dentro del mercado. Las tecnologías de la información permitirán una flexibilidad cada vez mayor y un trabajo en red más intenso, lo cual favorecerá la interacción y la constante adaptación a un entorno que se encuentra en constante transformación.

A continuación describiremos algunas de las razones por las que la forma de trabajar seguirá transformándose y evolucionando, con la salvedad de que cada una de ellas forma parte de un sistema integrador, de un complejo mosaico donde cada una está en íntima relación con el resto:

1. La explosión de la tecnología

La tecnología tiene hoy en día una enorme presencia en todos los aspectos de la vida laboral y personal. La tasa de innovación crece constantemente y, con ella, los cambios y las oportunidades que experimenta el espacio social en el que se desenvuelven las personas. En las últimas décadas, se ha extendido rápidamente por todo el mundo con un enorme crecimiento en la potencia de cálculo y el número de usuarios.

El uso de las TICs (Tecnologías de la Información y la Comunicación) ya es omnipresente en las empresas y ha penetrado en la mayor parte de los procesos a través de una variedad de sectores que abarcan desde el comercio -donde las compras *on line* están cambiando el panorama tradicional de la actividad- hasta la logística, los medios de transporte, y la banca, entre muchos otros.



En los próximos 15 o 20 años, el *hardware*, el *software* y la conectividad de las TICs continuarán experimentando un crecimiento masivo en su capacidad y complejidad, y gozarán de una difusión mucho más generalizada. Para darse una idea de este crecimiento basta decir que, para el año 2017, se proyecta que el caudal de datos que pasará por las redes superará al registrado entre 1984 y 2012¹.

Se estima que en 2020 las computadoras tendrán la misma capacidad de procesamiento de datos que el cerebro humano. El desarrollo de la computación óptica y la computación cuántica permitirán un aumento aún mayor de la potencia de cálculo. Además, el ancho de banda de las telecomunicaciones y la tecnología de almacenamiento digital también continuarán creciendo exponencialmente.

¹ UK COMMISSION FOR EMPLOYMENT AND SKILLS (2014). "The Future of Work: Jobs and skills in 2030".

Este acelerado desarrollo tecnológico favorecerá la consolidación de nuevos estilos de trabajo móvil y la oficina tradicional se transformará en un espacio fluido y de colaboración. En este nuevo escenario, "atar" a los trabajadores a sus escritorios ya no será una opción viable. Las organizaciones contarán con una plantilla cada vez más dispersa geográficamente (empresas de *outsourcing*, consultores, contratistas, trabajadores *freelance*, etc.) y necesitarán una interacción más estrecha con sus socios y clientes.

En este escenario, el *Cloud Computing* (La Nube) se transformará en un nuevo paradigma que permitirá a los usuarios utilizar la infraestructura proporcionada por un proveedor como un servicio a través de la red que puede utilizarse desde cualquier lugar. Al utilizar la conectividad ubicua de Internet para eliminar las restricciones físicas, permite la virtualización del entorno de operación y es indispensable cuando se trabaja desde dispositivos móviles que no tienen capacidad de almacenamiento.

Trabajar en La Nube implicará para las empresas menor consumo de energía, de equipos y de mantenimiento. Pero además, la ubicuidad y escalabilidad de los servicios de IT permitirán ahorrar espacio físico y acceder a los recursos de la organización a nivel global, además de propiciar un

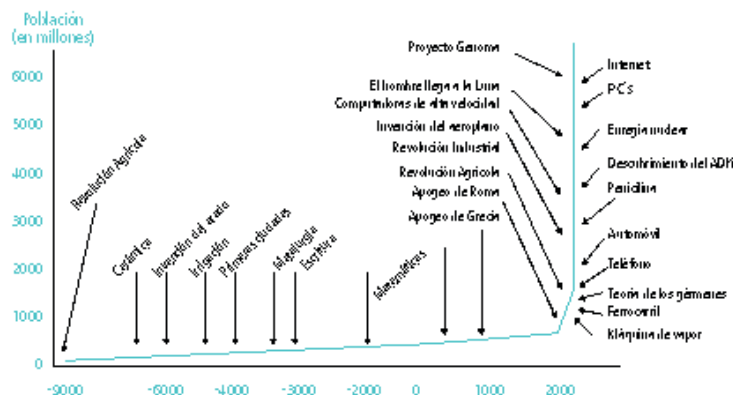
aumento en la productividad y la eficiencia de la fuerza laboral que se desarrollará dentro de un entorno de colaboración móvil y flexible.

La cantidad de conexiones a Internet también crecerá exponencialmente. Actualmente, hay más de 12.000 millones de dispositivos conectados -entre procesos, personas, datos y cosas- y se estima que para el año 2020 esta cifra se cuadruplicará impulsada por las nuevas tecnologías².

El crecimiento explosivo de la conectividad con la que cuentan todos nuestros dispositivos nos llevará a una nueva era de comunicación ubicua que cambiará la forma en la que vivimos y trabajamos. Dentro de poco, cada una de las cosas con las que interactuemos -miles de millones de objetos de diversa índole, desde la indumentaria, los electrodomésticos, la infraestructura urbana y el equipamiento médico hasta los sensores de temperatura de la oficina y el teléfono celular-, todo estará enviando y recibiendo datos dentro de una inmensa red, *Internet de las Cosas* (IoT por sus siglas en inglés).

² EVANS, D. (2011). "L'Internet des objets: Comment l'évolution actuelle d'Internet transforme-t-elle le monde?". Cisco.

Evolución de la tecnología.



Esta red, conformada por un sistema donde Internet está conectada con el mundo físico a través de sensores ubicuos, recoge una inmensa cantidad de datos (*Big Data*) cuyo análisis aportará una mejor comprensión de las preferencias individuales y abrirá la puerta a nuevas formas de comercialización y prestación de servicios altamente personalizada.

También se presentarán diversos ámbitos para que las empresas generen valor con la próxima evolución de Internet que abarcarán desde la mejora en la utilización de los activos (la disponibilidad de una sala de reuniones o de un puesto de trabajo con el aporte de información en tiempo real), gestionar los sistemas de climatización e iluminación y llevar un inventario hasta la administración de la energía de un edificio completo, entre muchísimas otras aplicaciones.

Sin embargo, todos estos asombrosos desarrollos tecnológicos tienen su lado B y podrían dar lugar a resultados inquietantes. Según un estudio realizado por científicos de la Universidad de Oxford, en dos décadas, casi la mitad de los trabajos no serán ejecutados por seres humanos³. Pero, si bien la preocupación por este "desempleo tecnológico" no es un fenómeno reciente, mientras que en el pasado la automatización se limitaba a las tareas rutinarias, actualmente existen algoritmos que pueden sustituir fácilmente el trabajo dentro de una amplia gama de tareas cognitivas no rutinarias. Además, algunos robots avanzados están ganando destreza para realizar una gama más amplia de tareas manuales lo cual, probablemente, cambiará la naturaleza del trabajo en algunas industrias y ocupaciones específicas.

Lo cierto es que el desarrollo tecnológico ha afectado a muchas áreas del trabajo moderno haciendo que cierto tipo de trabajadores resulte superfluo y reclamando especialistas en actividades emergentes tales como analistas de *Big Data*, especialistas en servicios en La Nube, desarrolladores de *software*, profesionales de marketing digital, *Community Managers* y otras ocupaciones que apenas existían hace unos pocos años.

³ FREY, C.B.; OSBORNE, M.A. (2013). "The Future of Employment: How Susceptible are Jobs to Computerisation?".

Pero a pesar de la difusión de tecnologías cada vez más inteligentes, los estudios sugieren que la fuerza de trabajo humana seguirá teniendo una ventaja comparativa en términos de inteligencia social y creatividad. En consecuencia, las estrategias de desarrollo de los trabajadores deberán centrarse en mejorar estas habilidades de modo que complementen las tecnologías informáticas en lugar de competir con ellas.



En los próximos 15 o 20 años, el hardware, el software y la conectividad de las TICs continuarán experimentando un crecimiento masivo en su capacidad y complejidad, y gozarán de una difusión mucho más generalizada.

2. Los cambios en la fuerza laboral

La diversidad generacional dentro de la fuerza laboral ya se ha convertido en norma en la mayor parte de las organizaciones, con cuatro generaciones trabajando dentro del mismo ámbito. Debido a las características particulares de cada grupo etario tanto el espacio de trabajo como la forma de trabajar se están redefiniendo de forma acelerada.

Los miembros de la *Generación Y*, que recién se han integrado a la fuerza laboral, prometen ejercer más influencia que la que ha tenido la generación de sus padres, los *Baby Boomers*, o los tradicionalistas. La mayoría de estos jóvenes tiene menos de 25 años y utilizan muchas de las redes sociales que hasta hace muy poco no existían: Facebook, Skype, YouTube, Twitter, Instagram, etc. Para ellos, la tecnología es intuitiva, invisible y esencial. Esto trae aparejado un importante impacto social: por primera vez en la historia, los más jóvenes son considerados como una autoridad en algo que las generaciones mayores no dominan de la misma manera.

La próxima generación -nacida en los 2000- será aún más drástica en sus actitudes y en su visión del mundo. La *Generación Net*, los llamados "nativos digitales", llegaron después del desarrollo de las TICs y han crecido junto con la tecnología y con el uso de Internet; viven *on line* y son quienes ayudarán a consolidar la sociedad del conocimiento.



Pero, en poco tiempo, el envejecimiento de la fuerza laboral será un tema importante en todas las sociedades. El número de trabajadores mayores aumentará rápidamente porque a medida que aumenta la edad de la jubilación, las personas permanecen activas durante más tiempo. Para ello será necesario un replanteo sobre cómo se promueve, se motiva y se compromete a las personas de las distintas generaciones.

Los cambios en la fuerza de trabajo también incluyen la mayor participación de las mujeres. El sexo femenino representa hoy por hoy aproximadamente el 50% de la fuerza laboral y no solo eso: actualmente el 60% de los graduados en las universidades de los países desarrollados son mujeres. Promover un balance saludable entre la vida profesional y familiar será una de las claves para retener a estos talentos femeninos que no resignarán fácilmente su presencia en la crianza de los hijos, tarea a la cual también se han sumado los hombres, asumiendo un rol más activo.

El tradicional "empleo de por vida" también se ha transformado en un entorno económico de inestabilidad e incertidumbre. Las perspectivas y las expectativas de los trabajadores hacia el trabajo también han cambiado. Está surgiendo una nueva tendencia hacia el aprendizaje continuo, el desarrollo personal y profesional, y una mayor conciencia y necesidad de balance entre el trabajo y la vida personal que obligará a las organizaciones a la introducción de políticas de incentivo tales como la flexibilidad laboral, el trabajo a tiempo parcial, el teletrabajo, la semana de tiempo comprimida, etc.

El crecimiento explosivo de la conectividad con la que cuentan todos nuestros dispositivos nos llevará a una nueva era de comunicación ubicua que cambiará la forma en la que vivimos y trabajamos.

Como consecuencia del aumento en la disponibilidad de la tecnología y de la movilidad de la fuerza laboral, las modalidades de trabajo flexibles y los *freelancers* se establecerán como una tendencia cada vez más consolidada. Los proyectos se gestionarán dentro de grupos de personas con habilidades clave que se unirán para trabajar en proyectos específicos durante un período de tiempo determinado. La oficina dejará de ser solamente un espacio físico para convertirse en un espacio físico y virtual que se extiende más allá de los límites del edificio.

Ante esta perspectiva, muchas empresas comenzarán a reducir la superficie de sus oficinas y a aumentar la inversión en herramientas de colaboración basadas en Internet a fin de facilitar el acceso a los recursos corporativos dondequiera que su fuerza laboral los necesite. Como resultado de estas nuevas tendencias se estima que, en el futuro, un tercio de la fuerza laboral ya no desarrollará sus tareas desde la oficina, y los lugares de trabajo tendrán muchos menos puestos fijos.

3. La redistribución territorial

Actualmente, más de la mitad de la población mundial vive en áreas urbanas. El rápido crecimiento de las ciudades ha conducido a una redistribución demográfica a gran escala durante los últimos 30 años. Según datos del Banco Mundial, en 2030 esta tendencia encontrará al 60% de los habitantes del planeta viviendo en ciudades⁴.

En estas urbes colapsadas, viajar de un lugar a otro en ciertos horarios será prácticamente imposible y, cuando tome horas trasladarse a la oficina o a una reunión, será imprescindible un cambio radical en la forma en la que trabajamos. Entraremos, entonces, en la era del trabajador nómada, el cual se moverá de acuerdo con su conveniencia, provisto con su propia tecnología para poder conectarse en cualquier momento y desde cualquier lugar. El trabajo virtual será un hecho en la vida de la mayoría de las personas y los límites entre la vida profesional, familiar y social se irán desdibujando.

⁴ <http://www.bancomundial.org/temas/cities/datos.htm>. Consultado 25/08/2014.

El trabajo se realizará cada vez más en "terceros lugares" ubicados entre la casa y la oficina. Un nuevo conjunto de espacios dentro de las estaciones de transporte, bares, hoteles, bibliotecas, clubes y oficinas satélite, estarán disponibles para trabajar cerca de donde la gente vive.

La oficina, tal como la concebimos hoy, se irá reduciendo y será un lugar destinado para el trabajo colaborativo, la interacción y la coordinación con el equipo. La mayoría de los *Headquarters* desaparecerá, dando lugar a empresas con múltiples sedes más convenientes para los trabajadores, con tiempos de acceso en un radio menor a 15 minutos.



4. La globalización y los nuevos modelos de negocios

Se estima que el fenómeno de la globalización producirá en los próximos años una gran expansión económica en muchos mercados emergentes. Se prevé que para el año 2050 el poder adquisitivo real mundial se cuadruplicará⁵ y la globalización seguirá siendo una realidad empresarial insoslayable.

En este nuevo paradigma las empresas ya no estarán aisladas sino interconectadas. La posibilidad de compartir habilidades y recursos a través de prácticas como el *crowdsourcing*, por

ejemplo, será más importante que los recursos y las habilidades en sí mismos. Las organizaciones estarán cada vez más distribuidas espacial y organizativamente debido a la externalización de funciones que no están comprendidas en el core business de la empresa, al traslado hacia locaciones periféricas y a la omnipresente necesidad de reducir los costos. El *outsourcing*

⁵ TVEDE, LARS (2010). "Supertrends: Winning Investment Strategies for the Coming Decades".

y el *offshoring* serán tendencias cada vez más comunes. La globalización se convertirá en un factor importante en los negocios ayudando en la resolución de problemas y estimulando la innovación.

El valor de una organización se cimentará cada vez más en su "capital social", es decir, en el valor de las redes y las relaciones establecidas. El trabajo en equipos virtuales ubicados alrededor del mundo crecerá en importancia.

Como resultado de esto, las compañías se transformarán cada vez más en una compleja red de empleados, proveedores y clientes dispersos geográficamente. Las costosas reuniones cara a cara se reemplazarán con el uso de las nuevas tecnologías de la comunicación (videoconferencia, telepresencia), y los lugares de trabajo centralizados serán suplantados por programas alternativos de trabajo tales como el *coworking*, los terceros espacios, el *home office*, etc. De esta manera se reducirán los gastos de viaje y el espacio de trabajo se orientará hacia

entornos más colaborativos. Gracias al desarrollo de la tecnología móvil y de una nueva cultura del trabajo, muchas personas, movidas por la necesidad de minimizar los traslados, buscarán cada vez más trabajar en estos terceros espacios donde encontrarán un ámbito para concentrarse y colaborar junto con toda la tecnología necesaria.

Como consecuencia del aumento en la disponibilidad de la tecnología y de la movilidad de la fuerza laboral, las modalidades de trabajo flexibles y los *freelancers* se establecerán como una tendencia cada vez más consolidada.



5. El paradigma de la colaboración

Actualmente, el trabajo se está volviendo cada vez más especializado, dependiente de las habilidades sociales y de la capacidad tecnológica. Los estilos de gestión se han vuelto menos jerárquicos y el trabajo se organiza en torno a grupos de colaboración, a menudo dispersos geográficamente, lo que ha dado lugar a cambios en el entorno físico de las organizaciones.

El desarrollo de las tecnologías que facilitan la colaboración alcanzarán nuevos niveles en la facilidad de uso. La fidelidad y la ubicuidad combinarán herramientas sincrónicas y asincrónicas y convergerán hacia plataformas de comunicaciones unificadas. Estas plataformas permitirán acceder al e-mail y al correo de voz en cualquier momento y en cualquier lugar, enviar SMS a un teléfono móvil, una PC, una notebook o un PDA, y enviar mensajes directamente al escritorio de los usuarios para recuperarlos desde cualquier teléfono. La videoconferencia y la telepresencia permitirán la comunicación en tiempo real de los equipos dispersos geográficamente evitando los gastos y la pérdida de tiempo que implica el traslado físico de las personas.



Los nuevos conceptos de oficina se concentrarán en la optimización de todo tipo de colaboración, desde las grandes reuniones formales hasta la interacción casual de dos personas en un pasillo. Asimismo, la alta movilidad y la posibilidad que brinda la tecnología de trabajar en cualquier momento y desde cualquier lugar, harán que la oficina sea cada vez más un lugar para desarrollar y mantener relaciones entre las personas; de esta manera, la actividad social se convertirá en la función más importante del espacio físico. La oficina pasará a ser un lugar de encuentro e interacción personal para promover la cooperación y la innovación.



El trabajo se realizará cada vez más en "terceros lugares" ubicados entre la casa y la oficina. La oficina, tal como la concebimos hoy, se irá reduciendo y será un lugar destinado para el trabajo colaborativo, la interacción y la coordinación con el equipo.

6. El imperativo de la sustentabilidad

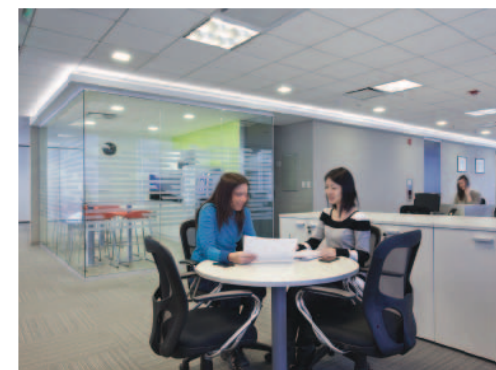
La gente tiene cada vez mayor conciencia del impacto que las actividades humanas tienen sobre el medio ambiente y las empresas se han hecho eco de esta demanda incorporando políticas activas en cuanto a la responsabilidad que les compete en este aspecto. Esta tendencia, que ya se encuentra instalada, hará que la demanda se incremente con el tiempo y que nuevos metros verdes se incorporen al mercado en los próximos años.

Con el desarrollo de las tecnologías de la comunicación, la creación de entornos de trabajo flexibles aparecerá como la solución más sostenible para que las organizaciones puedan satisfacer sus necesidades de crecimiento sin tener que aumentar el espacio necesario para sus operaciones. Usar menos espacio (o no aumentar la superficie ocupada) es una manera sumamente efectiva de reducir al mínimo el impacto ambiental de una organización. Un edificio que ocupa menos espacio significa menos uso de energía, menos emisiones de carbono, menos residuos y menos consumo de recursos naturales.

Además, con la adopción de prácticas tales como la utilización de "energías limpias", el uso eficiente del agua y la energía, el aprovechamiento de la luz solar y la ventilación natural, el empleo de materiales producidos con baja emisión de carbono, el uso de maderas certificadas, la disminución en la utilización del papel, etc., se podrá minimizar el impacto del entorno construido.

Si a esto le sumamos que una parte de la fuerza laboral puede realizar sus tareas de manera remota, se podrían evitar los desplazamientos diarios hacia el lugar de trabajo con el consiguiente ahorro de energía en transporte y disminución de la contaminación. El transporte consume el 60% del petróleo extraído en todo el mundo y genera diferentes tipos de emisiones contaminantes, siendo el CO₂ el principal causante del cambio climático que se está produciendo en el planeta. De esta manera, se contribuye con los criterios de sustentabilidad.

El valor de una organización se cimentará cada vez más en su "capital social", es decir, en el valor de las redes y las relaciones establecidas. El trabajo en equipos virtuales ubicados alrededor del mundo crecerá en importancia.



7. La humanización del espacio de trabajo

Todas las características físicas y mentales que nos distinguen como seres humanos, tales como ser bípedos e inteligentes, se desarrollaron completamente en la era paleolítica, durante nuestra extensa historia de cazadores-recolectores, en estrecho contacto con la naturaleza. Más del 90% de nuestra cronología evolutiva se desarrolló de esta forma y representa una de las más antiguas y exitosas adaptaciones del ser humano⁶.

El estilo de vida urbano que llevamos actualmente la mayor parte de las personas es tan reciente en relación con nuestra escala evolutiva, que ha llevado a gran cantidad de científicos a preguntarse si ha habido suficiente cantidad de tiempo para adaptarnos genéticamente a este nuevo ambiente.

Impulsadas por los cambios de las últimas décadas, las formas de vivir y de trabajar han sufrido drásticas transformaciones en un período de tiempo extremadamente corto. Esto ha llevado a un desajuste entre las necesidades biológicas de las personas y su estilo de vida, entre aquello para lo que nuestros cuerpos han sido preparados durante milenios y el entorno tecnológico que hemos creado en unos pocos siglos.

Los seres humanos estamos biológicamente preparados para vivir dentro de un entorno que incluya la presencia de la naturaleza y respondemos a una cantidad de estímulos tales como la variación cíclica de la luz natural, el cambio de las estaciones, la presencia de otras especies vivas dentro de nuestro entorno, etc. Estos desajustes están dando lugar a enfermedades tales como la obesidad, los trastornos cardiovasculares, las alergias, la depresión y el estrés crónico, entre otras. Los espacios mal iluminados, mal ventilados, ruidosos y hacinados pueden provocar serias consecuencias en las personas y afectar su salud física y mental⁷.

Dado que, en la actualidad, las personas pasamos muchas horas diarias dentro de un entorno laboral cerrado, el espacio de trabajo deberá ser ajustado a las necesidades físicas y psicológicas de las personas y contemplar la creación de un



ámbito que se acerque lo más posible a las condiciones para las que estamos mejor preparados: proporcionar puestos de trabajo bien ventilados, propiciar el uso de la luz natural para mantener los ritmos biológicos, permitir las vistas al exterior cuando sea posible, ofrecer la posibilidad de trabajar sentado o de pie junto con la posibilidad de hacer ejercicio físico para recuperar la participación de todo el cuerpo, cuidar la calidad del aire interior y promover una adecuada comunicación con los pares son algunas de las claves que permitirán que estar en la oficina sea una experiencia más humana.

⁶ LEE, R.B.; DALY, R. (2004). "The Cambridge Encyclopedia of Hunters and Gatherers".

⁷ EATON, S.B.; EATON, S.B III. "Evolution, Diet and Health".

*Victor Feingold es Director Regional de **Contract Workplaces** y Director de **FM & Workplaces**. Se especializa en el conocimiento de las nuevas tendencias de negocios que se están estableciendo en un mundo marcado por la tecnología, el trabajo a distancia y la globalización de la economía.



www.mobilart.com.uy

info@mobilart.com.uy
Montevideo - Uruguay



El trabajo colaborativo, nuestro hábitat natural

por Enrique Avogadro*



Los nuevos modelos de trabajo están cambiando hacia un paradigma más colaborativo que busca la interacción y la participación como formas de alcanzar soluciones más creativas e innovadoras. Un ambiente de trabajo en el que todos tengan la posibilidad de aportar ideas y de participar en distintos proyectos tiene grandes ventajas tanto para las empresas como para las personas. Colaborar, interactuar, co-crear, son las claves del futuro laboral.

Un ambiente de trabajo en el que todos los empleados tengan la posibilidad de aportar ideas y de participar en distintos proyectos, suma a la hora de los balances aportando resultados positivos.

Largos pasillos silenciosos, cubículos individuales, la oficina del jefe con secretaria en la puerta. Esta imagen, que durante mucho tiempo fue un clásico de los espacios de trabajo, nos resulta cada vez más obsoleta; una postal más cercana a la serie norteamericana *Mad Men* que a la realidad laboral de hoy.

Actualmente, la mayoría de nosotros puede acceder a la opción de trabajar desde su casa o desde alguno de los múltiples espacios de trabajo compartido que se encuentran esparcidos tanto por la ciudad de Buenos Aires como por el resto del mundo —se calcula que hay más de cuatro mil a nivel global— al mismo ritmo que lo haríamos en la antigua oficina. Y cada vez son más las empresas que desarrollan espacios, dentro y fuera de la casa central, donde empleados de distintas áreas pueden encontrarse para trabajar de una forma más desconstruida y, en consecuencia, más creativa.

Los ejemplos abundan: desde las oficinas de planta abierta con *metegol* y *puffs* de colores de la ubicua Google hasta el laboratorio de innovación que Mondelez, el gigante de la alimentación, abrió en el barrio porteño de Palermo con el nombre de *Fly Garaje*, el objetivo consiste en buscar soluciones creativas a los problemas comunes de la empresa. Esta tendencia nos muestra que el futuro del trabajo no solo está aquí sino que llegó para quedarse.



Este cambio se lo debemos a las nuevas tecnologías, por supuesto, pero sobre todo a una nueva concepción del trabajo que empezó a desarrollarse hace algunos años en varias de las ciudades que, más tarde, fueron punta de lanza de las transformaciones a las que ahora asistimos en primera persona.

Dicen los expertos que el origen lo podemos rastrear hasta la ciudad de San Francisco, en los Estados Unidos, allá por el año 2005. A partir de allí creció y se expandió por el mundo hasta convertirse en lo que es hoy: una realidad que está revolucionando la forma en la que nos relacionamos con el trabajo y, al mismo tiempo, una marca registrada que comparten todas las ciudades creativas del planeta.

Hoy por hoy, muchas otras ciudades se están sumando a esta tendencia. En España, por ejemplo, en medio de un contexto de crisis y altísimas tasas de desempleo, ciudades tales como Madrid, Barcelona y Valencia abrieron en los últimos meses espacios de trabajo colaborativo que funcionan como verdaderos laboratorios de ideas que, de a poco, van poniendo en funcionamiento los engranajes que activan la economía y que representan una opción sólida y viable especialmente para los jóvenes, el sector más golpeado de la población.



La interacción con otras personas ayuda a ampliar los horizontes, a descubrir formas innovadoras y efectivas para resolver problemas, y a fortalecer la confianza en las habilidades personales.

• Todos pueden innovar

Durante mucho tiempo existió el prejuicio de que las ideas creativas e innovadoras solo podían provenir de artistas, científicos y demás mentes privilegiadas. Hoy, no solo sabemos que esto no es así sino que cada vez está más claro que las buenas ideas no son monopolio de nadie. No por nada grandes organizaciones a nivel mundial —incluidas IBM y la NASA por nombrar solo algunas— apelan cada tanto a la creatividad de desconocidos para resolver situaciones puntuales en el marco de una estrategia de innovación que está revolucionando la forma de pensar las cosas.

• Crece la productividad

Levantarse todos los días a la misma hora para ir a encerrarse en el mismo cubículo a realizar la misma tarea es —¡sorpresa!— el peor de los caminos a la hora de mantener a los empleados motivados. Hoy sabemos que este ciclo, tan parecido a la película “El día de la marmota”, constituye la rutina de casi todos los trabajadores y es pobre a la hora de obtener resultados. Sabemos que, a nivel global, casi el 70% de los empleados tiene un nivel de compromiso casi nulo para con su trabajo y esta desmotivación se evidencia en las altas tasas de ausentismo y poca productividad que se registran. Por el contrario, un ambiente de trabajo en el que todos los empleados tengan la posibilidad de aportar ideas y de participar en distintos proyectos, suma a la hora de los balances aportando resultados positivos. La gente falta menos, se siente más motivada y desarrolla sentido de pertenencia a la comunidad laboral.

• Varias cabezas piensan mejor que una

En el antiguo modelo laboral, los puestos de trabajo estaban repartidos según la especialización. Administración, comunicación y hasta creatividad o innovación eran sectores separados, con escasa o nula comunicación entre sí. Existen múltiples estudios que demuestran que las mejores ideas nacen a partir de la interacción entre los personajes más inesperados. Todos somos creativos, solo es cuestión de abrir el juego e incentivar el pensamiento original de todas las partes involucradas.

• Se potencian las habilidades personales

Esto es válido tanto para las empresas que deciden introducir mejoras en su esquema de trabajo como para los individuos que eligen trabajar por su cuenta. La interacción con otras personas siempre ayuda a ampliar los horizontes y a descubrir formas innovadoras y efectivas de resolver problemas ayudando, a la vez, a fortalecer la confianza en las habilidades personales.

• Bajan los costos

Una de las ramas del trabajo colaborativo que más creció en los últimos tiempos es la que sostiene la cultura de los “hacedores” —los makers—, tendencia que está tomando cada vez más protagonismo en el mundo actual. Los laboratorios de fabricación digital y los makerspaces ponen a disposición del público impresoras 3D, caladoras digitales y otras herramientas a las cuales resultaría muy caro acceder de otra forma, cuando se trata de niveles de fabricación no industrial. Hoy en día, cualquier persona puede prototipar una idea y ajustar todo aquello que considere necesario sin tener que invertir grandes sumas de dinero, una ventaja enorme tanto para los emprendedores que recién están empezando como para las grandes empresas.



• Siempre es posible mejorar

Hasta hace no mucho tiempo, las empresas y los individuos guardaban celosamente los avances del proyecto en el que estaban trabajando para prevenir la muy temida copia, un fantasma clásico de la era industrial. Hoy, por el contrario, las ideas se ponen sobre la mesa incluso cuando todavía están lejos de estar listas para, de esta forma, lograr modificar e intervenir el proyecto original tantas veces como sea necesario para llegar a la mejor versión final.

De todo esto se desprende, entonces, que el trabajo colaborativo no es un invento moderno ni una nueva tendencia caprichosa del mercado, sino una forma de hacer las cosas que está mucho más alineada con la manera en la que, efectivamente, los seres humanos nos manejamos en nuestra vida personal, familiar y profesional. Colaborar, interactuar, co-crear, esas son las palabras clave del presente y, por supuesto, del futuro del mercado laboral. Las ventajas están a la vista, solo hay que poner manos y cabezas a la obra.

Todos somos creativos, solo es cuestión de abrir el juego e incentivar el pensamiento original de todas las partes involucradas.

***Enrique Avogadro** es Subsecretario de Economía Creativa de la Ciudad de Buenos Aires. Está a cargo del Centro Metropolitano de Diseño (CMD), fue el creador del Distrito Audiovisual de Palermo y del Distrito de Diseño en Barracas. Trabaja para hacer crecer todas las industrias de alto valor agregado —audiovisual, moda, diseño, música— y para lograr que cada vez más gente ponga en marcha sus ideas a través de un gran fomento de los emprendedores.

Funcional y vanguardista

Las nuevas oficinas de Nissan en Buenos Aires



Nissan es una empresa de origen japonés -una de las principales automotrices del mundo-, que está presente en la Argentina desde la década del 80. A partir de 2012, Nissan Argentina asume la representación comercial local con el compromiso de desarrollar la marca y asegurar la satisfacción de los clientes ofreciendo productos y servicios de la mas alta calidad. En sintonía con este propósito, la empresa decidió relocalizar su sede corporativa en Vicente López desde donde se coordinan la totalidad de las operaciones comerciales. El diseño conceptual de la nueva sede, a cargo de Contract Workplaces Argentina, propuso un proyecto funcional y vanguardista, orientado a fortalecer la presencia de la marca.

Recepción y espera.



Frontes vidriados de las oficinas privadas del 1° piso.

Situada en un edificio totalmente renovado sobre la Av. del Libertador 390, Partido de Vicente López, la nueva sede corporativa de Nissan Argentina se encuentra en una zona de gran desarrollo comercial y empresarial del corredor Norte del Gran Buenos Aires. El proyecto de estas nuevas oficinas tiene como objeto no solo constituir el núcleo de las actividades de la empresa desde donde se dirigirán la totalidad de las operaciones comerciales, sino también fortalecer la presencia de la marca en el país.

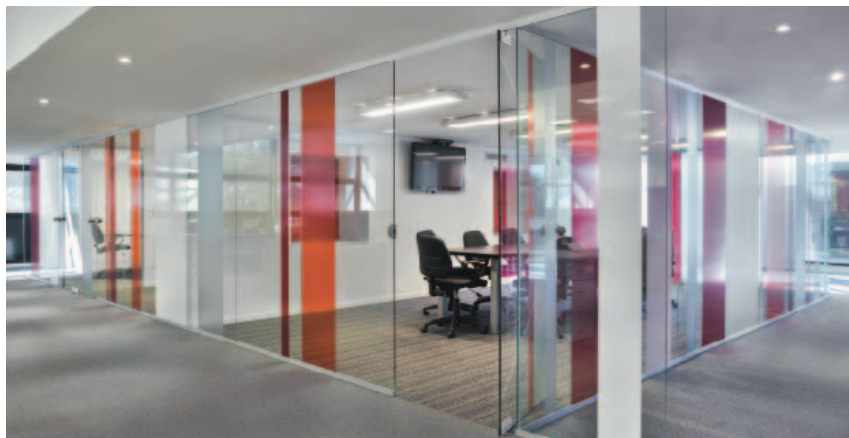
El edificio se desarrolla en planta baja y dos niveles. Mientras que la planta baja se destinó a actividades más públicas tales como el *showroom*, sala de capacitaciones/auditorio y espacio

para eventos, en el primer piso se ubicó el *foyer* de recepción, el área operativa, una sala de reuniones, las áreas de *casual meeting* y la cafetería. En el segundo piso se dispusieron los despachos de la alta dirección de la compañía y una sala de juntas.

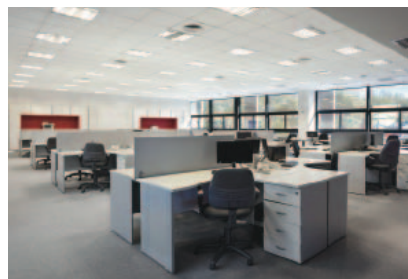
A fin de sacar el mayor partido posible de las vistas y la luz natural, los espacios cerrados del primer piso se dispusieron hacia el centro de la planta. De esta manera se liberó el perímetro para ubicar el área operativa en *open space* junto con las zonas de *casual meeting* en las proximidades de los aventanamientos.



Área de encuentro informal.



Frentes vidriados de las oficinas privadas del 1° piso.



Área operativa.

Las oficinas privadas cuentan con frentes vidriados con aplicación de fajas de vinilo en blanco y distintos tonos de rojo. De esta manera se posibilitó el acceso de la luz natural hacia el interior de las oficinas y se logró una comunicación visual que integra todo el espacio.

Los espacios de doble altura se aprovecharon para disponer distintas áreas de encuentro informal a fin de generar ambientes que favorezcan la comunicación y el intercambio, estimulen la creatividad, beneficien el clima de trabajo y promuevan la colaboración.

La cafetería, contigua al open space, también se concibió como un espacio de relax donde prevalece una atmósfera alegre y distendida, apoyada por un equipamiento y una gráfica



Sala de reuniones.

descontracturada con toques de colores vibrantes en los muros y el cielorraso.

En el segundo piso se ubicaron los despachos cerrados de la alta gerencia de la empresa por ser un área que precisa un mayor grado de privacidad: la oficina de presidencia, sobre la esquina en doble altura del edificio y los despachos de los Directores, sobre el frente de Av. del Libertador.

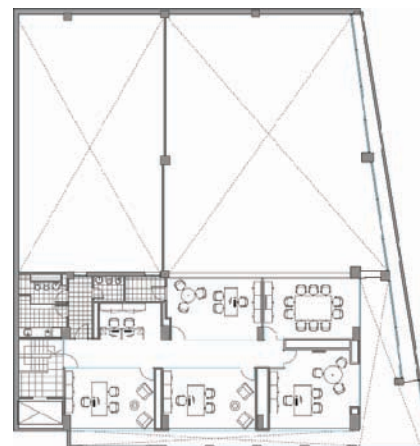
Teniendo en cuenta la estética general del espacio se optó por el uso de los colores corporativos –rojo y gris– tanto en la gráfica como en la ambientación general. El resultado fue un ambiente saludable, estimulante, funcional y de vanguardia que incrementa el bienestar y la productividad de los empleados.

Oficinas de Nissan | Planta 1° piso



- Recepción y espera.
- Casual meeting.
- 4 Oficinas privadas.
- 40 Puestos de trabajo.
- Sala de reuniones para 10 personas.
- Islas de copiado.
- Coffee area.

Oficinas de Nissan | Planta 2° piso



- 2 Puesto de Asistentes.
- 1 Oficina Presidencial.
- 2 Oficinas de Directores.
- 1 Oficina privada.
- Sala de reuniones para 10 personas.



Coffee area.

FICHA TÉCNICA

Cliente:	Nissan.
Ubicación:	Av. del Libertador 390 - Vicente López.
Superficie:	850 m ² .
Plazo de ejecución:	53 días.
Año de ejecución:	2014.
Proyecto y dirección de obra:	Contract Workplaces.
Ejecución de obras generales:	Contract Workplaces.
Dirección general:	Arq. Víctor Feingold.
Dirección de proyecto:	Arq. Fernando Marconi.
Team manager:	Arq. Alejandro Mariani.
Coordinación comercial:	Arq. María Ximena Torres.
Diseño y documentación de proyecto:	Arq. Ana Pées - Arq. Patricia Ibáñez.
Equipo de dirección de obra:	Arq. Marcelo Abella, Ricardo Vanarelli, Arq. Juan Ignacio Passera.
Diseño gráfico:	D.G. Ana Trybiarz.
Fotografía:	Andrés Negroni.

PROVEEDORES

Aire acondicionado:	ESCALA CLIMATICA S.R.L. (54 221) 453-2828 escala@speedy.com.ar
Alfombras:	ALFOMBRAS ATLANTIS (54 11) 4303-1679 www.alfombrasatlantis.com.ar
Cristales:	IM CRISTALES SRL (54 11) 4659-9124 imcristales@yahoo.com.ar
Electricidad:	SIMEC (5411) 4602-1751 info@simecsl.com.ar
Limpieza y colocación de zócalos:	F&G OBRAS (54 11) 3966-4337 info@fgobrasyservicios.com.ar
Mobiliario de oficina:	FAUNA DISEÑO & MOBILIARIO (5411) 4833-6505 josecarattino@faunaweb.com.ar
Obra civil:	COREL (5411) 4504-2680 info@corelsl.com.ar
Pintura:	GHALU (5411) 4725-2449 ghalu.info@gmail.com

Floors for Home, Office & Contract

Birch Ash (*fresno abedul*)
Red Cedar (*cedro rojo*)
Bambú Larix
Old Railway sleepers (*Viejos durmientes de ferrocarril*)
Dark Walnut (*Nogal oscuro*)



bertoni.com.uy
Facebook/Bertoni+

HUMANIZAR el espacio de trabajo



Más del 90% de la historia evolutiva del hombre ha transcurrido en íntimo contacto con el mundo natural. Nuestra biología nos ha preparado para relacionarnos con el entorno y, a pesar de los enormes cambios que se han producido en los últimos años, nuestra relación con el medio ambiente aún tiene la impronta de estos mecanismos innatos, muchos de los cuales resultan inadecuados o disfuncionales en el mundo tecnológico actual. Por eso, no es de sorprender que en la oficina moderna predominen los trastornos derivados del estrés y de la inactividad física, producto de un diseño que distanció al ser humano de la naturaleza.

Desde la aparición del hombre sobre la Tierra, hace 2,5 millones de años, el desarrollo humano fue progresando de manera gradual y lineal. Pero a partir de la Revolución Industrial, hace alrededor de 200 años, los desarrollos tecnológicos empezaron a transformar los modelos productivos. Se multiplicaron las fábricas y miles de trabajadores rurales abandonaron los campos e invadieron las ciudades.

El comienzo de la industrialización marcó un punto de inflexión a partir del cual comenzaron a desarrollarse los espacios destinados a las tareas administrativas. Pero fue el inicio del siglo XX el que terminó de definir esta tipología. A partir de entonces, los edificios de oficinas comenzaron a ser un elemento común en todas las ciudades del mundo industrializado.

En las últimas décadas, impulsadas por una serie de factores tales como el explosivo desarrollo de las tecnologías de la información y la comunicación, la globalización y los cambios demográficos, entre otros, comienzan a gestarse importantes transformaciones tanto en las formas de trabajar como en el espacio de trabajo.

Sin embargo, la rapidez con la que han sucedido estos cambios en relación con la escala evolutiva del hombre ha llevado a un desajuste entre sus necesidades biológicas y su estilo de vida, desajuste que sería el responsable de enfermedades tales como la obesidad, algunas dolencias cardiovasculares, las cada vez más frecuentes alergias, algunas formas de depresión y el estrés crónico, entre otras.

No es de sorprender, entonces, que entre las características que parecen representar mejor a la oficina moderna predominen los trastornos derivados del estrés y de la inactividad física, fenómenos ocasionados por un diseño que distanció al ser humano de la naturaleza como logro del progreso.

Una nueva perspectiva: la biofilia

"El verdadero problema de la humanidad es el siguiente: tenemos emociones paleolíticas, instituciones medievales y tecnologías casi mágicas." E.O. Wilson.

Edward O. Wilson es un reconocido biólogo evolucionista que estudia la *biofilia*, nuestro sentido innato de conexión con la naturaleza y otras formas de vida, esencial para especies como la nuestra cuya supervivencia depende de su relación con el ambiente. Esta tendencia comprende un conjunto de instintos básicos que estaría enraizado en nuestra biología, cuyo desarrollo se vio favorecido para facilitar la relación con el entorno en una era en que la interacción entre los humanos y el mundo natural era directa y frecuente.

Durante más del 90% de nuestra historia evolutiva, los humanos dependimos de este *kit* de respuestas cognitivas cargado con información esencial para comprender y lidiar con el medio ambiente. Hoy -a millones de años de distancia-, en un mundo colmado de artefactos artificiales en el cual es cada vez más difícil encontrar estímulos naturales, estos mecanismos innatos aún siguen vigentes, influenciando nuestros pensamientos y percepciones sobre la naturaleza y el medio ambiente.

Pero lo cierto es que la base genética de los humanos no se ha podido adaptar completamente a los cambios y, en el contexto del mundo tecnológico actual, muchos de estos mecanismos psicológicos se han vuelto obsoletos o han dejado de ser funcionales. No obstante, la relación que los seres humanos establecemos con el mundo natural está aún hoy influenciada por las relaciones "históricas" que hemos tenido en el curso de nuestra evolución. Wilson afirma que tanto el cerebro como la mente necesitan el contacto con la naturaleza para poder desarrollarse normalmente; la pérdida de este vínculo tiene consecuencias importantes tanto a nivel físico como psicológico.

Además de contribuir con la visión, la luz solar desempeña una importante función biológica: es el marcador de nuestro reloj interno y un estímulo que afecta el estado de ánimo, la actividad y la salud.

Humanizando el espacio de trabajo

Los seres humanos estamos biológicamente preparados para vivir dentro de un entorno que incluye la presencia de la naturaleza y respondemos a una cantidad de estímulos tales como la variación cíclica de la luz natural, el cambio de las estaciones, la presencia de otras especies vivas dentro de nuestro entorno, etc.

La desviación de la forma de vida para la que hemos sido diseñados ha producido una cantidad de desajustes, algunos de los cuales pueden ser beneficiosos mientras que otros pueden contribuir al desarrollo de enfermedades y a reducir la calidad de vida.

Un paso importante hacia la mejora de esta situación dentro del espacio de trabajo es evitar los desajustes mediante la creación de un ámbito que se acerque lo más posible a las características del entorno para el que estamos mejor preparados: puestos de trabajo bien ventilados, abundante luz natural, vistas al exterior cuando sea factible, y la posibilidad de hacer ejercicio físico y actividades que estimulen el cerebro y el estado de ánimo de las personas.

Los espacios de trabajo mal iluminados, mal ventilados, ruidosos y hacinados pueden provocar serias consecuencias en los trabajadores y afectar su salud física y mental y, por ende, su productividad.



La importancia de la luz natural

Los seres humanos somos muy sensibles a los cambios de la iluminación natural. La luz solar interviene en numerosos procesos biológicos mediante los ciclos naturales de luz y oscuridad, lo cual pone de relieve la importancia que tiene en todas las actividades de las personas. Para sentirse bien y trabajar mejor es necesario valorar la relación que tiene la luz natural con la salud física y emocional.

Antes de la aparición de la iluminación eléctrica, la alternancia entre el día y la noche regía mayormente el ritmo de la actividad humana. Las personas realizaban sus tareas en las horas de luz solar de acuerdo con la disponibilidad climática y geográfica. En las sociedades modernas, el avance de la tecnología nos ha permitido independizarnos de esta alternancia natural y prolongar nuestros períodos de actividad hasta el grado de poder prescindir casi completamente de la iluminación natural.

Pero dado que el 80% de las personas realiza su trabajo en horario diurno, parece sensato aprovechar el recurso de la luz natural para el desempeño de las tareas. No solo porque resulta mucho más eficiente desde el punto de vista energético sino debido a que, además de contribuir con la visión, la luz solar desempeña una importante función biológica que ejerce una gran influencia: es el marcador de nuestro reloj interno y un estímulo que afecta el estado de ánimo, la actividad y la salud, tanto desde el punto de vista fisiológico como psicológico.

- **Efectos sobre el organismo.** Es fundamental para controlar el reloj biológico y los ritmos fisiológicos y psicológicos durante el día y las estaciones. La privación de un aporte de luz natural adecuado puede producir problemas tales como alteraciones del ciclo sueño-vigilia, fatiga, falta de concentración, depresión, estrés, etc.

- **Efectos sobre el estado de ánimo.** Las variaciones en el aporte de luz natural que se producen a lo largo del día, de las estaciones, y de los distintos climas, así como las condiciones visuales y del entorno visual, tienen una enorme influencia sobre el estado de ánimo.

- **Efectos sobre la actividad.** Existe un sinnúmero de investigaciones que avalan que los cambios de nivel y temperatura de color de la luz natural tienen efectos positivos sobre el estado de ánimo y la actividad de las personas. Desde hace mucho tiempo es bien sabido que el color de la luz tiene un significado emocional importante pero también un efecto biológico innegable: mientras que la luz azulada de la mañana tiene un efecto biológico activador (de alerta), el rojo del atardecer tiene un efecto relajante.

La calidad del aire interior: ventilación y aire puro

Actualmente, entre el 50% y el 60% de la población vive en la ciudad y pasa más del 90% de su tiempo en espacios interiores, de lo cual se desprende la importancia que cobra un adecuado mantenimiento de las condiciones del aire.

El espacio de trabajo necesita ventilarse, ya sea por medios naturales o mecánicos, para cumplir con dos grandes requerimientos ambientales que aseguran la calidad del aire interior: proporcionar el oxígeno necesario mediante el suministro de aire fresco del exterior y controlar la contaminación ambiental causada por la presencia de dióxido de carbono, olores, exceso de calor, emanaciones, microorganismos, etc.

Cuando el ambiente no cuenta con estas condiciones comienzan a aparecer síntomas de disconfort y enfermedad que pueden ocasionar una variedad de molestias tales como sequedad de piel y mucosas, escozor de ojos, cefalea, astenia, falta de concentración y de rendimiento laboral, entre otras, las cuales desaparecen una vez que se abandona el edificio. En 1982 la Organización Mundial de la Salud reconoció la existencia del denominado *Síndrome del Edificio Enfermo* (SEE), definido así cuando más del 20% de los ocupantes de un edificio registran los síntomas mencionados.

Por lo tanto, mantener una buena calidad de aire interior evita problemas de salud o de incomodidad, reduce las enfermedades respiratorias y alérgicas, aumenta la satisfacción, la productividad y el bienestar de los ocupantes, y reduce el ausentismo por enfermedad.

Mantener contacto con la naturaleza

El crecimiento demográfico y las grandes concentraciones urbanas han tenido consecuencias directas sobre el entorno natural. En las ciudades cada vez más grandes, el parcelamiento se ha vuelto más pequeño y la superficie cubierta con cemento ha crecido en detrimento de los espacios verdes.

Los ambientes que cuentan con plantas reducen el estrés y la presión sanguínea, moderan los estados emocionales y mejoran la actitud de los empleados y su calidad de atención, llegando a incrementar la productividad hasta en un 20%.

Numerosos estudios han demostrado que recomponer el contacto con la naturaleza tiene beneficios psicológicos tales como la reducción del estrés y el mejoramiento de la atención además de aportar otros beneficios para la salud física tales como el aumento de la longevidad y de la salud en general.

En este sentido, la posibilidad de tener vistas al exterior resulta un paso positivo en esta dirección. Si bien este efecto puede estar más relacionado con la percepción de apertura que con las particularidades de la vista, algunos investigadores que abordaron esta cuestión llegaron a la conclusión de que los paisajes verdes ofrecen el mejor efecto mientras que las extensiones de agua parecen ser superiores al paisaje urbano¹.

La presencia de plantas en los espacios de trabajo también puede aportar mucho más que un mero valor estético o decorativo. Está demostrado que los ambientes que cuentan con plantas reducen el estrés y la presión sanguínea, moderan los estados emocionales, y mejoran la actitud de los empleados y su calidad de atención, llegando a incrementar la productividad hasta en un 20%.



Otro modo de crear un entorno más natural dentro de los ambientes urbanos, adaptado a la falta de espacio, consiste en destinar el techo y las paredes de los edificios a cultivar jardines.

Estudios realizados con oficinistas demostraron que el estrés disminuye en aquellas personas cuyas oficinas tienen vistas hacia exteriores con plantas². En un mundo cada vez más dominado por los avances tecnológicos, las plantas representan un vínculo con la naturaleza que tiende a suavizar los efectos del mundo artificial, estimulando la conciencia de una realidad más natural.

¹ VELARDE, M.D.; FRY, G.; TVEIT, M. "Health effects of viewing landscapes-Landscape types in environmental psychology". Urb. For. Urb. Greening 2007, 6, 199-212.

² B.C. WOLVERTON, ANNE JOHNSON Y KEITH BOUNDS: "Interior landscape plants for indoor air pollution abatement". Final report-September 15, 1989.



Mens sana in corpore sano

Una encuesta reciente ha encontrado que muchos de nosotros pasamos hasta 12 horas al día sentados frente a la computadora. Si a esto le agregamos las siete horas que en término medio pasamos durmiendo, al final del día contabilizaremos un notable promedio de 19 horas de sedentarismo. Huelga decir que esta cifra resulta una clara señal de alarma para la salud. A diferencia de nuestros ancestros que recorrían sin descanso la sabana, o de los campesinos que trabajaban con su cuerpo de sol a sol, la tecnología nos ha convertido en los seres humanos más sedentarios de la historia.

Estar mucho tiempo sentado se relaciona principalmente con trastornos musculoesqueléticos producto de adoptar una mala postura por largos períodos de tiempo, que traen aparejados dolores de espalda, de hombros y de cuello. Pero no todas son molestias musculares. La inactividad prolongada también puede ser responsable de problemas relacionados con el control de la glucemia y el aumento de los triglicéridos y las grasas en la sangre, elevando así el riesgo de enfermedades del corazón.

Para paliar esta falta de actividad, las buenas prácticas recomiendan los siguientes cambios en el comportamiento y en el entorno de trabajo:

- **Cambiar de posición periódicamente durante el día.**

Crear ámbitos donde los trabajadores puedan moverse, sentarse y descansar con comodidad reporta grandes beneficios: mejora la productividad y disminuye la tasa de ausentismo por enfermedad. Algunas investigaciones también proponen pasar algunas horas de pie en la oficina. Al parecer, el solo hecho de permanecer 3 o 4 horas de pie en el trabajo equivaldría a correr 10 maratones al año con todos los beneficios que ello conlleva. Pero, incluso, con pequeños ajustes tales como estar parado mientras se habla por teléfono, ir a hablar con un colega en lugar de enviar un correo electrónico o simplemente subir las escaleras, se pueden conseguir beneficios adicionales para la salud.

- **Utilizar equipamiento ajustable.** Para favorecer las posturas saludables y recuperar la participación de todo el cuerpo, las superficies de trabajo deben ofrecer la opción de ajustar su altura a fin de poder realizar las tareas en distintas posiciones. Para ello es importante que los ajustes puedan realizarse de manera rápida, sencilla y efectiva. Además de los ajustes de altura y posición que se pueden realizar sobre sillas y escritorios de trabajo, también existen soluciones que permiten acomodar el monitor de acuerdo con las preferencias individuales de cada usuario.

- **Tomar descansos que impliquen ejercicio activo.** Hoy en día es habitual que las organizaciones tomen medidas para desarrollar un ambiente de trabajo saludable y, para ello, ofrecen instalaciones que permiten desarrollar actividad física tales como gimnasio con aparatos, clases de yoga, etc. Algunas empresas también están incorporando los *active rooms*, espacios que cuentan con un equipamiento especial que, además de disponer de todo lo necesario para trabajar, incorporan algunos implementos de gimnasia tales como bicicletas fijas y cintas para caminar, lo cual permite hacer ejercicio sin interrumpir el trabajo. Ofrecer la opción de hacer ejercicio mientras se realizan las tareas diarias no solo tiene un impacto sumamente positivo sobre la salud física de los empleados; también crea un ambiente estimulante y productivo.

El confort acústico

El sonido es un estímulo que, desde el nacimiento, provoca un reflejo de defensa que es absolutamente funcional. Pero, si persiste, puede provocar efectos tales como falta de concentración, ansiedad, estrés, etc. Además de su capacidad para localizar sonidos, el oído también satisface una necesidad

Aplicar estrategias de acondicionamiento acústico basadas en tres técnicas que se pueden aplicar en una amplia variedad: absorción, bloqueo de la propagación y enmascaramiento del sonido

básicamente humana: la comunicación, una condición imprescindible que nos permite crear lazos y colaborar.

Según algunos estudios que miden la satisfacción de los empleados con su lugar de trabajo, el ruido aparece como una de las causas más importantes de las distracciones y las interrupciones, de la disminución en la eficiencia, del aumento del estrés y de la insatisfacción laboral. También indican que la mayoría de las quejas se refieren a las condiciones acústicas de las oficinas en relación con la privacidad de la voz: oír una conversación no deseada (cara a cara o por teléfono) o tener la sensación de que se está siendo escuchado.

Para alcanzar un buen nivel de confort acústico que permita reducir las distracciones y mantener la privacidad sin afectar la necesidad de comunicación y los beneficios de la interacción hará falta una mejor planificación del espacio de trabajo, la aplicación al diseño de principios y técnicas acústicas básicas, y el uso de aquellas tecnologías que ayuden a transitar hacia modelos de espacios más colaborativos. El confort acústico se logra cuando el lugar de trabajo proporciona condiciones apropiadas tanto para la interacción como para la confidencialidad y el trabajo de concentración.



Juntos, pero no amontonados

En las grandes concentraciones urbanas del siglo XXI, amontonados en viviendas, oficinas y transportes colmados de gente, nuestro ámbito privado cada vez se ve más menoscabado.

Ya a mediados de los 60, Konrad Lorenz alertaba sobre la deshumanización y la irritabilidad que el confinamiento en espacios reducidos provoca en las personas mientras que Edward Hall sentaba las bases de la *proxemia*.

Con el término *proxemia* Hall describe las distancias físicas que las personas mantienen entre sí para conservarse dentro de una zona de confort en función de la relación y del tipo de interacción que posean, y distingue cuatro distancias espaciales básicas: íntima, personal, social y pública. Se trata de dimensiones subjetivas que operan a nivel inconsciente y que varían de acuerdo con la cultura. La violación de estos límites del espacio personal provoca desde estrés hasta diversos grados de malestar.

Según esta clasificación, el ambiente de trabajo se correspondería con el ámbito social, donde el espacio privado se ha visto reducido drásticamente en los últimos años en beneficio de las áreas públicas. La superficie de los puestos de trabajo ha disminuido en más de un 20%, permitiendo a las empresas ubicar a cada vez más personas en el mismo espacio.

Numerosos estudios han revelado que, para poder lograr una interacción exitosa aun en los espacios públicos, es necesario ofrecer condiciones de privacidad que permitan controlar el nivel de disponibilidad hacia los demás. Para mejorar la colaboración sin descuidar la necesidad de privacidad, es necesario pensar en un enfoque más equitativo entre las distintas áreas.

Estrategias para humanizar el espacio de trabajo

Luz natural	<p>El uso de divisores vidriados, la utilización de paneles bajos en las estaciones de trabajo y la distribución perimetral de las áreas operativas ayudan a aprovechar al máximo la luz natural.</p> <p>Utilizar superficies reflectantes de colores claros para que reflejen la luz solar hacia el interior en todas las direcciones del espacio.</p>
Contacto con la naturaleza	<p>Ofrecer la posibilidad de tener vistas al exterior, especialmente en los espacios de uso compartido.</p> <p>Crear un entorno más natural dentro del espacio de trabajo que incluya el aporte de plantas, muros verdes y terrazas accesibles.</p>
Calidad del aire interior	<p>A la hora de elegir las alfombras, los muebles, las pinturas y demás terminaciones de la oficina, verificar que no emitan partículas o sustancias tóxicas.</p> <p>Mantener un buen nivel de ventilación y humedad junto con una temperatura adecuada tanto en verano como en invierno.</p> <p>Mantener todos los componentes de los equipos de climatización en perfecto estado.</p>
Sedentarismo	<p>Las superficies de trabajo que cuentan con ajuste vertical permiten regular su altura y realizar las tareas en distintas posiciones.</p> <p>Contar con un espacio donde se pueda realizar actividad física dentro del horario de trabajo.</p> <p>Estimular al personal para que viaje al trabajo a pie o en bicicleta. Para eso será imprescindible contar con instalaciones de ducha y vestuario, además de un lugar para el guardado de las bicicletas.</p>
Ruido	<p>Identificar las necesidades de interacción, privacidad y concentración permitirá aplicar los conceptos de zonificación más adecuados.</p> <p>Aplicar estrategias de acondicionamiento acústico basadas en tres técnicas que se pueden aplicar en una amplia variedad de formas: absorción, bloqueo de la propagación y enmascaramiento del sonido.</p> <p>La aplicación de algunas simples normas de conducta ayudarán a reducir el nivel de ruido y las distracciones en la oficina.</p>
Hacinamiento	<p>Ofrecer condiciones de privacidad que permitan controlar el nivel de disponibilidad hacia los demás.</p> <p>Evitar los cielorrasos bajos ya que producen una sensación de confinamiento que puede producir estrés e irritabilidad.</p>

Numerosos estudios revelan que, para poder lograr una interacción exitosa aun en los espacios públicos, es necesario ofrecer condiciones de privacidad que permitan controlar el nivel de disponibilidad hacia los demás.

Conclusión

El espacio de trabajo del siglo XXI está lejos de parecerse al escenario natural donde se desarrolló la mayor parte de la vida humana. Actualmente, las personas pasa una gran cantidad de horas sentadas frente a la computadora, con luz artificial y respirando el aire del sistema de ventilación. Tal como afirma Peter Watson: *"...muchos no conocen otra vida que la de las grandes ciudades y hoy no existe otro tipo de cambio que el cambio rápido. Los que aún mantienen una relación íntima con la tierra o la naturaleza son una minoría."*³

Como resultado del desajuste entre el ambiente ancestral de adaptación y el medio social actual han comenzado a aparecer ciertas patologías relacionadas con el estrés y la inactividad física. Por eso, el desafío de la era post-industrial será proponer un diseño inteligente que revalorice la esencia y las necesidades biológicas que parecen haberse olvidado en los últimos años de evolución tecnológica. Así podremos mejorar la experiencia de estar en la oficina para hacerla más humana.



³ WATSON, P. 2002. "Historia intelectual del siglo XX"



Fuentes:

VELARDE, M.D.; FRY, G.; TVEIT, M. "Health effects of viewing landscapes - Landscape types in environmental psychology". Urb. For. Urb. Greening 2007, 6, 199-212.

B.C. WOLVERTON, ANNE JOHNSON Y KEITH BOUNDS: "Interior landscape plants for indoor air pollution abatement". Final report-September 15, 1989. <http://www.bbc.com/news/magazine-24532996>

CHÁVEZ J. 2006. "Ruido: Efectos sobre la salud y Criterio de su Evaluación al Interior de Recintos". Cienc Trab. abr-jun; 8(20):42-46

GSA PUBLIC BUILDINGS SERVICE: "Sound Matters: How to Achieve Acoustic Comfort in the Contemporary Office". 2012.

WATSON, P. 2002. "Historia intelectual del siglo XX".

Tecnología patentada
para capturar las partículas finas

DESSO AirMaster®
clears the air



Showroom | Avenida Bicentenario 3883, Local 1, Vitacura

Teléfono: 2394 0308 | www.hunterdouglas.cl

HunterDouglas®



Entre Ríos 2572
(CP1704) - San Justo
Tel./Fax: 011-4659-9142
e-mail: imcristales@yahoo.com.ar



PROYECTOS E INSTALACIONES
AIRE ACONDICIONADO - CALEFACCIÓN - VENTILACIÓN

Av. Rivadavia 10.229 (C1408AAC) C.A.B.A.
Tel./Fax: 5290 7070 ldingenieria@ldingenieria.com.ar
www.ldingenieria.com.ar



CONSTRUCCION
EN SECO

- Tabiques (Pl. Roca de yeso)
- Revest. (Pl. Roca de yeso)
- Cielorrasos acústicos
- Cielorrasos desmontables
- Cielo (Pl. Roca de yeso)
- Cielorrasos metálicos

Ventas: Uspallata 618 (CP 1143) Capital Federal
Tel./Fax: 4361-1480 - 4307-7700 / 1970
E-Mail: administracion@arsecsa.com.ar

S.C.P. Construcciones S.R.L.

Maipú 1460 • Villa Maipú • (1650) San Martín
Tel/Fax: 4839-0865 • fpaduan@ciudad.com.ar



GHALU S.A.
• Pintura interior y exterior
• Revestimiento texturado
• Trabajos en altura

3 de febrero 3218 1° (B1644CUT) Victoria - Pcia. de Bs. As.
Tel.: 4725 2449 • Fax: 4744 6453
e-mail: ghalu.info@gmail.com



HUBERMAN Y ASOCIADOS
construcciones civiles • instalaciones industriales

- Atención personalizada, profesionalismo, control de avance y estándares de calidad nos definen como solución para nuestros clientes.
- Más de 25 años de trayectoria avalan nuestra experiencia.

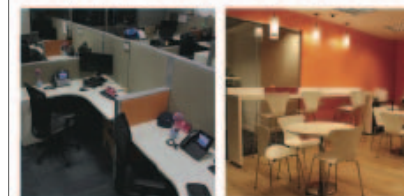


- Obras Nuevas
- Refacciones
- Locales Comerciales
- Oficinas
- Instalaciones Industriales

www.hubermanysociados.com.ar - Av. San Juan 1950 11°E
(C 1232 AAO) - Tel./Fax: 5411 4304 8510 / 4304 2888

Arquitectura Corporativa

Reinicialización • Facility Management • Space Planning
Proyecto • Dirección de Obra



Axion Energy - Oficinas Olivos - Buenos Aires - Argentina

BALCO

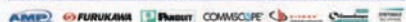
L.N. Alvea 1134 - Piso 10° - C1001AAT - Ciudad Autónoma de Buenos Aires
Teléfono: +54 11 4310 4675 • facility@balco.com.ar • www.balco.com.ar



CABLEADO ESTRUCTURADO
PROYECTOS ELECTRICOS
REDES Y COMUNICACIONES

- PROYECTOS E INSTALACIONES ELECTRICAS
- CABLEADO ESTRUCTURADO CAT 6 - CAT6A
- REDES DE DATOS • CERTIFICACION DE REDES
- INSTALACION Y CONECTIVIDAD DE FIBRA OPTICA

SEC LTDA (56-2) 2698 23 45 - (56-2) 2671 59 08



VISITENOS EN: WWW.SECLTDA.CL ZENTENO 933 SANTIAGO-CHILE



Detección de Incendios • Circuito Cerrado de TV
Control de Accesos • Detección de Intrusión • Audio

Díaz Colodrero 3339 (C1431FMR) Caa.Fed.
Tel./fax: (5411) 4542-6353
www.taugen.com.ar - info@taugen.com.ar



Somos diferentes.

UN EQUIPO DE PROFESIONALES
ALTAMENTE CAPACITADO
EN TODAS LAS ÁREAS DE
LA CONSTRUCCIÓN.



info@coresrl.com.ar
Llavallol 4025 - PB "B"
(C1419AJK) CABA, Argentina.
TEL/FAX: (011) 4504-2680



Cel.: (15) 5472-3521 • Chacabuco 2871, San Fernando.
matitrench@hotmail.com



PREFEMAR S.A.
MARMOLES Y GRANITOS

Mariano Acha 1491 (1430) - Capital Federal
Tel.: 4555-0434 • Fax: 4552-0532
prefemar@telecentro.com.ar • www.prefemar.com.ar



- Aire Acondicionado
- Calefacción
- Ventilación

Calle 62 N°1393 e/ 22 y 23 - La Plata • Tel./Fax: 0221 453 2828
e-mail: escala@speedy.com.ar



Limpieza final de obra y limpieza diaria
Venta e instalación de alfombras, pisos vinílicos, pisos flotantes
y pisos de goma.
Lavado de alfombras, carpetas y cortinas roller.
Venta e instalación de cortinas roller.

Oficina y Show Room: Rincón 1138, CABA
Tel.: 11 3966 4337 / Cel.: 11 3303 0584
info@fgobrasyservicios.com.ar



Cableado estructurado - Fusión fibra óptica
Termografía infrarroja - Ingeniería
Distribuidor mayorista de materiales eléctricos

Av. Castañares 6180 Cap. Fed.
Tel.: 4602 1751
e-mail: info@simecsrl.com.ar



Aluminio

Maestro Muñoz 1777
Bazaldú - Pda. de Buenos Aires
Tel./Fax: 4481-7979
e-mail: imaluminio@hotmail.com



Proyectos, suministros, instalación y ejecución
de aire acondicionado, calefacción, refrigeración,
reparación y mantenimiento.

San Antonio 19 - Oficina 907 - Santiago de Chile
Fono/Fax: 26332571 - Celular: +56 9 79057154
masuno@mas1.cl / www.mas1.cl

**EN LO MEJOR DEL CICLO ECONÓMICO
Y CUANDO EL CONTEXTO CAMBIA,
GESTIONAMOS LOS PROYECTOS
Y POTENCIAMOS SU RENTABILIDAD.**

Agradecemos a Ericsson, líder mundial
en soluciones tecnológicas, por confiar
en nuestros servicios de Brokerage,
Project Management y Facility
Management de sus inmuebles.

Felicitamos a la compañía por su reciente
mudanza y la inauguración de sus nuevas
oficinas comerciales en Zona Norte,
Provincia de Buenos Aires.



- BROKERS INMOBILIARIOS
- VALUACIONES - CONSULTORÍA
- INVERSIONES EN REAL ESTATE
- FACILITY MANAGEMENT
- PROPERTY MANAGEMENT - ADMINISTRACIÓN
- PROJECT MANAGEMENT - ARQUITECTURA

HABLAMOS?

+54 11 5558 1111
www.cushmanwakefield.com.ar



CUSHMAN & WAKEFIELD
Global Real Estate Solutions™



Excelencia en gestión de Servicios Integrales



Operación y Mantenimiento Integral
de edificios e instalaciones.



Limpieza Especializada
para oficinas, laboratorios, centros de salud, plantas industriales y centros comerciales.



Servicios de Soporte / Personal Temporal
recepción, mensajería, correo interno, cadetería, help desk, y cafetería.

ALGUNAS DE LAS EMPRESAS QUE NOS ELIGEN:

IBM • Four Seasons • Arcor • Kraft Foods • Avon • Acindar • TetraPak • Colgate • Nestlé • SKZ • 3M • Lenovo • Procter & Gamble • Unilever • Coca Cola • Telecom Argentina • Hewlett Packard • Motorola • Wal Mart • Chevron • Royal Canin • Pepsico • Fargo • Sony Music • HSBC • Banco Comafi • Molinos Río de la Plata • La Rura • Fate • Exxon Mobil • KPMG • Ledesma • MTV • La Nación • CHR Hansen • Givaudan • Droguerías del Sud • Cargill • IFF • General Mills • Marval O'Farrell • Arla Food • Calchaquí • Alutlex • Verizon • Provencred • Oracle • Teletedh • Envasados del Plata • Physmian • Noxia Siemens • Masiia • Femsa • ABB • Malhe • Skanska • DirecTV • YPF • Danone • Laboratorio Casasco • Falabella • Complejo Delfines Guarani • La Virginia • Compañía Cervecería • Massalin Particulares • DSM • Faurecia • Schlumberger • Ball Packaging • Sinterarc • Fecovita • Constructora Sudamericana • Urbaser.