

facility magazine

Los 8 principios para una colaboración exitosa

Integración y transparencia

Las nuevas oficinas de Savant en Buenos Aires

SAVANT
Más salud. mejor vida.

#68
Agosto 2014





contract Una empresa
socio del grupo
PLANET
Espacios de Trabajo

Consultoría | Investigación | Workplace Strategy | Proyecto Arquitectónico
Construcción | Logística de Mudanza | Change Management | Post Ocupación

contractworkplaces

@contractnews

Contract Workplaces

PLANET www.planet-group.com

ARGENTINA | CHILE | URUGUAY | MÉXICO | PERÚ

WWW.CONTRACTWORKPLACES.COM

Director

Victor S. Feingold, Arquitecto
vfeingold@fmworkplaces.com

Coordinación Editorial

Marisa Gisbert, Arquitecta
mgisbert@fmworkplaces.com

Diseño

Estudio Enero
Romina Pavia y Marisa Rulli

Fotografía e ilustración

Producción FM

Corrección

Patricia Odriozola

Publicidad

publicidad@fmworkplaces.com

Impresión

Gráfica Pinter S.A.
Diógenes Taborda 48 / 50 | C.A.B.A.
República Argentina.

Facility Magazine es una publicación de CONTRACT RENT S.A. Tucumán 117 - 7º piso Bs. As. Argentina. Telefax +54 (11) 4516-0722 prensa@fmworkplaces.com - ISSN 1666-3446 Registro de la Propiedad Intelectual en trámite. Todos los derechos reservados. Prohibida su reproducción total o parcial. Si bien los editores seleccionan el material presentado, las notas firmadas reflejan de cualquier manera la opinión de los autores sobre los temas tratados, por lo que su publicación no significa aceptación plena por parte de la revista de todo o parte de lo expuesto. La responsabilidad por el contenido de los avisos publicitarios corre por cuenta de los respectivos anunciantes.

prensa@fmworkplaces.com
www.fmworkplaces.com



FMworkplaces



/FMWorkplaces

Foto de tapa

Andrés Negroni.

editorial



Más del 90% de la historia del hombre sobre la Tierra corresponde a la de nuestros antepasados, los cazadores-recolectores, quienes con una economía de subsistencia y organizados en grupos carentes de una autoridad central, se movían por la sabana de acuerdo con la marcha de las estaciones y la ubicación de los recursos.

Más tarde, durante la Revolución Agrícola ocurrida hace unos 10.000 años, la división del trabajo se hizo más compleja y se extendió la jornada laboral. A partir de la Revolución Industrial, hace tan solo 200 años, los rápidos desarrollos tecnológicos multiplicaron las fábricas y miles de campesinos abandonaron los campos, dando origen al desarrollo de las ciudades.

A partir de entonces, el hombre ha trabajado mayormente en lugares cerrados, aislado de su entorno natural. La rapidez con la que han sucedido estos cambios en relación con la escala evolutiva ha llevado a un desajuste entre sus necesidades biológicas y su estilo de vida, desajuste que sería el responsable de enfermedades tales como la obesidad, algunas dolencias cardiovasculares, las cada vez más frecuentes alergias, algunas formas de depresión y el estrés crónico, entre otras.

"La sabana fue nuestro 'espacio de trabajo' original y aunque el mundo actual casi no se parece en nada al entorno ancestral, aún se aplican las reglas biológicas", afirma Edward O. Wilson, reconocido biólogo evolucionista que estudia la biofilia, nuestro sentido de conexión con la naturaleza y otras formas de vida, esencial para especies como la nuestra cuya supervivencia depende de su relación con el ambiente.

El espacio de trabajo del siglo XXI está lejos de parecerse al escenario del hombre paleolítico. Sin embargo, a través de un diseño inteligente se pueden revalorar la esencia y las necesidades biológicas que parecen haberse olvidado -o negado- en los últimos 200 años de evolución industrial. Ofrecer la posibilidad de trabajar sentado o de pie para recuperar la participación de todo el cuerpo, propiciar el uso de la luz natural para mantener los ritmos biológicos, permitir las vistas hacia el exterior y promover la comunicación con los pares son algunas de las claves que permitirán que estar en la oficina sea una experiencia más humana.

Victor Feingold

Arquitecto, Director FM & Workplaces

sumario

10 agenda

12 novedades

14 novedades

16 tendencias

Los 8 principios para una colaboración exitosa.

26 diseño

Udagawa + Moeslinger = Antenna

30 espacios

Integración y transparencia.

40 facility management

Los softwares de gestión.

46 espacios

El espacio planificado.

"UN DISEÑO SUPERIOR"
PARA SUS ESPACIOS ARQUITECTÓNICOS

LIVIANOS
RESISTENTES A LA HUMEDAD
AISLANTE TÉRMICO
ECONÓMICOS
DURABLES
SUSTENTABLES

HORPAC
CIELORRASOS TERMOACUSTICOS

ALTA AISLACION
TÉRMICA

ISO 9001

www.tuv.com

FABRICA
HORN Y CIA. SRL
y su Red de Distribuidores

www.horn.com.ar

Soluciones.
Espacios.
Innovación.
Flexibilidad.

rubinat

Arquitectura Corporativa,
Farmacéutica, Cosmética,
Veterinaria y Alimenticia.

(54 11) 4761 1890
info@rubinat.com.ar
www.rubinat.com.ar

Floors for Home, Office & Contract

Birch Ash (*fresno abedul*)
Red Cedar (*cedro rojo*)
Bambú Leriex
Old Railway sleepers (*Viejos durmientes de ferrocarril*)
Dark Walnut (*Nogal oscuro*)



bertoni.com.uy
Facebook/Bertoni+

desde 1954

MUDANZAS de OFICINAS Y VIVIENDAS FAMILIARES



Gerenciamiento de Mudanzas de Oficina
Facility Management

Una empresa líder en mudanzas seriamente comprometida con el cliente, capacitada para trasladar sus oficinas y viviendas familiares con total seguridad, confiabilidad y cuidado. Brindamos soporte técnico para la organización y prolija ejecución de las tareas, generando interesantes alternativas para cada caso particular. Ofrecemos un servicio eficiente que evita a nuestros clientes preocupaciones e incomodidades, permitiendo así que disfruten de su nuevo destino. Realizamos nuestros servicios con modernos camiones y personal altamente especializado y entrenado.

4363-0222

<http://www.grupo-atlas.com.ar>
E-MAIL: atlas@grupo-atlas.com.ar

Piedras 1666 - (1140) Ciudad Aut. de Buenos Aires

EASTONDESIGN
easton.cl

Marca la **diferencia** con **nosotros**



HAWORTH®

intersec

BUENOS AIRES

Exposición Internacional de Seguridad, Protección Contra Incendios, Seguridad Electrónica, Industrial y Protección Personal

¡Regístrate por Internet!

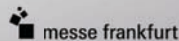
PARTICIPE DE LAS ACTIVIDADES

- Congreso de Seguridad Integral
- 2º Encuentro Internacional de Bomberos
- Desafío de Habilidades Bomberiles y Jornadas de Actualización Técnica
- Conferencias de los Expositores

10 – 12 Septiembre, 2014

La Rural Predio Ferial
Buenos Aires, Argentina

www.intersecbuenosaires.com.ar



La exposición es exclusiva para empresarios, usuarios y profesionales del sector. No se permitirá el ingreso a menores de 16 años incluso acompañados por un adulto.
Messe Frankfurt Argentina: Tel.: + 54 11 4514 1400 - intersec@argentina.messefrankfurt.com



Soluciones a medida en equipamiento de oficinas
Asesoramiento Profesional

"Cube" es nuestra línea de equipamiento para oficinas que incorpora el concepto de sustentabilidad, a partir del aprovechamiento de los recursos y la reutilización de las materias primas para su producción.



Av. Córdoba 5633 - Ciudad de Buenos Aires, Argentina
(5411) Tel: 4778 - 7171 (rot) / Fax: 4772-0701
info@caporaso.com | www.caporaso.com



Escritorios / Salas de Reunion / Espacios Comunes
Puestos de Trabajo / Oficinas Privadas / Recepciones
Terrazas / Baños .

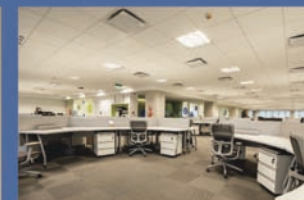
marcela@on-accesorios.cl
(56.2) 242 2783 - (56.9) 9278 9878
San Patricio 4099 Of. 501, Vitacura. Santiago

on **accesorios**
El detalle final para un buen proyecto.

www.on-accesorios.com

Alfombras modulares y pisos técnicos

Mercado Libre - CBA



Ejecución de obra llave en mano

ayassa fombella

www.ayassafombella.com

INTERCOVER
south america

www.intercover.com.uy

agenda

Llega Worktech'14

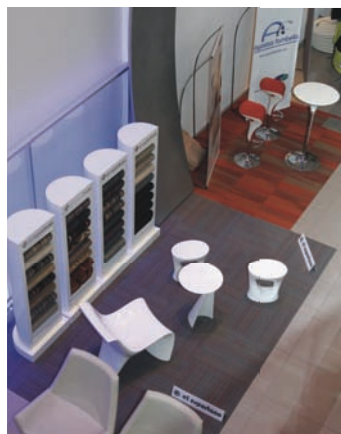
De la mano de la empresa regional **Contract**, siempre a la vanguardia de las tendencias mundiales en espacios de trabajo, este año vuelve **Worktech** a Latinoamérica, la conferencia internacional líder dedicada al futuro del trabajo.

Tras más de 10 años de éxito replicando el formato en las más importantes ciudades del mundo -Nueva York, Londres, San Francisco, Melbourne y Amsterdam, entre otras- Worktech llega nuevamente a Buenos Aires, Santiago y Lima para aportar una visión inspiradora y un contenido exclusivo que fusiona nuevas ideas, estrategias, casos de estudio, novedades y un espacio de debate sobre las tendencias que marcarán el futuro.

Worktech convoca a *decision makers*, profesionales senior y altos ejecutivos en una oportunidad única para generar *networking* dentro de un entorno ideal para promover contactos y nuevos

negocios. Para los patrocinadores, participar en Worktech'14 significará una inmejorable exposición de la marca en el mercado local e internacional y la apertura de canales hacia nuevos negocios.

En la edición de 2013, Worktech se llevó a cabo en las ciudades de Santiago de Chile y Buenos Aires, donde convocó a más de 200 profesionales de distintas áreas. Los 9 oradores que participaron en la exitosa jornada en el Hotel Boca -reconocidos expertos locales e internacionales- abordaron temas relacionados con el futuro del trabajo, las nuevas tecnologías, los espacios de colaboración, la innovación y la creatividad, entre otros. El evento, que tuvo una gran repercusión en los más importantes medios locales, fue apoyado por 13 *sponsors* y 4 *media sponsors*.



ARGENTINA GREEN BUILDING COUNCIL
Miembro Plata Fundador



Knoll **interieur forma**

Av. A. Moreau de Justo 140 Piso 2 Puerto Madero C1107AAD
Ciudad Autónoma de Buenos Aires Argentina
Tel.: (54-11) 4313-3232 Fax.: 4313-0560
interieur@interieurforma.com.ar www.interieurforma.com.ar

novedades

Antenna Workspaces



Interieur Forma presenta para la Argentina y toda la región el sistema de equipamiento corporativo Antenna Workspaces®, desarrollado por la reconocida firma mundial de mobiliario Knoll en sintonía con las nuevas tendencias en espacios de trabajo. El nuevo sistema, diseñado por el prestigioso estudio neoyorkino Antenna Design -integrado por Masamichi Udagawa y Sigi Moeslinger-, fue concebido para dar soporte a las nuevas dinámicas laborales basadas en la flexibilidad, la colaboración, la movilidad, el uso intensivo de la tecnología y los enfoques alternativos sobre los límites entre las áreas públicas y privadas. Antenna Workspaces® fue lanzado desde los Estados Unidos para los usuarios de Europa y Asia, y hoy llega a la Argentina con las últimas mejoras y actualizaciones para ser fabricado con la máxima calidad en la planta de 7.000 m² que Interieur Forma posee en la localidad de San Fernando. Antenna Workspaces® estará disponible para el mercado local y también será exportado a otros países de la región.

Más información:
www.interieurforma.com.ar

Catálogo Green

El **Catálogo Green** de productos para la construcción sustentable -elaborado por un equipo de consultores especializados en la certificación ambiental LEED- es una publicación destinada a proveer una herramienta indispensable para todos los profesionales vinculados con la construcción, a fin de que puedan aplicar estrategias de sustentabilidad en la concreción de un nuevo proyecto o en la remodelación de una edificación existente.

El Catálogo Green está organizado de acuerdo con las 5 principales categorías que evalúa la certificación LEED, lo cual ayuda al usuario a identificar en el mercado los productos que podrían contribuir al logro de los objetivos asignados a su proyecto. Además, los fabricantes y proveedores que publican sus productos y servicios pueden llegar a los más de 2.000 profesionales vinculados con el mercado de la construcción sustentable. Catálogo Green cuenta con una edición en papel y una edición digital, ambas actualizadas semestralmente. Actualmente solo está disponible para el mercado peruano.

Más información:
www.catalogogreen.com



Clima-Ya



La empresa **Clima-Ya**, especialista en soluciones de climatización y alquiler de enfriadores, ofrece un nuevo servicio para resolver emergencias en el acondicionamiento térmico de los diferentes ambientes. Dado que hay espacios donde una temperatura adecuada resulta imprescindible no solo para trabajar sino también para elaborar o conservar productos, muchas empresas necesitan una alternativa confiable.

Esta nueva unidad de negocios ofrece el alquiler temporal de equipos de aire acondicionado pensando en las necesidades de aquellas oficinas, comercios, depósitos o industrias que precisen soluciones de aire acondicionado, calefacción, agua fría o agua caliente.

Clima-Ya cuenta con equipos montados sobre bastidores deslizantes con todos los accesorios necesarios, listos para su entrega. Dispone de opciones que van desde las 5 hasta las 100 toneladas de refrigeración y utiliza sistemas de primera marca internacional. Además, cuenta con un plantel de profesionales preparado para visitar las instalaciones y brindar la mejor solución.

Más información:
www.clima-ya.com.ar

COMMSCOPE®

Plataforma de Gestión para una Mayor Eficiencia Energética

Los profesionales de la construcción actualmente están buscando maneras de mejorar la eficiencia energética y la sustentabilidad logrando más en menores espacios. La Solución de Iluminación de Desempeño para Oficinas Corporativas de Redwood ofrece una sola plataforma rentable para dar energía y controlar la iluminación, así como una red de sensores de alta densidad que monitorean la información ambiental. El resultado son espacios de trabajo con menor costo y desempeño más alto.

El enfoque del sistema ha sido merecedor de reconocimientos y utiliza una tecnología patentada de red y arquitectura DC de bajo voltaje para alcanzar una reducción significativa en los costos de planeación, instalación y servicio.



RED DE SENSORES INTEGRADOS QUE RECIBE DATOS DE TEMPERATURA MOVIMIENTO Y ENERGÍA



REDUCE TIEMPOS DE DISEÑO, INSTALACIÓN Y MANTENIMIENTO

PLATAFORMA RENTABLE DE ENERGÍA



REDUCE COSTOS DE ILUMINACIÓN EN UN 75%



PLATAFORMA ABIERTA QUE EXTIENDE LAS CAPACIDADES DEL SISTEMA DE ILUMINACIÓN, LOGRANDO AHORRO EN COSTOS OPERACIONALES

redwoodsystems®
 Smart Lights | Smart Buildings

www.commscope.com

novedades / ÍNDICE CONTRACT

En agosto de 2011, **Contract**, la empresa regional de arquitectura corporativa líder en diseño y construcción de espacios de trabajo, lanza en la Argentina el **Índice Contract**, el primer indicador mensual del costo de la construcción y el equipamiento de interiores de oficinas por m² que mide tanto el valor absoluto como su evolución en términos relativos.

Los valores del Índice se encuentran segmentados en tres categorías diferentes de acuerdo con las características de calidad de las terminaciones y de las instalaciones técnicas en: *Estándar Básico*, *Estándar Superior* y *Alta Gama*.

En abril de 2013 el Índice Contract llegó a Uruguay y en junio del mismo año hizo su desembarco en Chile. Perú, México, Colombia y Panamá se sumarán en breve a esta iniciativa para completar la transformación del Índice Contract en un instrumento regional que cubre una necesidad básica del mercado de oficinas latinoamericano, ya que brinda una herramienta de utilidad tanto para clientes como para proveedores, *brokers* inmobiliarios e, inclusive, para otras empresas del rubro.

El Índice Contract permite calcular la inversión de una relocalización corporativa o de una refuncionalización de oficinas, permitiendo estimar con mayor precisión el costo-beneficio de este tipo de acciones.

Actualmente, la difusión de los valores comparativos trimestrales del Índice Contract Regional se ha convertido tanto en una referencia importante del mercado como en un instrumento de consulta de vital importancia para las empresas con presencia regional, ya que les permite evaluar la factibilidad

de una relocalización corporativa en alguno de estos mercados, ofreciéndoles índices de referencia y valores comparados.

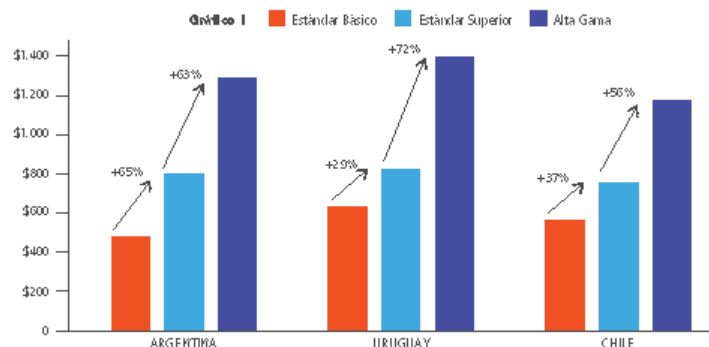
Tipo de oficina	Costo x m ² Argentina Abril 2014	Costo x m ² Uruguay Abril 2014	Costo x m ² Chile Abril 2014
Estándar Básico	469,64	617,20	542,04
Estándar Superior	775,80	798,82	742,76
Alta Gama	1.263,65	1.372,31	1.155,27

Tabla comparativa de costos regionales de construcción de oficinas, en dólares.

Al evaluar los costos en los tres países donde actualmente se calcula el Índice Contract, se revela que el mayor aumento registrado en la categoría *Estándar Básico* se verificó en la Argentina, con una suba del 1,3%. Como contrapartida, el mayor aumento en las categorías *Estándar Superior* y *Alta Gama* se observa en Uruguay, con un alza del 1,1% y 1,9% respectivamente. Los valores en Chile se han mantenido constantes en las tres tipologías de oficina.

Un dato interesante para el análisis es la inversión necesaria para pasar de una oficina *Estándar Básico* a una *Estándar Superior* o de *Alta Gama*. Tal como se muestra en el gráfico 1 se observa que en la Argentina la escala ascendente entre categorías es más gradual que en Chile y Uruguay.

Más información: www.contractworkplaces.com/indices.php



EN LO MEJOR DEL CICLO ECONÓMICO Y CUANDO EL CONTEXTO CAMBIA,

GESTIONAMOS LOS PROYECTOS Y POTENCIAMOS SU RENTABILIDAD.

Agradecemos a Pfizer Argentina, compañía biofarmacéutica innovadora por excelencia, por confiar en nuestros servicios de Brokerage, Project Management y Facility Management de sus inmuebles.

Felicitamos a la compañía por su reciente mudanza y la inauguración de sus nuevas oficinas comerciales en el Complejo Thames Office Park (Zona Norte, Provincia de Buenos Aires).



Trabajando juntos por un mundo más saludable

- BROKERS INMOBILIARIOS
- VALUACIONES - CONSULTORÍA
- INVERSIONES EN REAL ESTATE
- FACILITY MANAGEMENT
- PROPERTY MANAGEMENT - ADMINISTRACIÓN
- PROJECT MANAGEMENT - ARQUITECTURA

HABLAMOS?

(+54 11) 5555 1111
www.cushmanwakefield.com.ar

CUSHMAN & WAKEFIELD
Global Real Estate Solutions™

Los 8 principios para una colaboración exitosa

El nuevo espacio DE COLABORACIÓN III | por Philip Ross*

Actualmente está emergiendo un repertorio de nuevas tecnologías y soluciones que estimulan una colaboración fructífera. Cuanto más se utilicen estas nuevas tecnologías, más se incrementará la comprensión de los beneficios que conlleva la colaboración, lo cual se traducirá en un tránsito gradual desde el actual modelo de empresa, limitado y estático, hacia una visión más colaborativa, dinámica e integradora. Esta transición requerirá una visión conjunta de las personas, el espacio de trabajo y la tecnología, lo cual conducirá a crear el potencial necesario para el cambio y la innovación. Los 8 principios que nos ayudarán a conseguir una colaboración exitosa.

El aumento de la colaboración también es parte de la transición gradual hacia la organización permeable, donde las actividades ya no ocurren dentro de un "recinto amurallado", sino fuera del *firewall*. En esta nueva organización, la comunicación con nuevas comunidades y con los socios se convierte en una necesidad.

La aparición de nuevas herramientas de colaboración en las futuras versiones del *software* también acelerará esta tendencia y provocará una adopción más amplia de estos principios. La *curva de la tecnología de la colaboración* de Gartner describe el cambio de la siguiente forma:

Desde	Hacia
Canal único de comunicación.	→ Canales heterogéneos.
Una aplicación por vez .	→ Diferentes aplicaciones en una sola ventana.
Uso de aplicaciones del entorno local.	→ Uso de aplicaciones del entorno local y de La Nube.
Uso de aplicaciones "bolt-on" (agregadas a un sistema sin necesidad de realizar modificaciones).	→ Uso de aplicaciones "built-in" (incorporadas).
Aplicaciones no compatibles.	→ Aplicaciones compatibles.
Colaboración solo dentro de la misma empresa.	→ Colaboración entre distintas empresas.
Aplicaciones orientadas a desarrolladores.	→ Aplicaciones <i>mash up</i> , orientadas a los usuarios.
Comunicación asincrónica.	→ Comunicación en tiempo real.

Pero, además de las tendencias descritas anteriormente, existen dos fuerzas externas fundamentales que acelerarán la tendencia hacia la colaboración: la demografía y la sustentabilidad.

Demografía

Por primera vez en la historia cuatro generaciones están trabajando juntas en la oficina. Los nuevos integrantes de la fuerza laboral, la Generación Y, promete ejercer más influencia de la que ha tenido la generación de sus padres, los *Baby Boomers*.

Este nuevo grupo, nacido entre 1980 y 2000, es reconocido por su confianza, su promoción de la igualdad en el lugar de trabajo y su aguda visión global. Pero lo más importante es que para sus integrantes la tecnología es intuitiva, invisible y esencial. Esto trae aparejado un importante impacto social: por primera vez en la historia, los más jóvenes son considerados como una autoridad en algo que las generaciones mayores no dominan de la misma manera.

¿Cuáles son las características de las otras tres generaciones?

- **Generación tradicional.** Nacidos entre 1928 y 1945, representan la fe en las instituciones, la lealtad, el cumplimiento y la importancia de trabajar duro. Aunque muchos de sus integrantes están jubilados, un porcentaje cada vez mayor se queda dentro de la empresa ofreciendo sus conocimientos y experiencia.
- **Baby Boomers.** Nacidos entre 1946 y 1965, aprecian la individualidad, la juventud y la aventura. Confían en la prosperidad, han humanizado el lugar de trabajo transformándolo en un espacio cómodo y han alentado la innovación en todos los niveles. Planean la posibilidad de la jubilación con una vida laboral activa a tiempo parcial ya sea en la modalidad de teletrabajo o de una consultoría.
- **Generación X.** Nacidos entre 1966 y 1977, se identifican como perezosos, ganadores y cínicos. Estos hijos del divorcio tienen un lema que podría ser un sarcástico "gracias por el mundo que nos dejaron". Pero la Generación X también puede ser muy emprendedora. Carecen de las limitaciones sociales y culturales de sus predecesores.

La próxima generación -que todavía está en la escuela- será aún más radical en sus actitudes y en su visión del mundo. La *Generación Net*, o nativos digitales, ha crecido con la tecnología y con el uso de Internet de una manera muy diferente a otras generaciones. Aprenden en Internet, usan pizarras interactivas en la escuela y llevan más poder de cómputo del que sus predecesores tenían en su lugar de trabajo. Ellos serán la primera generación capaz de vivir *on line*, de leer en pantalla, de ser feliz con menos privacidad y de adaptarse a la conectividad ubicua.

El aumento de la colaboración también es parte de la transición gradual hacia la organización permeable, donde las actividades ya no ocurren dentro de un "recinto amurallado", sino fuera del *firewall*.

Sustentabilidad

Los desplazamientos son una de las pautas más difíciles asociadas con el trabajo. Según las cifras de las Universidades de Sheffield y Michigan consumen una media de 80 minutos por día por persona en todo el mundo.

Trasladar un promedio de 10 millones de personas cada día para trabajar en una oficina ya no es sostenible. En el futuro surgirán diferentes estilos de trabajo basados no solo en el *home office* sino también en centros suburbanos y oficinas policéntricas que cambiarán la naturaleza de los desplazamientos. Pero a medida que surjan estos modelos de trabajo disperso y las personas se separen cada vez más de sus colegas, clientes y socios, se hará necesario crear nuevas formas de conectarse y colaborar.

Los 8 principios para una colaboración exitosa

Hemos identificado 8 principios para una colaboración exitosa. Tal como muestra el diagrama 1, la transición hacia un estilo de trabajo diferente requiere una visión integrada de los tres pilares fundamentales de cualquier organización: las personas, el espacio de trabajo y las tecnologías. Al considerar las dimensiones psicológica, física y virtual se pueden establecer diferentes tipos de comportamiento (tal como el trabajo de colaboración) a través de nuevos procesos apoyados por una infraestructura innovadora.



Diagrama 1 | El triángulo del trabajo. El encuentro entre las personas, el espacio de trabajo y la tecnología crea el potencial necesario para la innovación y puede cambiar la forma en la que trabajamos | Fuente: UnWork.com

Esos 8 principios son los siguientes:

1. Activity Based Working | La organización ágil

La gente ya no ocupa ni sus oficinas ni sus puestos de trabajo. Las encuestas muestran que, en un lugar de trabajo promedio, menos del 50% de los escritorios están ocupados en cualquier momento del día. Se necesita un nuevo abordaje del lugar de trabajo basado en equipos y tareas más que en departamentos y funciones. Este enfoque se denomina *Activity Based Working* (ABW) -explicado en la entrega anterior- y representa el futuro de las organizaciones ágiles.

Adoptar ABW requiere un replanteo fundamental tanto de la necesidad como de la provisión de espacio. Para ello hará falta un conocimiento detallado de la fuerza de trabajo junto con un mapeo del día de trabajo típico. Luego se asignarán una serie de tareas, junto con las tecnologías de apoyo adecuadas, de acuerdo con los parámetros establecidos. El balance costo-beneficio es difícil de establecer, pero es claro que uno de los puntos a favor será una reducción de los gastos generales en metros cuadrados; hasta un 30% en base a la experiencia.

La organización ágil se convertirá en uno de los principales impulsores de la colaboración. La velocidad de los mercados, la toma de decisiones entre equipos dispersos, la posibilidad de eliminar los tiempos de inactividad y de hacer un mejor uso de la experiencia, son algunos de los factores que impulsarán las mejores prácticas para una colaboración exitosa.

2. Migrar hacia La Nube

Escritorios cargados de papeles en edificios llenos de máquinas de fax, computadoras, servidores y *software* no es la visión del futuro que nos espera.

Las empresas virtualizarán su infraestructura y la gente solo irá al lugar de trabajo por una razón: para estar con otras personas. A medida que la ocupación de los edificios se fragmente y el trabajo se disperse cada vez más, las personas tendrán que colaborar y comunicarse a distancia.

El crecimiento de La Nube tendrá un profundo impacto sobre la colaboración. Los sistemas *on-premise* (del entorno local) migrarán hacia una gama de soluciones híbridas para que las personas puedan conectarse desde cualquier lugar. Creemos que, en el futuro, las aplicaciones de colaboración se basarán en La Nube ya que el *Software como Servicio* (SaaS) está disponible como y cuando se lo necesita.

En el futuro surgirán diferentes estilos de trabajo basados no solo en el *home office* sino también en centros suburbanos y oficinas policéntricas que cambiarán la naturaleza de los desplazamientos.

La conclusión lógica del camino hacia el *Cloud Computing* es un edificio vacío; un edificio carente de infraestructura, de *software* y de poder de procesamiento. En efecto, la gente solo va a entrar allí para estar y trabajar con otras personas. Este edificio vacío será un espacio de colaboración para los equipos de trabajo y para la formación, el aprendizaje y la socialización. Representará la marca corporativa y proporcionará un espacio para los negocios.

3. Adoptar un flujo de trabajo digital

El papel siempre ha dominado el lugar de trabajo. Se estima que, actualmente, un 17% de la superficie útil de la oficina se utiliza para almacenar papeles. Y el papel es, en efecto, la antítesis de la colaboración: no puede ser compartido, es analógico y *off line*. En el pasado, el flujo de trabajo entre las personas se llevaba a cabo a través del sistema de correo interno; cada destinatario debía añadir comentarios en diferentes colores en un proceso secuencial, lento y de revisión colectiva donde los primeros comentaristas no podían ver las sugerencias de los que seguían en la cadena.

No obstante, la revolución tecnológica previa fue fundamental para digitalizar el papel. Lo que se veía en pantalla podía transformarse en papel conservando el mismo aspecto para todos los propósitos. Ahora esto ya no ocurre; la pantalla tiene una profundidad donde flota la información y ya no se puede reproducir en dos dimensiones.



El flujo digital dará lugar a una muerte lenta del papel, fomentará la interacción y la colaboración en documentos que están en progreso dentro de sistemas *on line* y en tiempo real.

4. Estar siempre *on line* | La organización *jelly bean*

Uno de los impulsores de la colaboración será la aceptación cada vez mayor de las redes, desde las sociales hasta las corporativas. Sin embargo, existen barreras para la creación de redes entre las empresas. Un nuevo estándar llamado XMPP está listo para cambiar esto, permitiendo añadir "amigos" de otras empresas a las listas de la red interna.

Estas listas de amigos fluidas proporcionarán indicadores de presencia para mostrar la disponibilidad en tiempo real de las personas, tanto dentro como fuera de la corporación. También

serán visibles los equipos de trabajo, tanto los locales como los distribuidos.

La organización *jelly bean* significa la adopción de una estrategia de comunicación convergente y de colaboración tal que estas aplicaciones funcionen sin problemas en toda la empresa.

5. Web 2.0 | Definiendo la "folksonomía" de la empresa

Derivada de la combinación de los términos *folk* (en inglés, personas) y taxonomía (la ciencia de clasificar la información), la folksonomía se ha convertido en sinónimo de *tagging* colaborativo o social, un fenómeno de la llamada "web social". En efecto, la folksonomía combina el proceso de marcado o etiquetado para categorizar los contenidos en un contexto social.

La Web 2.0 fue transformando Internet desde un enfoque basado en actividades tales como "encontrar y utilizar" hacia un concepto de "compartir y ampliar". La folksonomía amplía el concepto de la web semántica hacia un futuro en el que la colaboración puede llegar a ser significativa dentro de una comunidad empresarial.

La experiencia de las personas que utilizan aplicaciones tales como marcadores sociales (Del.icio.us) o plataformas para compartir fotos (Flickr) pone en evidencia la aceptación del etiquetado en el dominio público. Las organizaciones deben comenzar a construir las bases para los futuros sistemas de colaboración.



6. Espacios de colaboración

Está claro que el espacio de colaboración, dotado de una profusa tecnología, infraestructura flexible y configuraciones versátiles, será un factor crítico para el éxito de la empresa. El espacio físico moldea la conducta, por lo que la creación del espacio de colaboración adecuado podrá moldear el comportamiento para el trabajo colaborativo.

7. Etiquetas

El auge de la videoconferencia ha impulsado la búsqueda de un nuevo protocolo para la comunicación. Ahora, la "conferencia de datos" va a cambiar las reglas otra vez. Hace falta una nueva guía para la colaboración y las etiquetas de comunicación junto con un nuevo lenguaje.

8. Comportamiento

El ingrediente final para una colaboración exitosa tiene que ser, en primera instancia, la voluntad de colaborar. El proceso de interacción requiere confianza, apertura y el deseo de trabajar con otras personas por el bien común.

Para ello habrá que introducir un programa de gestión del cambio que ayude a entender e identificar los comportamientos adecuados. Algunos estudios sobre las características de las personas sugieren que los extrovertidos suelen dominar las sesiones de equipo mientras que los introvertidos tienen dificultades para participar. La utilización de sistemas inclusivos y los comportamientos que permitan la participación democrática serán esenciales para el éxito de la colaboración.

El futuro

En las últimas décadas hemos pasado por cuatro fases de trabajo colaborativo, cada una con ventajas adicionales. Primero tuvimos el intercambio de información básica; a continuación, las transacciones seguidas por la interacción y, actualmente, la auténtica colaboración Web 2.0. ¿Hacia dónde nos dirigimos ahora?

- **Espacio inmersivo.** El espacio especializado reportará una ventaja competitiva para las empresas. Entornos para procesos acelerados, espacios de "inmersión profunda" donde se podrá conseguir complejidad y modelado, entornos de visualización altamente inmersiva (HIVES) donde se podrán identificar y entender complejos estímulos, todos ellos serán parte de una serie de espacios futuros para el trabajo colaborativo.

Ya hay ejemplos de estos ámbitos en todo el mundo. Por ejemplo, el 'iRoom' del Yang and Yamasaki Environment and Energy Building en la Universidad de Stanford, ofrece un entorno dinámico y conectado. Y esto se pondrá más interesante a medida que los principales actores en la industria de muebles corporativos comiencen a innovar y lancen nuevos productos al mercado.

- **Centros de innovación.** Es necesario desarrollar una nueva tipología de espacio de innovación para que la gente trabaje junta. No se trata de una sala de reuniones con mesas y sillas ni de una sala de conferencias ni de un espacio de descanso, sino de un recurso completamente equipado que proporcione un ambiente estimulante para la creatividad y la colaboración.



El espacio incluirá la tecnología necesaria -no solo sobre las paredes sino también en su interior- con todas sus superficies digitales e interactiva. El espacio será inclusivo y tendrá todas las funciones dentro de él, desde la impresión y el escaneo hasta las máquinas para tomar café. La gente podrá moverse entre la colaboración y la concentración, mientras que el conocimiento y las ideas seguirán disponibles para la reflexión y la contemplación.

Estos espacios del futuro se convertirán en los más buscados dentro de la organización y comenzarán a crecer en importancia a medida que disminuya la necesidad de trabajo individual.

• **Convergencia hacia la colaboración y *United Communications*.** Vamos a ver un gran aumento en la colaboración entre las organizaciones a medida que se levantan las barreras entre las empresas. Se utilizará cada vez más voz y video, junto con superficies inteligentes y dispositivos que permitan manipular datos y comunicar ideas. La presencia y la mensajería instantánea serán los ingredientes centrales, mejorados por desarrollos tales como XMPP y SIP. Estos facilitarán experiencias más ricas tales como la geopresencia que permite conocer no solo el estado de una persona sino también su localización en tiempo real. Al mismo tiempo, los sistemas de comunicaciones unificadas y colaboración se convertirán en la norma. El progreso de la presencia corporativa que incluya geopresencia marcará el comienzo de una nueva era de las comunidades de trabajo en tiempo real para alcanzar soluciones colectivas: "colaboración sin salir del documento".



Conclusiones

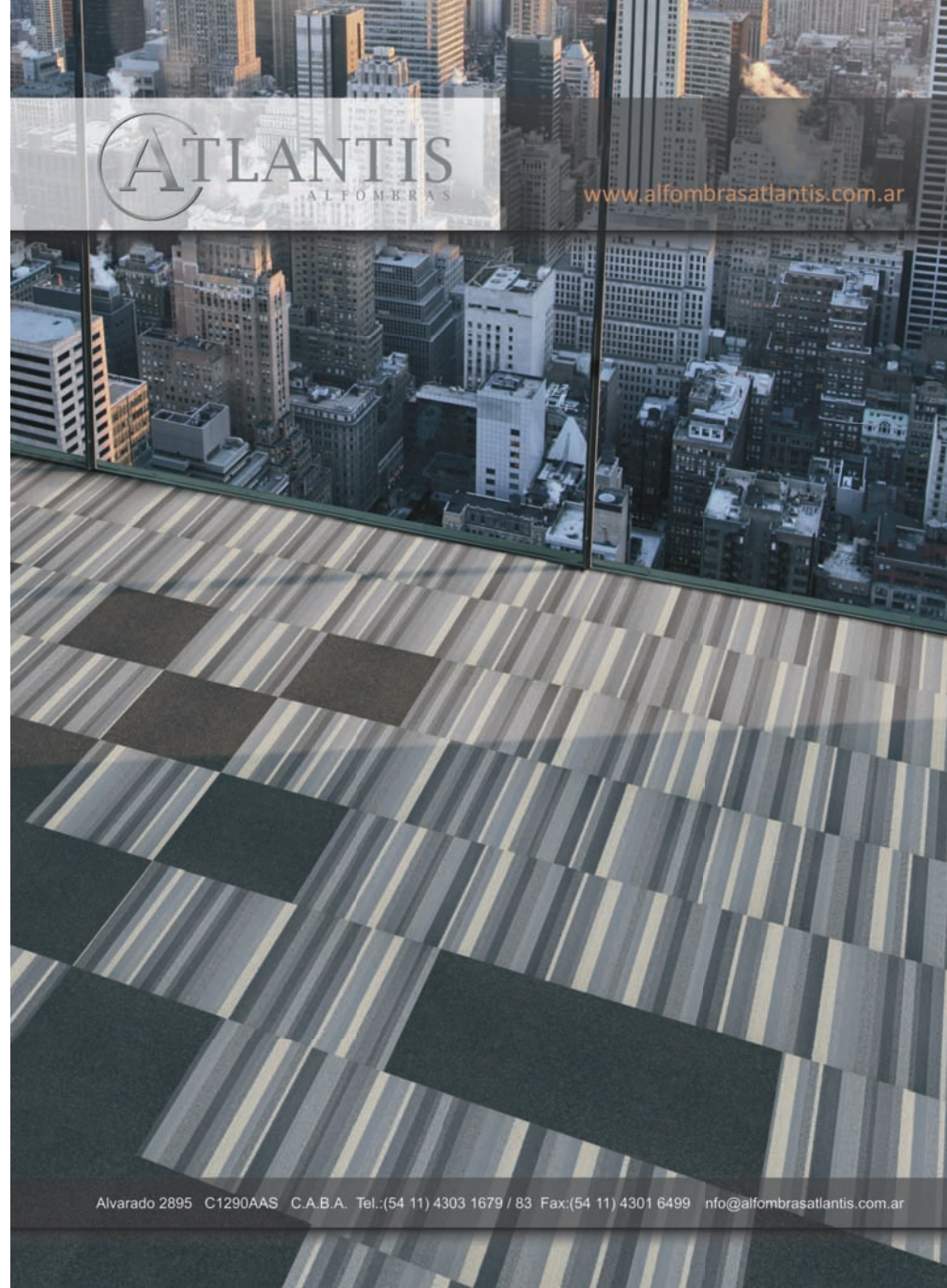
Las empresas que adopten estos 8 principios obtendrán beneficios y ventajas competitivas. Hemos visto que la colaboración tiene múltiples capas y facetas bajo las que subyace la voluntad de cambiar la naturaleza del trabajo y la forma en que las personas interactúan para llegar más rápido a los resultados.

El trabajo del conocimiento y la necesidad de colaborar tendrán cada vez mayor importancia en la nueva economía creativa a medida que disminuya la gestión orientada a procesos.

La combinación de las tecnologías, la demografía, la sustentabilidad y los nuevos trabajos se convertirá en el actor de una transformación hacia el trabajo basado en la actividad; un futuro que se basa en lo que cada uno hace y no en quién es, y que es parte de una democratización general del lugar de trabajo tal como la Web 2.0 ha cambiado las reglas de Internet.



***Philip Ross** es el creador de *Worktech*, CEO de *Unwired* y de *Ungroup*. Además es escritor, consultor y analista especializado en el futuro del trabajo. Anticipa la manera en que las nuevas tendencias -tales como las tecnologías emergentes- determinarán nuestra forma de trabajar, vivir, aprender y disfrutar del tiempo libre.



Udagawa + Moeslinger = Antenna

La palabra “antena” suena de manera muy similar en una enorme cantidad de idiomas. Tanto en inglés como en alemán, español, italiano, danés o japonés tiene la misma fonética y el mismo significado: un afinado dispositivo capaz tanto de recibir como de transmitir información, sensible a los cambios del entorno y preparado, también, para influir sobre él. Así explican Masamichi Udagawa y Sigi Moeslinger el peculiar nombre del estudio de diseño con sede en Nueva York del que son titulares desde 1997, Antenna Design, desde donde desarrollan y crean objetos y ambientes capaces de conciliar los intereses humanos con las nuevas tecnologías a través de un poderoso lenguaje de diseño.

Masamichi Udagawa y Sigi Moeslinger han diseñado una gran cantidad de proyectos, desde lo público a lo comercial, con la mirada puesta en los cambios que provocan las nuevas tecnologías en el comportamiento humano. El enfoque de su trabajo está dirigido a que la experiencia de las personas con los objetos y el entorno sea más significativa y estimulante.

Antenna trabaja junto con empresas de distintos rubros para ayudar a identificar y diseñar productos y servicios orientados al usuario, investigando el rol cultural de los objetos y la forma en que las personas interactúan con su entorno cotidiano para crear nuevas experiencias.

Dentro de sus trabajos más destacados en el sector público, Antenna cuenta con el diseño de tres nuevas flotas de vagones de subte para la ciudad de Nueva York, actualmente en servicio, donde su intervención tiene influencia sobre una multitud de personas que utilizan diariamente ese medio de transporte. También diseñó el *hardware* y la interfaz de pantalla para varias máquinas automáticas expendedoras de boletos para la Metropolitan Transportation Authority of New York.

En sintonía con los cambios que actualmente se están produciendo en los espacios de trabajo, Antenna fue convocado por Knoll para crear un sistema para oficinas enfocado en las personas y las nuevas formas de trabajo, Antenna Workspaces.

Construido en torno a una mesa básica de líneas puras, el conjunto puede ir creciendo para brindar apoyo a una gran variedad de configuraciones de trabajo; escritorios y mesas combinadas con archivos y pantallas deslizantes, crean soluciones tanto para la interacción social como para el trabajo individual. El sistema busca, a través de su gran cantidad de posibilidades de configuración, captar el nuevo espíritu de cambio para ponerse al servicio de los estilos de trabajo actuales y mejorar la experiencia y el confort de los usuarios.

Antenna diseña productos y servicios orientados al usuario, investigando el rol cultural de los objetos y la forma en que las personas interactúan con su entorno cotidiano para crear nuevas experiencias.

“Hoy en día es tan importante mejorar la productividad como ponderar el bienestar físico, social y cognitivo de las personas. Los actuales espacios de trabajo colaborativo apuntan a mejorar la calidad de vida y van un paso más allá al instalar los conceptos de creatividad, relax y placer”, apunta Sigi Moeslinger sobre Antenna Workspaces.



Sistema Antenna Workspaces.

Otro concepto vinculado con las nuevas tendencias sobre el que los diseñadores han trabajado es el uso de los espacios in *between* -entre el espacio de trabajo-, utilizado mayormente para reuniones informales o zonas de relax.

"La razón por la cual los empleados trabajan desde una oficina, habiendo hoy en día tecnologías que permiten el trabajo remoto, es aprovechar al máximo la interacción social, la motivación y el aprendizaje", asegura Moeslinger, "y todos estos comportamientos se pueden favorecer a partir de la configuración de los puestos de trabajo".

Apoyándose sobre esta visión del diseño, Antenna siempre está innovando en el desarrollo de nuevos elementos que enfaticen estos conceptos, desde escritorios regulables eléctricos para que las personas puedan cambiar de posición a lo largo de las ocho horas diarias de trabajo -los cuales también pueden servir para sentarse sobre ellos- hasta accesorios especialmente diseñados para este sistema tales como la lámpara de LED *Sparrow*, con soporte flexible, y la silla *Toboggan*, de aspecto sencillo similar a un pupitre, que puede utilizarse tanto en oficinas como en espacios públicos.

Con respecto a la visión de Antenna sobre el carácter sostenible de sus diseños, Masamichi Udagawa asegura que trabajan teniendo en cuenta las últimas tendencias sobre conceptos y normas de ergonomía y sustentabilidad. Incorporan elementos reciclables tales como el aluminio, teniendo siempre presente que el objetivo es utilizar la menor cantidad de material posible -como criterio ecológico y también como criterio estético- para otorgar mayor elegancia y una sensación de liviandad a las piezas.

El trabajo de estos dos notables diseñadores ha recibido el reconocimiento de varias prestigiosas publicaciones de los EE.UU. (*Business Week*, *Fast Company* y *Wired*, entre otras). En 2006 recibieron el premio *United States Artists Target Fellows* en la categoría de arquitectura y diseño, y en 2008 el *National Design Award in Product Design* que otorga el Cooper-Hewitt National Design Museum, además de reconocimientos personales.

A través de la configuración de los puestos de trabajo se pueden favorecer al máximo la interacción social, la motivación y el aprendizaje.



Masamichi Udagawa

Nació en Tokio, se recibió en la Chiba University en Japón y obtuvo un MFA de la Cranbrook Academy of Art, la cuna del modernismo.

Trabajó para Yamaha, Emilio Ambasz Design Group y Apple Computer Industrial Design Group en Cupertino, CA, donde diseñó una cantidad de productos tales como la serie *Power Book 5300/3400* y participó en proyectos de investigación sobre experiencias novedosas de los usuarios. También colaboró con Ideo Product Development.

Ha recibido numerosos premios al diseño, incluyendo el *IDEA Gold Awards*, el *ID Magazine's Best of Category* y el *First Prize of Japan's Good Design Award*.

Actualmente es profesor visitante y crítico en la Yale University School of Art.



Sigi Moeslinger

Nació en Viena, estudió diseño industrial en Austria y Suiza y se recibió en el Art Center College of Design de Pasadena en los EE.UU. Recibió un Master de la New York University Interactive Telecommunications Program y trabajó como investigadora interna en NYU y en Interval, en Palo Alto.

Trabajó para Ideo Product Development en proyectos para clientes tales como NEC, Marsushita y GM/Hughes.

Ha recibido numerosos premios al diseño, incluyendo el *IDEA Gold & Silver Awards*, el *ID Magazine Awards* y el *German IF Award*.

Actualmente es profesora visitante y crítico en la Yale University School of Art.



Silla *Toboggan*.



Mobile Whiteboards.



Lámpara de LED *Sparrow*.

Los actuales espacios de trabajo colaborativo apuntan a mejorar la calidad de vida y van un paso más allá al instalar los conceptos de creatividad, relax y placer.



Integración y transparencia

Las nuevas oficinas de Savant en Buenos Aires

Savant es una empresa que desde hace más de 20 años se dedica a la producción de especialidades medicinales. Nacida en 1993, cuenta con un complejo industrial ubicado en la provincia de Córdoba y en este tiempo se ha convertido en una compañía con proyección internacional integrada por más de 350 colaboradores de distintas disciplinas. Con el fin potenciar este gran desarrollo comercial, Savant decidió relocalizar sus oficinas en la ciudad de Buenos Aires, consolidando su crecimiento mediante la instalación de una sede de 1.180 m². Contract Argentina la acompañó en el logro de este exitoso proceso de cambio a través de un diseño conceptual acorde con la actividad, la identidad de marca y la filosofía de una empresa líder.



Recepción y espera.

El proyecto de la nueva sede de Savant fue desarrollado sobre una superficie de 1.180 m² distribuidos en dos plantas del edificio ubicado en Esteban Echeverría 1050, partido de Vicente López. Su eje conceptual gira en torno a la integración y el trabajo colaborativo -base de la cultura de la compañía- y traduce en las formas y los colores utilizados los atributos de la marca y los valores corporativos.

El programa funcional se distribuye en diferentes niveles. Mientras que en el 7° piso se ubicaron el acceso y la recepción, el auditorio, el foyer, las oficinas privadas, los puestos operativos y la cafetería, en el entrepiso se dispusieron las oficinas de la Presidencia y el Directorio junto con las gerencias.

Sobre el perímetro del 7° piso se situaron las oficinas privadas con frentes acristalados, los cuales cuentan con una gráfica de diseño orgánico y liviano que permite gozar tanto de las amplias vistas que se ofrecen desde todas las fachadas como del acceso de la luz natural. Esta disposición favorece la creación de un ambiente dinámico, abierto y luminoso al mismo tiempo que incrementa la comunicación visual y la integración del espacio.

Las áreas operativas fueron diseñadas según criterios de austeridad y transparencia. En los puestos de trabajo -de superficies blancas y líneas rectas- se utilizaron pantallas divisorias bajas de vidrio con aplicación de vinilo color azul, que reflejan la identidad de la compañía.



Área de reunión informal.

El concepto de integración también se ve reflejado en el diseño del acceso, un amplio espacio de doble altura que toma escala a partir de un muro dotado con la gráfica institucional, el cual articula la recepción, el foyer y dos áreas de reunión informal destinadas a recibir a clientes y proveedores sin necesidad de acceder al área operativa.

El segundo nivel, al que se llega a través de dos importantes escaleras ubicadas en el acceso, fue reservado para alojar al área directiva: tres oficinas privadas destinadas a la Presidencia y el Directorio, junto con despachos para los gerentes, puestos de trabajo en open space y áreas de apoyo.

La nueva sede de Savant dispone de varias zonas para reuniones formales e informales, cada una de las cuales lleva el

nombre de un personaje o de un artista argentino emblemático. Estas áreas se encuentran contiguas al open space y están dotadas de un equipamiento acorde con el uso.

En cuanto a la elección de los materiales, se optó por una alfombra de diseño exclusivo en los despachos privados como elemento distintivo, la cual otorga originalidad y calidez al espacio al mismo tiempo que refuerza la identidad de la empresa.

El diseño gráfico acompaña la función de los distintos ámbitos, diferenciándolos y dotándolos de diferentes niveles de privacidad de acuerdo con los requerimientos.



Área operativa y despachos cerrados.



Oficina de Directorio.



Foyer.



Oficinas cerradas y área operativa del entropiso.

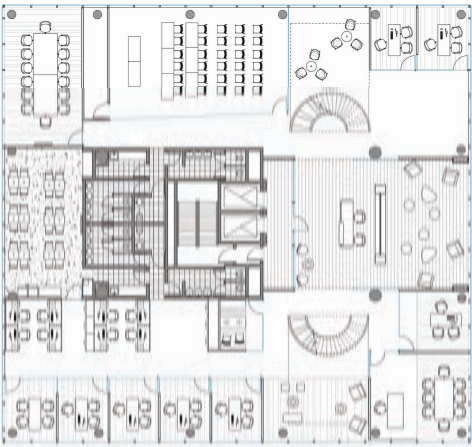
FICHA TÉCNICA

Cliente: Savant.
Ubicación: Esteban Echeverría 1050, 7º piso - Florida Oeste, Vicente López.
Superficie: 1.180 m².
Plazo de ejecución: 75 días.
Año de ejecución: 2013.
Proyecto y dirección de obra: Contract.
Ejecución de obras generales: Contract.
Dirección general: Arq. Víctor Feingold.
Gerente de proyecto: Arq. Fernando Marconi.
Team manager: Arq. Alejandro Mariani.
Coordinación comercial: Arq. María Ximena Torres.
Diseño y documentación de proyecto: Arq. Ana Pées.
Equipo de dirección de obra: Arq. Marcelo Abella, Ricardo Vanarelli, Arq. Joaquín Lohezic.
Diseño gráfico: D.G. Ana Trybiarz.
Fotografía: Andrés Negroni.

PROVEEDORES

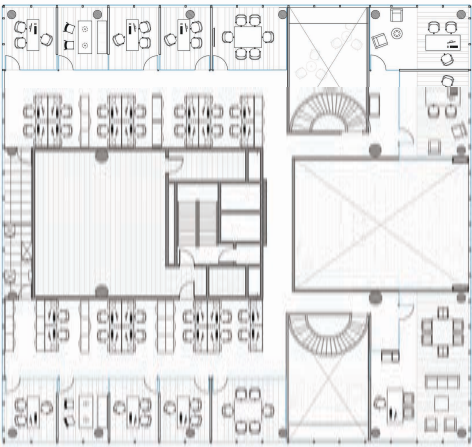
Aire acondicionado: ESCALA CLIMATICA S.R.L. | (54 221) 453-2828 | escala@speedy.com.ar
Alfombras: ALFOMBRAS ATLANTIS | (54 11) 4303-1679 | www.alfombrasatlantis.com.ar
Cortinas: SOLARE | (54 11) 4814-4700 | arenales@solare.com.ar
Cristales: IM CRISTALES SRL | (54 11) 4659-9124 | imcristales@yahoo.com.ar
Equipamiento: ESTABLECIMIENTOS CAPORASO | (54 11) 4778-7171 | www.caporaso.com
Obra civil: M2D CONSTRUCTORA SRL | (54 11) 3974-7542 | info@m2d.com.ar
Obra civil: F&G OBRAS Y SERVICIOS SRL | (54 11) 3966-4337 | info@fgobrasyservicios.com.ar
Seguridad electrónica: TAUGEN | (54 11) 4542-6353 | info@taugen.com.ar

Oficinas de Savant | Planta 7º piso



- Recepción y espera.
- Foyer.
- 9 oficinas privadas.
- 8 puestos de trabajo.
- Un meeting room.
- Una sala de reuniones para 14 personas.
- Una sala de capacitación y auditorio.
- Isla de copiado.

Oficinas de Savant | Entrepiso



- Una oficina presidencial.
- 2 oficinas de directores.
- 6 oficinas privadas.
- 26 puestos de trabajo.
- 2 salas de reuniones para 6 personas.
- 2 islas de impresión.



Soluciones simples para espacios increíbles

3form
TRANSLUCENT MATERIALS

Show Room
Avenida Bicentenario 3883, Local 1, Vitacura
Teléfono: 2394 0300 | www.hunterdouglas.cl
www.3form.cl | 3-formchile@hldao.com

Un producto **HunterDouglas**

Luxaflex
Distribuidor Oficial
HunterDouglas
CORTINAS | PERSIANAS | TOLDOS

Administración / Fábrica:
Av. Italia 900 - Lote 2 Manzana 65 - Polígono Industrial Malagueño
CP 5101 - Malagueño - Córdoba - Tel-Fax: 0351 498 3957/58

Showroom Córdoba:
Sagrada Familia 1210 - X5009HJH - Tel/Fax: (0351) 4820077-76
ventas3@hause-mobel.com.ar

Showroom San Francisco:
Urquiza 297 (esq. Cabrera) - X2400IBC - Tel/Fax: (03564) 422022
sanfrancisco@hause-mobel.com.ar

Oficina Comercial Buenos Aires:
Tel: (011) 15 3826 8142 - buenosaires@hause-mobel.com.ar


RECIBIMOS TARJETAS DE CREDITO Y DEBITO

FABRICANTES

www.hause-mobel.com.ar

Los softwares de gestión

por Claudio Blum*



Hoy en día, gracias a los avances tecnológicos y a la disponibilidad de nuevas herramientas, podemos acceder a un buen sistema de gestión que resulte accesible; que acompañe el crecimiento de los distintos procesos y que ayude a la empresa o a la organización a mejorar y a medir su productividad.

¿Cómo podemos mejorar la gestión? Esta es la pregunta

Un *software de gestión* consiste en cualquier tipo de soporte digital (*software*) que tenga como finalidad ayudar a una empresa o a una organización a mejorar su productividad o a medirla.

Estos sistemas de información, que operan a partir de bases de datos, están orientados a administrar o gestionar un negocio desde una plataforma integrada. De ese modo, la información puede ser analizada de manera dinámica y volcada en informes para dar soporte a distintas actividades en una empresa o a diferentes procesos de una actividad.

En este sentido, es especialmente necesario, optar por el uso de herramientas de gestión que sirvan tanto en la operatoria diaria como para medir diferentes variables relacionadas con el negocio, a lo largo del tiempo. El objetivo es lograr una planificación de las actividades, en el mediano y largo plazo, que se vea reflejada en beneficios operativos y económicos.

Las ventajas de un sistema de gestión

Un buen sistema de gestión permite -por ejemplo- obtener indicadores y estadísticas, contar con alertas de vencimientos, poder reconocer cuál es la oportunidad de ahorro para un período determinado o cuáles son los tiempos de respuesta dados frente a diferentes etapas de un proceso. Posibilita, también, administrar la información de los proveedores, de los costos y de la actividad de un área, entre otras funcionalidades.

Una de las principales ventajas de contar con un sistema de gestión es que le permite al Facility Manager la planificación de estrategias de mejoras y ahorros, ya que se evita la sobrecarga de trabajo y la dificultad para acceder a la información del negocio.

Un buen sistema de gestión permite obtener indicadores y estadísticas, contar con alertas de vencimientos, poder reconocer cuál es la oportunidad de ahorro o cuáles son los tiempos de respuesta dados frente a diferentes etapas de un proceso.

¿Cómo se implementa?

Si bien la primera etapa del proceso de implementación demanda trabajo, el sistema genera con rapidez la posibilidad de organizar estratégicamente la información y permite obtener mejores resultados administrativos.

Cualquier proceso de mejora requiere de apoyo en la gestión, de estar alerta al *feedback* para hacer revisiones y ajustes, de buscar resultados mensurables.

La implementación implica el compromiso de cada uno de los miembros del proceso desde el área de soporte corporativo: desde el *staff* asignado al cliente hasta el cliente mismo. Es importante involucrar al cliente en este proceso ya que será el principal beneficiado con los resultados y, asimismo, será quien nos pueda facilitar gran parte de la información necesaria para la puesta en marcha de los sistemas. Una información pobre o deficiente impacta directamente sobre la eficiencia de todo el proceso. Es por eso que la información exacta y su actualización permanente son las claves para lograr los resultados esperados. Estos valen el esfuerzo realizado en la implementación. Mejorar los procesos es una gran decisión a la hora de optimizar la gestión, y en consecuencia, de optimizar los resultados.

¿Qué procesos de Facility Management podrían mejorar con la implementación de softwares de gestión?

Hasta el momento, se venía relacionando el *software* de gestión principalmente con las tareas de mantenimiento. De esta manera, se han podido sistematizar y seguir los procesos desde la generación de una orden de pedido hasta la finalización de la tarea. Esta información resultaba de gran utilidad para la evaluación de indicadores fijados en cada *Service Level Agreement* (SLA) y para la generación de informes de gestión al cliente.

El FM comprende diversas disciplinas de administración y operación sobre activos y gastos, algunas de las cuales son la gestión de la energía y la administración de flotas de vehículos. El objetivo perseguido al implementar un *software* de gestión es ofrecer un servicio de excelencia junto con el soporte de herramientas tecnológicas innovadoras.

Los sistemas de gestión deben ser diseñados de tal forma que puedan gestionarse desde cada cliente. Esto permite que el Facility Manager pueda trabajar en forma autónoma en su sitio de trabajo a la vez que cuenta con el soporte adaptado al servicio acordado y/o a las necesidades de la compañía.

Se trata de herramientas de fácil acceso y manejo, que pueden ser utilizadas sin mayores dificultades por el FM y sus equipos en su tarea cotidiana.

• Software de gestión de energía

Frente al actual contexto energético y la importancia de la gestión de energía a nivel global, se hace imprescindible para cualquier empresa optimizar sus recursos energéticos.

La gestión energética consiste en la optimización del uso de la energía a través de una utilización racional y eficiente, que no tenga repercusiones sobre el nivel de las prestaciones. Una buena gestión energética no solo tiene como meta reducir los costos sino que también demuestra el compromiso de la empresa con el medio ambiente.

A través de la gestión energética se pueden detectar oportunidades de mejora en aspectos relacionados con la calidad y

seguridad del sistema energético, teniendo siempre como objetivo final alcanzar altos niveles de eficiencia. En definitiva, podemos decir que la eficiencia, se refiere fundamentalmente a la gestión, para lo cual es indispensable considerar la mejor opción de contratación de energía.

El *software* de gestión de energía permite:

- Mantener un archivo digital de facturas de energía.
- Administrar las bases de datos.
- Optimizar y controlar la demanda energética.
- Analizar la curva de demanda.
- Estudiar los ratios de consumo y de costos.
- Identificar los desvíos de consumo, cargos e impuestos.
- Realizar el seguimiento de reclamos y trámites con las empresas de energía eléctrica.
- Realizar la simulación de ahorros por recontractaciones y cambio de tarifa o mercado eléctrico mayorista.

Este tipo de *software* facilita el manejo de la información de manera rápida y eficiente para poder asesorar a los clientes sobre cuál es el mejor momento para recontractar, cuál es el ahorro estimado por esa recontractación, cuáles son los desvíos en la facturación de energía, cuál es su nivel de consumo en diferentes periodos estacionales, etc.

Las empresas configuran cada día más sus actividades en torno a procesos, de este modo pueden garantizar la consecución de sus objetivos de una forma más cuantificable, más controlada y más sistematizada.



• Software de gestión de flotas

La gestión de flotas consiste en la administración del conjunto de vehículos de una empresa. La misma puede incluir una variedad de funciones tales como administración de gastos, trámites, mantenimiento, control de siniestros, gestión de compra, de las licencias, del control de combustible, de los seguros, etc.

Hoy en día, el rol del gestor de flotas ha cobrado una mayor importancia debido a la búsqueda de optimización de los recursos de la empresa y de las inversiones realizadas. En este contexto, cualquier medida tendiente a organizar la tarea y a mejorar los procesos, cobra mayor relevancia.

El *software* de gestión de flotas facilita la administración y control de los vehículos en todas sus fases, desde la adquisición hasta su venta, y centraliza la información de los conductores.

El *software* de administración de flotas de vehículos admite:

- Gestionar de forma completa la nómina de conductores y vehículos.
- Controlar la eficiencia de cada unidad adquirida.
- Generar estadísticas y reportes.
- Obtener avisos de vencimiento de pagos y mantenimientos.
- Unificar todos los gastos asociados a un vehículo.

La gestión de flotas permite minimizar o eliminar los riesgos asociados con la inversión en vehículos y mejorar su eficiencia y productividad, cumpliendo con la normativa legal vigente. Es por ello que los principales beneficios de este *software* se ven reflejados en la reducción de costos, la mejora en la calidad del servicio, el ahorro de tiempos operativos y el cumplimiento de las normativas.

¿Hacia dónde vamos?

Las empresas configuran cada día más sus actividades en torno a procesos, de este modo pueden garantizar la consecución de sus objetivos de una forma más cuantificable, más controlada y más sistematizada.



La búsqueda de la mejora continua no solo está dirigida a productos y servicios sino, fundamentalmente, a los procesos involucrados en la concepción del producto o en la prestación del servicio.

La búsqueda de la mejora continua no solo está dirigida a productos y servicios sino, fundamentalmente, a los procesos involucrados en la concepción del producto o en la prestación del servicio. En este sentido, replantearse procesos o la forma en que se llevan a cabo implica orientarse hacia esta búsqueda.

La implementación de metodologías de mejora de procesos, conjuntamente con la experiencia y el profesionalismo del capital humano afectado a las tareas, permiten no solo la optimización de los resultados sino que también garantizan la satisfacción del cliente al ver cumplidos sus objetivos.

Estos *softwares* de gestión garantizan un sistema de definición de los procesos y de cambios que, en definitiva, forman parte de un sistema de mejora continua.

*Claudio Blum es Director de Facility & Property Management de Cushman & Wakefield Argentina.

Tu creatividad puede fluir con las mejores ondas

Única placa flexible con mayor elasticidad para proyectar, diseñar y crear sin límites.

Nueva Placa

EC

EXTRA CURVA

PLACAS
ESPECIALES

www.durlock.com



Placa **EXTRA CURVA**

Ideal para paredes y cielorrasos curvos. Permite lograr radios de curvado de hasta 30 cm con una rápida y sencilla instalación.

NUEVO PRODUCTO

DURLOCK y vos

TUS MEJORES PAREDES

an etex company

ambientes
innovadores

MOBILART
EQUIPAMIENTOS



www.mobilart.com.uy

info@mobilart.com.uy
Montevideo - Uruguay



creamos
tu espacio

El espacio PLANIFICADO



Un espacio bien planificado organiza el ambiente de trabajo en base al confort y la funcionalidad sin perder de vista los ciclos de vida y la economía de la empresa; se alinea con la dinámica de trabajo, con los patrones dentro de los que se mueve la actividad, y con la cultura y los valores de la compañía. Aplicar una correcta *Workplace Strategy* aporta un diagnóstico preciso y ayuda a la organización a cumplir con sus metas, a anticiparse a los cambios, a contar con la flexibilidad necesaria para afrontarlos y mantenerse vigente.

Un espacio de trabajo bien planificado, optimizado y diseñado es una inversión a largo plazo que contribuye al éxito del negocio de la organización.



El espacio de trabajo es un factor de producción para las organizaciones, tanto como lo son los recursos humanos, la tecnología o las finanzas. Es la representación física de su identidad, su visión, su misión y sus valores.

La función principal del espacio consiste en facilitar y dar soporte y contención a los procesos de ocupación de la organización y, si está bien diseñado, podrá jugar un papel muy importante en el éxito del negocio ayudando con el cumplimiento de las metas, permitiendo anticipar los cambios y brindando la flexibilidad suficiente como para reaccionar ante los mismos y mantenerse vigentes.

En las oficinas bien planificadas, cada metro cuadrado cuenta para hacer rendir la superficie y convertir el lugar de trabajo en un ámbito confortable y productivo tanto para los empleados como para los empleadores, los clientes y los proveedores. Pero una planificación eficiente no solo apunta a mejorar los ratios de ocupación sino también a hacer más productivo el trabajo de las personas a través de un diseño conceptual que genere motivación, bienestar, identificación, satisfacción y compromiso con la empresa.

Optimizar el espacio

Previo a la etapa de diseño, el desarrollo de un estudio de *Workplace Strategy* ayuda a aportar sustancia y sentido al aprovechamiento de los espacios de trabajo tanto desde la perspectiva de la empresa como desde la perspectiva del usuario. Permite aportar una mirada integral y profunda sobre algunos aspectos no contemplados en los proyectos convencionales, posibilitando anticipar los riesgos y asegurar el éxito del diseño.

El proceso de *Workplace Strategy* es un enfoque sistemático orientado a mejorar la utilización del espacio de trabajo, que interviene sobre su configuración para hacerlo más eficiente.

Se trata de poner en práctica un conjunto de herramientas pensadas para diseñar, organizar y disponer el entorno más adecuado de acuerdo con las necesidades de cada compañía, aplicando un enfoque holístico que tenga en cuenta tanto la integración de los espacios de trabajo como los ciclos de vida y la economía de la organización. El proceso debe estar orientado a



optimizar la utilización del espacio de la forma más eficiente y efectiva de acuerdo con las necesidades presentes y futuras, ayudando a transformar la oficina en un espacio confortable, productivo y eficaz, alineado con la dinámica de los procesos de la organización a fin de obtener el máximo rendimiento junto con una reducción en los costos de operación y mantenimiento.

El proceso consiste en analizar las necesidades de la organización -a corto, mediano y largo plazo- en relación con los activos físicos y debe contemplar la dinámica del trabajo, los patrones dentro de los que se mueve la actividad, la comunicación interna y la cultura de la compañía. Al mismo tiempo, tiene que ofrecer soluciones en relación con las necesidades de las personas y la tecnología.

Uso y ocupación

El primer paso consiste en realizar un diagnóstico de la situación actual. Para organizar el espacio de una manera más eficiente hay que saber cómo se ocupa hoy. Conocer cómo y dónde trabaja la gente ayudará a componer un cuadro de situación en relación con el uso del espacio. Si muchos puestos no se utilizan o están desocupados la mayor parte del día es importante determinar dónde se está realizando el trabajo y de qué manera.



Los propios usuarios también pueden aportar opiniones valiosas sobre la eficiencia de sus puestos de trabajo para dar soporte al desempeño de las tareas. Por eso, además, será necesario reconocer las tipologías preexistentes, la comunicación espacial y laboral junto con la necesidad de integración.

Todos estos datos se recopilan y analizan para conocer no solo la forma de operar de la empresa sino también para comprender su cultura y para determinar cuáles son los objetivos y las actividades que encarnan su misión y su visión del negocio.

Una vez definido el estado de situación se arma el programa de necesidades. Se establecen los criterios de ocupación y las tipologías y se detalla la cantidad de puestos de trabajo, de oficinas cerradas, de salas comunes y de áreas de apoyo que serán necesarios.



La forma en la que se aplicarán las estrategias variará según la compañía. Estas diferencias se reflejarán en los estándares por metro cuadrado de ocupación, en los vínculos de proximidad que se determinen, en la valoración de la comunicación entre las distintas áreas, en la cantidad de espacios de colaboración y de espacios privados que se necesiten, en las exigencias de ergonomía, etc.

Modelo para armar

Tal como vienen desarrollándose las nuevas tendencias en las formas de trabajo, la ecuación "un puesto de trabajo, una persona" ya no es eficiente. Los trabajadores de hoy necesitan diferentes entornos para diferentes actividades. Pero este enfoque siempre debe aplicarse de manera que se adapte a la amplia gama de necesidades, contextos y culturas corporativas que existen.

Sin embargo, y a pesar de la diversidad de necesidades, un componente fundamental de esta estrategia será la de diseñar para la flexibilidad y la gestión de un espacio de trabajo en constante cambio. Un entorno con una configuración basada en la actividad de la compañía, que equilibre la necesidad de privacidad y de comunicación de las personas, y que proporcione una amplia gama de opciones (de uso dedicado y compartidas) que puedan transformarse y adaptarse a distintas funciones. Por ejemplo, una oficina cerrada puede usarse como sala de reunión o espacio de trabajo individual dependiendo del usuario y de la necesidad del momento.



La función principal del espacio consiste en facilitar y dar soporte y contención a los procesos de ocupación de la organización y, si está bien diseñado, podrá jugar un papel muy importante en el éxito del negocio.

En los modelos tradicionales es habitual que a mayor jerarquía se asigne una mayor cantidad de espacio. Sin embargo, este criterio carece de toda lógica ya que cuanto más alto es el cargo menos tiempo permanecen las personas en su oficina dando como resultado una gran cantidad de superficie subutilizada. Es por esto que resulta más efectivo organizar a las personas de acuerdo con las tareas que desarrollan dentro de la oficina. Para ello resultará práctico realizar un análisis estadístico de las actividades que se realizan durante la jornada laboral.

Por todo lo expuesto se comprende que la oficina privada es, actualmente, una tipología en vías de extinción. La idea es limitar las barreras físicas casi exclusivamente a las salas de uso compartido tales como las salas de reuniones, de *brainstorming*, de capacitación etc., y a aquellas actividades en las que sea necesaria la privacidad (*phone booth*) o el trabajo de concentración (biblioteca).

Las nuevas tendencias también están modificando sustancialmente la relación entre los espacios dedicados al trabajo individual y aquellos destinados a actividades grupales. Las actuales plantas flexibles configuradas en *open plan* pueden asegurar hasta un 80% de espacio abierto, contra un 20% de superficie cerrada. Este esquema, sin embargo, debe balancear el espacio público y el privado. El programa funcional, al mismo tiempo que suma lugares comunes, debe ofrecer espacios de concentración y garantizar un nivel de ruido aceptable para asegurar el confort y evitar distracciones.

Un mayor uso de la luz natural y de criterios ergonómicos adecuados incrementa el bienestar y la salud de los empleados junto con la seguridad y el confort, reduce el ausentismo y la rotación, y mejora la productividad.

Los puestos de trabajo deben aprovechar al máximo las vistas abiertas y la luz natural, y complementarse con los espacios de reunión, tanto formales como informales, distribuidos de tal forma que se asegure una transición cómoda entre las actividades individuales y las grupales.

Los nuevos programas funcionales también contemplan la incorporación de espacios recreativos o *amenities*. En lugar del clásico comedor, las nuevas oficinas incorporan pequeñas cafeterías, gimnasios, salas de lactancia y hasta microcines para los empleados. Un punto más para no perder de vista que el eje de la gestión del espacio siempre deben ser las personas.

¿Cuáles son los beneficios?

Un espacio de trabajo bien planificado, optimizado y diseñado es una inversión que contribuye al éxito del negocio de una organización. Estos son algunos de los beneficios que reporta:

Flexibilidad. Dados los continuos cambios que se producen en los ambientes de trabajo actuales, la adopción de un modelo de espacio flexible permite una rápida reconfiguración. Esta flexibilidad debe verificarse a diferentes niveles: en los componentes de los puestos de trabajo y en el equipamiento que debe poder trasladarse según los requerimientos del momento. Una oficina bien planificada ofrece mayor permeabilidad al cambio y adaptación a los nuevos escenarios de la organización.

Mayor confort. Un mayor uso de la luz natural y de criterios ergonómicos adecuados incrementa el bienestar y la salud de los empleados junto con la seguridad y el confort, reduce el ausentismo y la rotación, y mejora la productividad.



Tecnología mejorada. Para poder aprovechar las ventajas de la flexibilidad, se utilizan tanto redes inalámbricas como zonas activas de Wi-Fi accesibles desde cualquier dispositivo móvil. De esta manera, los empleados pueden ir donde lo necesiten sin dejar de tener acceso continuo a las herramientas necesarias para realizar su trabajo. También se reducen los costos ya que se elimina el cableado bajo piso técnico, lo cual permite nuevas configuraciones o expansiones sin grandes erogaciones. La tecnología debe optimizar el espacio y permitir el máximo ahorro energético.

Mayor productividad. Un entorno de trabajo más eficiente y amigable aumenta la productividad, el compromiso y la satisfacción de la fuerza laboral.

Innovación. Los nuevos espacios promueven, motivan y facilitan la creatividad y la innovación.

Cultura. La *Workplace Strategy* penetra dentro de la cultura de la compañía; detecta sus necesidades y elabora estrategias eficaces para responder a ellas reforzando la identidad corporativa.

Escala humana. Los espacios que privilegian las áreas de encuentro para socializar y realizar trabajo colaborativo dentro de un ambiente cálido y ameno son más humanos. Las zonas comunes se han convertido en el corazón del espacio corporativo ya que promueven los encuentros, las reuniones espontáneas y la creatividad.



Los 7 factores clave del espacio de trabajo

El layout. Debe ser funcional, eficiente y flexible. Las plantas son abiertas y cuentan con espacios fácilmente reconfigurables. Las barreras físicas se reducen al máximo y se reservan solo para las áreas de uso común y las oficinas cerradas.

Los usos. Distintas actividades requieren diferentes ámbitos. Será necesario diseñar para que los espacios puedan adaptarse a distintas funciones dependiendo de los requerimientos del usuario y de la necesidad del momento.

La asignación de espacios. Resulta más efectivo organizar a las personas de acuerdo con las tareas que desarrollan dentro de la oficina en lugar de hacerlo en función de las jerarquías.

El flujo de trabajo. El *feedback* de la comunicación y del trabajo deben ser efectivos. El diseño debe apoyar el intercambio fluido entre todos los integrantes de la compañía. Se privilegian los espacios de trabajo colectivo (salas de creatividad y de reunión), y los espacios de encuentro y de distensión (*breakpoints*, áreas de servicio y pequeñas cafeterías).

La tecnología. Debe apoyar los procesos de una fuerza de trabajo móvil y en constante movimiento. El uso de tecnologías móviles reduce los costos ya que se elimina el cableado permitiendo nuevas configuraciones sin grandes erogaciones. La tecnología debe optimizar el espacio y permitir el máximo ahorro energético.

La sustentabilidad. Los programas funcionales se organizan en torno a criterios de eficiencia energética y sustentabilidad. Pero además, usar menos espacio es una manera efectiva de reducir el impacto ambiental de una organización.

La cultura. Todo el diseño deberá estar en sintonía y apoyar la cultura corporativa.

Espacio más democrático. Los nuevos modelos horizontalizan el uso del espacio asignando la superficie en función de las actividades que se realicen y no de acuerdo con las jerarquías.

Mayor retención. Los entornos de trabajo bien planificados junto con los beneficios que estos ofrecen, posicionan competitivamente a la empresa para atraer y retener a los mejores empleados.

Sustentabilidad. Los programas funcionales se organizan en torno a criterios de eficiencia energética y sustentabilidad. Pero, además, utilizar menos espacio (o no aumentar la superficie utilizada) es una manera sumamente efectiva de reducir la huella ambiental de una organización. Una empresa que ocupa menos espacio significa menos uso de energía, menos emisiones de carbono, menos residuos, menos energía destinada al transporte y menor contaminación ambiental.

Optimización de costos. Una oficina bien planificada ofrece la mejor relación costo-beneficio, contemplando el presupuesto de intervención y sus resultados a corto y mediano plazo.

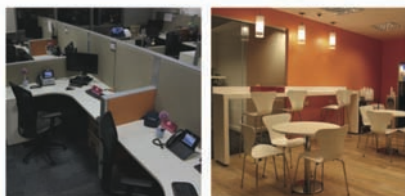
Conclusión

La aplicación de una *Workplace Strategy* exitosa posibilitará una mejor planificación, diseño y gestión del espacio de trabajo. Esto redundará en un uso más eficiente y eficaz de la superficie, favorecerá el desempeño de los trabajadores y sacará provecho de todo el potencial que este importante activo estratégico representa para la organización.



Arquitectura Corporativa

Relocalización - Facility Management - Space Planning
Proyecto - Dirección de Obra



Axion Energy - Oficinas Olivos - Buenos Aires - Argentina

BALKO

L. N. Alem 1134 - Piso 10° - C1001AAT - Ciudad Autónoma de Buenos Aires
Teléfono: +54 11 4310 4675 - facility@balko.com.ar - www.balko.com.ar

taugen

Seguridad
Electrónica

Detección de Incendios • Circuito Cerrado de TV
Control de Accesos • Detección de Intrusión • Audio

Díaz Colodrero 3339 (C1431FMR) Cap.Fed.
Tel./Fax: (5411) 4542-6353
www.taugen.com.ar - info@taugen.com.ar

EL PRINCIPAL ENCUENTRO DE INVERSIONES Y NEGOCIOS DEL REAL ESTATE DE LA REGIÓN

20-21 DE AGOSTO 2014

HOTEL HILTON BUENOS AIRES



ENCUENTRE LAS MEJORES
OPCIONES DE INVERSIÓN DE
ARGENTINA, ESTADOS UNIDOS, PARAGUAY,
URUGUAY, ECUADOR Y LATINOAMÉRICA

www.exporealestate.com.ar



MAIN SPONSORS



SPONSOR PREMIUM



AUSPICIA



ORGANIZA



SPONSOR CONGRESO





**CABLEADO ESTRUCTURADO
PROYECTOS ELECTRONICOS
REDES Y COMUNICACIONES**

- PROYECTOS E INSTALACIONES ELECTRICAS
- CABLEADO ESTRUCTURADO CAT 6 - CAT6A
- REDES DE DATOS ■ CERTIFICACION DE REDES
- INSTALACION Y CONECTIVIDAD DE FIBRA OPTICA

SEC LTDA (56-2) 2698 23 45 - (56-2) 2671 59 08



VISITENOS EN WWW.SECLTDA.CL ZENTENO 933 SANTIAGO-CHILE



**Proyecciones
Digitales**



SOLUCIONES DE TECNOLOGÍA AUDIOVISUAL

Especialistas en diseño e instalación de salas de reuniones corporativas.

Av. Corrientes 1386 - piso 11 - of. 1102 - C1043ABN - C.A.B.A.
Tel.: 5353-1110 - info@proyecciones.net

www.proyecciones.net



Somos diferentes.

UN EQUIPO DE PROFESIONALES
ALTAMENTE CAPACITADO
EN TODAS LAS AREAS DE
LA CONSTRUCCION.



info@corelsrl.com.ar

Llavallo 4025 - PB "B"
(C1419AJK) CABA, Argentina.
TEL/FAX: (011) 4504-2680

arsec s.a.



Arquitectura & Servicios

CONSTRUCCION EN SECO

- Tabiques [PI. Roca de yeso]
- Revest. [PI. Roca de yeso]
- Cielorrasos acústicos
- Cielorrasos desmontables
- Cielo [PI. Roca de yeso]
- Cielorrasos metálicos

Ventas: Uspallata 618 (CP 1143) Capital Federal
Tel/Fax: 4361-1480 - 4307-7700 / 1970
E-Mail: administracion@arsecsa.com.ar



Cel.: (15) 5472-3521 • Chacabuco 2871, San Fernando.
matitrench@hotmail.com

LÍNEA K
MOBILIARIO PARA EMPRESAS

Showroom Pto. Madero
Tel.: 54 11 4331-9101 / info@lineak.com.ar
www.lineak.com.ar

Clima-Ya

ALQUILER DE AIRE ACONDICIONADO

de FRANCLIMA S.R.L.



ALQUILER DE AIRE ACONDICIONADO

PARA: CARPAS, SALONES, EXPOSICIONES, COMERCIOS, OFICINAS, BANCOS,
INDUSTRIAS, INSTITUCIONES PÚBLICAS, SHOPPINGS, RESTAURANTES, ETC.



SERVICIOS: ASESORAMIENTO TÉCNICO ESPECIALIZADO, IZADO
DE EQUIPOS A GRANDES ALTURAS, COBERTURA NACIONAL Y
BALANCE TÉRMICO.

Tel.: (011) 4864-0843 / Cel.: (011) 15-3818-6793
E-mail: info@clima-ya.com.ar / Web: www.clima-ya.com.ar



HUBERMAN Y ASOCIADOS

construcciones civiles - instalaciones industriales

- Atención personalizada, profesionalismo, control de avance y estándares de calidad nos definen como solución para nuestros clientes.
- Más de 25 años de trayectoria avalan nuestra experiencia.



- Obras Nuevas
- Refacciones
- Locales Comerciales
- Oficinas
- Instalaciones Industriales

www.hubermanyasociados.com.ar - Av. San Juan 1950 11°E
(C 1232 AAO) - Tel. /Fax: 5411 4304 8510 / 4304 2888

S.C.P.
Construcciones S.R.L.

Maipú 1460 • Villa Maipú • (1650) San Martín
Tel/Fax: 4839-0865 • fpaduano@ciudad.com.ar



Cristales s.r.l.

Entre Ríos 2572
(CP1704) - San Justo
Tel./Fax: 011-4659-9142
e-mail: imcristales@yahoo.com.ar



LD Ingeniería s.r.l.

SISTEMAS DE CLIMATIZACIÓN
Y ELECTROMECÁNICOS

PROYECTOS E INSTALACIONES
AIRE ACONDICIONADO - CALEFACCIÓN - VENTILACIÓN

Av. Rivadavia 10.229 (C1408AAC) C.A.B.A.
Tel/Fax: 5290-7070 ldingeneria@ldingenieria.com.ar
www.ldingenieria.com.ar



- Aire Acondicionado
- Calefacción
- Ventilación

Calle 62 N°1393 e/ 22 y 23 - La Plata • Tel./Fax: 0221 453 2828
e-mail: escala@speedy.com.ar

simec srl.
WWW.SIMECSRL.COM.AR

Cableado estructurado - Fusión fibra óptica
Termografía infrarroja - Ingeniería
Distribuidor mayorista de materiales eléctricos

Av. Castañares 6180 Cap. Fed.
Tel.: 4602 1751
e-mail: info@simecsrl.com.ar



Gabriela Mistral 3251 Piso 5 B - CABA
Tel.: 3974 7542 / 3974 6570
E-mail: info@m2d.com.ar



PREFEMAR S.A.

MARMOLES Y GRANITOS

Mariano Acha 1491 (1430) - Capital Federal
Tel.: 4555-0434 • Fax: 4552-0532
prefemar@telecentro.com.ar • www.prefemar.com.ar

FG Obras y
Servicios SRL

Limpieza final de obra y limpieza diaria.
Venta e instalación de alfombras, pisos vinílicos, pisos flotantes
y pisos de goma.
Lavado de alfombras, carpetas y cortinas roller.
Venta e instalación de cortinas roller.

Oficina y Show Room: Rincón 1138, CABA
Tel.: 11 3966 4337 / Cel.: 11 3303 0584
info@fgobrasyservicios.com.ar



Enercom
latino SRL

Soluciones de conectividad y energía.
Sistemas de automatización y comunicaciones.
Consultoría. Soporte técnico y asesoramiento.

Cel.: (15) 5713-3962 • NEXTEL: 54*535*5264
sergio_sm76@hotmail.com



Proyectos, suministros, instalación y ejecución
de aire acondicionado, calefacción, refrigeración,
reparación y mantenimiento.

San Antonio 19 - Oficina 907 - Santiago de Chile
Fono/Fax: 26332571 - Celular: +56 9 79097154
masuno@mas1.cl / www.mas1.cl

Stratos Blocks color 2922

DESSO



Showroom | Avenida Bicentenario 3883, Local 1, Vitacura
Teléfono: 2394 0300 | www.hunterdouglas.cl

HunterDouglas®



Excelencia en gestión de Servicios Integrales



Operación y Mantenimiento Integral
de edificios e instalaciones.



Limpieza Especializada
para oficinas, laboratorios, centros de salud, plantas industriales y centros comerciales.



Servicios de Soporte / Personal Temporario
recepción, mensajería, correo interno, cadetería, help desk, y cafetería.

ALGUNAS DE LAS EMPRESAS QUE NOS ELIGEN:

IBM • Four Seasons • Arcor • Kraft Foods • Avon • Acindar • TetraPak • Colgate • Nestle • SKF • 3M • Lenovo • Procter&Gamble • Unilever • Coca Cola • Telecom Argentina • Hewlett Packard • Motorola • Wal Mart • Chevron • Royal Canin • Pepsico • Fargo • Sony Music • HSBC • Banco Comafi • Molinos Río de la Plata • La Rural • Fate • Exxon Mobil • KPMG • Ledesma • MTV • La Nación • CHR Hansen • Givaudan • Droguerías del Sud • Cargill • IFF • General Mills • Marval O'Farrell • Arla Food • Calchaquí • Aluflex • Verizon • Provencred • Oracle • Teletech • Envases del Plata • Prysmian • Nokia Siemens • Masisa • Femsa • ABB • Malhe • Skanska • DirecTV • YPF • Danone • Laboratorio Casasco • Falabella • Complejo Dolphines Guarani • La Virginia • Compañía Cervecería • Massalin Particulares • DSM • Faurecia • Schlumberger • Ball Packaging • Sintaryc • Fecovita • Constructora Sudamericana • Urbaser.