

facility magazine

Equipamiento para el nuevo espacio de trabajo

La creatividad al límite

Las nuevas oficinas
de GroupM en Bogotá



#65

Febrero 2014

hay algo mejor que
buscar el mobiliario que sus
oficinas necesitan:
elegirlo.



cada vez más corporaciones y
empresas diseñan sus nuevos
proyectos arquitectónicos
integrándolos totalmente con
su branding.

las desarrolladoras y los Facility
managers necesitan que los
proveedores de mobiliario
exhiban los procesos auditados
y certificados necesarios para
tomarlos como estándar en
evaluaciones para proyectos
locales, regionales o globales.

en Giuliani tenemos desde hace
más de 65 años un criterio de
alto standing en los procesos,
el diseño y la calidad para cada
producto, con ese grado de
personalización que todo cliente
espera de un auténtico líder.

Giuliani
mobiliario corporativo

Pacífico & Caribe

Argentina
Bolivia
Chile
Colombia
Costa Rica
Dominicana
Guatemala
Haití
Honduras
Paraguay
Perú
Uruguay

www.giuliani.com.ar



contract
Espacios de Trabajo

Una empresa
social del grupo
PLANET

Consultoría | Investigación | Workplace Strategy | Proyecto Arquitectónico
Construcción | Logística de Mudanza | Change Management | Post Ocupación

ARGENTINA | CHILE | URUGUAY | MÉXICO | PERÚ

WWW.CONTRACTWORKPLACES.COM

contractworkplaces

@contractnews

Contract Workplaces

PLANET www.planet-group.com

Director
Victor S. Feingold, Arquitecto
vfeingold@facilitymagazine.com.ar

Coordinación Editorial
Marisa Gisbert, Arquitecta
mgisbert@facilitymagazine.com.ar

Diseño
Estudio Enero
Romina Pavia y Marisa Rulli

Fotografía e ilustración
Producción FM

Corrección
Patricia Odriozola

Publicidad
publicidad@facilitymagazine.com.ar

Facility Magazine es una publicación de CONTRACT RENT S.A. Tucumán 117 - 7° piso Bs. As. Argentina. Telefax +54 (11) 4516-0722
prensa@facilitymagazine.com.ar - ISSN 1666-3446
Registro de la Propiedad Intelectual N° 961718.
Todos los derechos reservados. Prohibida su reproducción total o parcial. Si bien los editores seleccionan el material presentado, las notas firmadas reflejan de cualquier manera la opinión de los autores sobre los temas tratados, por lo que su publicación no significa aceptación plena por parte de la revista de todo o parte de lo expuesto. La responsabilidad por el contenido de los avisos publicitarios corre por cuenta de los respectivos anunciantes.

prensa@facilitymagazine.com.ar
www.facilitymagazine.com.ar



f FMworkplaces

Foto de tapa
Juan Fernando Castro

editorial



En los últimos años, producto de los profundos cambios que se vienen registrando gracias a la globalización y al extraordinario desarrollo de la tecnología, se han instalado a paso firme algunas tendencias que están marcando el rumbo en el mundo del trabajo y transformando las organizaciones.

Sin embargo, a medida que estos nuevos modelos ganan terreno, han comenzado a aparecer los primeros movimientos pendulares. A principios de 2013, Marissa Mayer, CEO de Yahoo!, llamó a todo su personal a trabajar nuevamente en la oficina. A esta iniciativa le siguieron las de otras empresas líderes tales como Hewlett Packard y Best Buy. Al mismo tiempo, en los medios especializados han empezado a surgir las primeras reacciones contra el *open plan*. El ruido, la falta de privacidad y el aumento del estrés son señalados como los principales responsables de esta resistencia.

A partir de este estado de cosas, resulta curioso comprobar de qué manera las leyes de la física también se pueden aplicar a los cambios en las organizaciones. "A toda acción siempre se opone una reacción de igual magnitud y sentido contrario", dice la tercera ley de la dinámica de Newton. Los modelos que hasta ayer se vislumbraban como ideales hoy son percibidos como los responsables del descenso de la productividad, y el efecto péndulo nos arrastra nuevamente hasta el punto de origen.

Defensores y detractores de los nuevas tendencias tienen sus argumentos, sin duda. Pero lo cierto es que la adopción sin reservas, ya sea del *open plan* y del trabajo flexible como de cualquier otro modelo, puede transformarse en una fuente de problemas si no se aplica con criterio y si no se tienen en cuenta las verdaderas necesidades de la empresa y de la fuerza laboral.

La metáfora de la tercera ley de Newton no es exclusiva de las organizaciones: aplica a todas las actividades humanas. Existen innumerables ejemplos a lo largo de la historia, desde los más banales hasta los más trascendentes, que indican que para llegar a un estado de equilibrio parece ser necesario pasar varias veces por los extremos. Alcanzarlo será una cuestión de tiempo y de buen criterio.

Victor Feingold
Arquitecto, Director FM & Workplaces

sumario

12
agenda

14
novedades

16
diseñadores del siglo XX
Florence Knoll.

22
tecnología
La oficina virtual.

30
espacios
La creatividad al límite.

38
tendencias
Equipamiento para el nuevo espacio de trabajo.

46
worktech
La nueva cultura del trabajo: de empleado a intraemprendedor.

El mantenimiento es la imagen de su empresa

¡En FMax somos expertos en mantenimiento de instalaciones!



Arquitectura y Diseño

Ampliaciones, reparaciones locativas, mejoras en los espacios comerciales, industriales y de oficina.



Mantenimiento

Mantenimiento Total Integrado de sistemas y equipos de edificios e instalaciones.



Administración de Servicios Generales

Servicios generales en espacios corporativos y copropiedades: Aseo, mensajería, copiado, recepcionistas, seguridad y archivística.

Contáctenos:

Oficina Bogotá FMax
Dirección: Calle 99 N° 12 - 39
Teléfono: +571 795 6660

Oficina Medellín FMax
Dirección: Carrera 48 N° 25 AA sur - 70 of. 408
Complex Las Vegas, Envigado, Antioquia
Teléfono: +574 331 1356

info@fmax-col.com
www.fmax-col.com

fmax 
¡Maximizamos sus recursos!

Floors for Home, Office & Contract

Birch Ash (fresno abedul)
Red Cedar (cedro rojo)
Bambú Leriex
Old Railway sleepers (Viejos durmientes de ferrocarril)
Dark Walnut (Nogal oscuro)



bertoni.com.uy
Facebook/Bertoni+



Torre Alrio 1

Ribera Desarrollos eligió a Dalkia para la puesta en marcha, operación y mantenimiento.

Dalkia es la empresa líder en Gestión Global de Edificios en Argentina. Por eso fue elegida por Ribera Desarrollos para la Operación y Mantenimiento de la Torre 1, perteneciente al desarrollo urbanístico de usos mixtos "Alrio" con una ubicación estratégica en Av. del Libertador y Gral Paz hacia el río en el partido de Vicente López y que fuera elegido como Proyecto del Año 2012 por la Asociación de Empresarios de la Vivienda (AEV).

El proyecto prevé la construcción de 110.000 m2 de edificios de oficinas, 66.000 m2 de viviendas y un centro comercial con más de 200 marcas, polo gastronómico, 8900 cocheras y 13 salas de cine.

Una muestra más de la garantía y trayectoria de más de 20 años que solo Dalkia puede ofrecer.

Cientes que confían diariamente en nosotros:

Banco ICBC • Banco Itaú Buen Ayre • Torre Panamericana Plaza • Torre Della Paolera 265 • Edificio Roque Saenz Peña 788 • Torre Catalinas Norte • Edificio República • Bouchard Plaza (La Nación) • Comagasi • Grupo Zurich • Otoba (Ex Edificio Shell) • Renault Argentina • Accenture • IRSA • Telefónica de Argentina • Movistar • Claro • Telmex • Nortel • Instituto Argentino de Diagnóstico y Tratamiento • Sanatorio de Los Arcos (SMG) • Clínica y Maternidad Suizo Argentina (SMG) • Sanatorio Agote (SMG) • Centro Médico San Luis • Fundación Favalaro • Hospital Italiano • Hospital Interzonal de Ezeiza • Hospital Ramón Carrillo • Hospital Tobar García • Hospital Gral. de Agudos Dr. Teodoro Álvarez • Hospital Marie Curie • Techint • Torres River View • Torres Mirabilia • UADE • Universidad Austral (IAE) • Tetra Pak • Torre Alrio • Diario La Nación • Escuelas del GGBA (Comuna 12) •



División Facilities Management

Bernardo de Irigoyen 722 1º Piso, C1072AAP, Buenos Aires, Argentina. Tel: +5411 4018 0100. Fax: +5411 4018 0108. comercial@dalkia.com.ar
www.dalkia.com.ar



División Obras
la europea

Arenales 1415 7º piso • C.A.B.A.
Tel.: 4815.1429 • 4814.0123
obras@laeuropea.com
www.laeuropea.com

www.shawcontractgroup.com

Seis labios para crear y conectarse.

Una nueva realidad al espacio de trabajo.

HEXAGON
shaw contract group
commercial flooring

desde 1954

MUDANZAS de OFICINAS Y VIVIENDAS FAMILIARES



Gerenciamiento de Mudanzas de Oficina
Facility Management

Una empresa líder en mudanzas seriamente comprometida con el cliente, capacitada para trasladar sus oficinas y viviendas familiares con total seguridad, confidencialidad y cuidado. Brindamos soporte técnico para la organización y prolija ejecución de las tareas, generando interesantes alternativas para cada caso particular. Ofrecemos un servicio eficiente que evita a nuestros clientes preocupaciones e incomodidades, permitiendo así que disfruten de su nuevo destino. Realizamos nuestros servicios con modernos camiones y personal altamente especializado y entrenado.

4363-0222

<http://www.grupo-atlas.com.ar>
E-MAIL: atlas@grupo-atlas.com.ar

Piedras 1666 - (1140) Ciudad Aut. de Buenos Aires

SU PRÓXIMO ALIADO EN LA INTEGRACIÓN DE TECNOLOGÍA AUDIOVISUAL



- Proyección de imágenes y displays.
- Sistemas de audio para todas las necesidades, incluso las más complejas.
- Video conferencia LifeSize.
- Soluciones de conectividad, automatización y control completamente personalizadas.

Cambiamos.



Tu espacio.
Tu forma de trabajar.

rubinat

Arquitectura Corporativa,
Farmacéutica, Cosmética,
Veterinaria y Alimenticia.

(54 11) 4761.1890
info@rubinat.com.ar
www.rubinat.com.ar

5353-1110

Avda. Corrientes 1386,
Piso 11, oficina 1102
Ciudad Autónoma de Buenos Aires
www.proyecciones.net

Proyecciones
Digitales



DECORACIÓN DE INTERIORES

Soluciones en comunicación visual.

Trabajos personalizados, asesoramiento, propuestas e ideas.

Industrial - Comercial - Hogar

- > Murales
- > Guardas
- > Cuadros
- > Paredes
- > Plotteados
- > Gigantografías
- > Dec. de Vidrieras
- > Mamparas
- > Corpóreos
- > Y más...



Tel.: 4878-4260/61

miguelpublicidad@speedy.com.ar

www.miguelpublicidad.com.ar



Escritorios / Salas de Reunion / Espacios Comunes
Puestos de Trabajo / Oficinas Privadas / Recepciones
Terrazas / Baños .

marcela@on-accesorios.cl
(56.2)242 2783 - (56.9)278 9878
San Patricio 4099 Of.501, Vitacura. Santiago

on **accesorios**
El detalle final para un buen proyecto.

www.on-accesorios.com

EASTONDESIGN
easton.cl

ahora
haworth
en chile
es *easton design*



HAWORTH®

Espacios colaborativos que funcionan

agenda

CIFF-Office Show 2014



Desde el 28 de marzo hasta el 1º de abril de 2014 se llevará a cabo en la ciudad de Guangzhou, China, CIFF-Office Show. La muestra **China International Furniture Fair (CIFF)** es la principal plataforma de negocios de Asia dedicada exclusivamente al mobiliario. Su próxima edición orientada a oficinas contará con 220.000 m² de área de exposición y más de 900 stands, y durará un día más que lo habitual a fin de satisfacer las exigencias tanto de los expositores como de los visitantes para concretar más negocios. La oferta de equipamiento para oficina de los productores asiáticos está alcanzando un nivel excelente, ya que invierten cada vez más en patentes de productos, soluciones tecnológicas y certificaciones ambientales al mismo tiempo que cuentan con la colaboración de importantes profesionales internacionales, demostrando así una creciente atención orientada al diseño, la calidad y la ergonomía de sus productos. Como valor agregado cabe destacar que asistir a CIFF brindará a los visitantes la oportunidad de conocer Guangzhou -la tercera ciudad más importante de China-, ubicada en la región más industrializada del país y centro estratégico para los negocios internacionales.

Más información:
office.ciff-gz.com/en

Gestión y desarrollo de negocios inmobiliarios

El 29 de abril comienza la 10a. edición del **Programa Ejecutivo en Gestión y Desarrollo de Negocios Inmobiliarios** que dictará la **Universidad de San Andrés** en su sede de capital. El Programa buscará desarrollar las habilidades para la realización de un proyecto inmobiliario aplicables en todas sus etapas, partiendo desde el análisis de su factibilidad y cerrando con su comercialización. Brindará a los participantes una oportunidad única para adquirir una visión estratégica de los negocios inmobiliarios con impacto en el desarrollo urbano, generar capacidades para diseñar y supervisar investigaciones de mercado, identificar las diferentes etapas de un proyecto de inversión inmobiliaria, conocer las herramientas legales vinculadas con esta área de negocio y desarrollar criterios técnicos que permitan dimensionar los activos corporativos en las empresas. Se combinarán dictados presenciales, asistencia a conferencias, seminarios y *workshops* con destacados actores del sector. Con la dirección académica de Carlos Bossio Maturana y Gustavo Llambías, el dictado del Programa concluirá el 27 de noviembre de 2014.

Más información:
realestate@udesa.edu.ar



Expo Oficinas Perú



Expo Oficinas & Espacios Comerciales 2014, la principal plataforma de negocios de equipamiento para oficinas, arquitectura, diseño y decoración en Perú, presentará una amplia gama de productos y servicios para la operación y el mantenimiento, junto con las principales tendencias en diseño y mobiliario para oficinas y espacios comerciales, en un evento que contará con más de 70 empresas entre fabricantes y distribuidoras tanto nacionales como internacionales.

En esta tercera edición, Expo Oficinas & Espacios Comerciales 2014 contará con expositores de todo el mundo y una amplia gama de conferencistas profesionales líderes de la región, quienes brindarán las herramientas necesarias para que la respuesta arquitectónica y de interiores se constituyan en los mejores argumentos de venta y la mejor forma de reforzar la imagen corporativa. Además, la feria se consolida como la principal plataforma de negocios del sector, siendo esta una excelente oportunidad para establecer negocios con el mundo.

La cita es del 15 al 17 de mayo en el Centro de Exhibiciones y Convenciones Jockey Plaza Lima, Perú.

Más información:
www.expooficinas.com.pe



Knoll interieur forma

Av. A. Moreau de Justo 140 Piso 2 Puerto Madero C1107AAD
Ciudad Autónoma de Buenos Aires Argentina
Tel.: (54-11) 4313-3232 Fax.: 4313-0560
interieur@interieurforma.com.ar www.interieurforma.com.ar

novedades

Nuevas oficinas de La Nación



El personal de administración y redacción del **Diario La Nación** -aproximadamente 750 personas- que desempeñaba sus tareas en las oficinas del edificio Bouchard Plaza, en la zona de Plaza Roma, se ha mudado a una nueva locación ubicada en la ribera de Vicente López: el edificio Torre al Río I, una torre de 19 pisos que tendrá la certificación LEED-CS. Estas nuevas oficinas cuentan con espacios abiertos, flexibles y modernos, diseñados para favorecer la innovación, la comunicación y el trabajo en equipo dentro de un ambiente luminoso y con altos estándares de confort, calidad y sustentabilidad.

En este nuevo espacio, que pretende ser un reflejo de la cultura de la compañía, todas las personas disponen de espacios para trabajar en forma focalizada, espacios para mantener conversaciones con mayor privacidad, espacios para mantener reuniones formales e informales, y espacios más relajados y confortables para distenderse. Alineados con las nuevas tendencias, estos espacios no son fijos, ni están asignados por jerarquías, sino que son utilizados y compartidos por los distintos empleados en distintos momentos del día, en función de las necesidades de cada momento.

Reporte del mercado de oficinas

Según un informe de la consultora **Cushman & Wakefield**, en 2013, el nivel de producción de espacios de oficinas en la ciudad de Buenos Aires se mantuvo por encima de los niveles registrados en años recientes, mientras que la demanda continúa siendo el indicador predominante.

El área de mayor dinamismo se registró en la Zona Norte del conurbano donde se incorporaron importantes edificios hacia los cuales migraron numerosas empresas en busca de espacios de gran superficie, bien dotados en infraestructura y que contemplen la sustentabilidad ambiental.

Al mismo tiempo, en las áreas tradicionales se observó una leve disminución en los niveles de ocupación debido a que algunas empresas decidieron descentralizar sus oficinas hacia sectores periféricos de la ciudad.

El valor de los alquileres, expresado en dólares, continúa manteniéndose estable tal como en los últimos años. Sin embargo, se prevé una tendencia alcista para acompañar la capacidad del Real Estate de ir ajustando su renta en función de la situación del mercado y de las oportunidades que presenta.

Más información:

www.cushwake-argentina.com.ar



Centros de datos prefabricados



En la actualidad los entornos de trabajo demandan centros de datos más flexibles y escalables con énfasis en la velocidad de desarrollo. En ese sentido, los centros de datos prefabricados permiten a los gerentes maximizar la velocidad del negocio gracias a su rápida instalación, fácil expansión y mejor gestión de los recursos. Por este motivo, **Schneider Electric**, especialista global en gestión de energía, estableció un nuevo estándar en centros de datos prefabricados con la introducción de 14 nuevos diseños que contemplan centros de datos modulares completos y escalables con incrementos de 250 kW hasta los 2 MW.

Así como la flexibilidad es fundamental para las operaciones, la expansión modular se está convirtiendo en una opción atractiva. Con este anuncio, **Schneider Electric** completa la línea de centros de datos prefabricados con diseño de referencia, que buscan optimizar la velocidad de despliegue, rendimiento, fiabilidad y costos.

Más información:

www.schneider-electric.com

Soluciones simples para espacios increíbles



SHAPES ALTA



Show Room
Avenida Bicentenario 3883, Local 1, Vitacura
Teléfono: 2394 0300 | www.hunterdouglas.cl
www.3form.cl | 3-formchile@hdlao.com

Un producto **HunterDouglas**

Florence Knoll

Una visionaria del espacio de trabajo.



Florence Knoll es una de las figuras del siglo XX que mayor impacto tuvo sobre la concepción y el diseño de la oficina moderna. Sobre el legado de su trabajo descansan el desarrollo del diseño de interiores y los fundamentos del actual *Space Planning*. Fue arquitecta, diseñadora de muebles, interiorista y *space planner* y, junto a su marido Hans, construyó una empresa emblemática que aún hoy, 70 años después, sigue vigente.

Florence Margaret Schust nació en Saginaw, Michigan, el 24 de mayo de 1917. Única hija de Frederick Schust -ingeniero de origen suizo y presidente de The Schust Company- y de Mina Schust, quedó huérfana a los 12 años, y a cargo de un tutor legal. En 1932 ingresó en la Escuela Kingswood como internada y, con esa elección, quedaría sellada su futura carrera.

Por ese entonces Kingswood formaba parte de la Academia Cranbrook -la cuna del modernismo norteamericano- fundada por George Booth, un próspero editor influenciado por los ideales de William Morris. En 1932, el año en el que Florence Schust ingresó en Kingswood, Eiel Saarinen era director de la fundación y pronto se convirtió en su mentor. Bien recibida por la familia Saarinen, Florence amplió sus horizontes con largos viajes por Europa y un entorno intelectualmente estimulante, pero también encontró la seguridad de un entorno familiar acogedor.

Florence también se benefició con la influencia del hijo de Eiel, Eero Saarinen, quien era siete años mayor que ella. Se podría decir que junto con la influencia de la familia Saarinen y la experiencia de Cranbrook comenzó la evolución de lo que luego se convertiría en la filosofía de diseño de la compañía Knoll: el reconocimiento del trabajo artesanal, el diseño superior, y una simplicidad elegante.

Después de completar sus estudios de arquitectura en el Instituto de Tecnología de Illinois en 1941, trabaja en Nueva York para Harrison y Abramovitz donde se le asignan, sobre todo, trabajos de interiorismo. En 1943, en busca de piezas de mobiliario para un proyecto, conoce a Hans Knoll, heredero de una larga tradición en la fabricación de muebles en Alemania. Los jóvenes, que comparten los mismos ideales estéticos, el interés por el mobiliario y por el diseño industrial, se casan en 1946 y refundan la empresa de Hans como Knoll Associates.

A partir de mediados de la década del 40, cuando Florence se hace cargo de la dirección de diseño de la compañía, la estética cambia radicalmente. Además de sus propios diseños, propicia las piezas con estructura metálica, las innovaciones en la tapicería,

El *Florence Knoll Bench* (1954) fue diseñado a mediados de la década del 50. Como todos sus diseños, esta pieza tiene un perfil geométrico y puro que refleja una clara influencia de Mies van der Rohe. Sobre una base de acero cromado, el asiento está hecho artesanalmente con distintas piezas cosidas entre sí.





La *Florence Knoll Credenza* (1954), como tantos otros de sus innovadores diseños, ya forma parte de los grandes clásicos modernos. Disponible en versión de 2 o 3 posiciones, cuenta con tiradores de aluminio anodizado y base de hierro cromado.

los detalles de las terminaciones. Sin embargo, muchos otros diseñadores incorporan al catálogo de la empresa miradas diferentes dentro de un vocabulario en el que prevalecen las formas simples, elegantes y funcionales. Así, Knoll difundió y comercializó la línea *Barcelona* de Mies van der Rohe (1946), las icónicas sillas *Womb* (1948) y *Tulip* (1958) de Eero Saarinen y la *Diamond Chair* de Harry Bertoia (1952), entre otras.

Los Knoll compartían la convicción de que era necesario promover el mobiliario innovador y moderno de alta calidad. Para llevar adelante esta empresa, Florence dio un paso revolucionario y creó un departamento interno dentro de la compañía: la *Knoll Planning Unit*, el cual ofrecía a los clientes corporativos un único paquete que incluía piezas de mobiliario original junto con los servicios de diseño interior. La inmediata aceptación y el exitoso desarrollo de esta unidad de negocios fue responsable de lo mejor del diseño de la posguerra en los EE.UU. y en Europa, y encarnó el estilo de la década de los 50.

Con la creación de la *Knoll Planning Unit*, Florence desarrolló un enfoque diferente sobre cómo se debía abordar el espacio de trabajo. Como parte integral del proceso de diseño llevaba a cabo un análisis de las necesidades de espacio y realizaba una serie de entrevistas intensivas -tanto a los ejecutivos de las

compañías como a su personal- recopilando y evaluando en detalle sus necesidades reales. A lo largo de este proceso, el diseñador de interiores se convirtió en un elemento activo dentro de una síntesis que involucraba el espacio, el mobiliario, el equipamiento técnico, la elección de los colores y los textiles, y la selección del arte, los gráficos y los detalles de terminación. Hoy en día este proceso resulta habitual, pero en aquel momento fue absolutamente innovador.

La *Planning Unit* abarcaba una completa comprensión de cómo se realizaba el trabajo dentro de la oficina ya que tenía en cuenta los procesos, los trabajadores y los recursos. Por lo tanto, entendía que el diseño del ambiente de trabajo no solo influía en la configuración del espacio físico sino también en la forma en la que se desarrollaba el flujo de trabajo dentro de él.

El primer gran éxito de la *Planning Unit* fue la propia oficina de Hans Knoll, diseñada cuando la empresa se trasladó en 1950 a 575 Madison Avenue. La creciente demanda de oficinas en Nueva York durante la posguerra había hecho que el espacio se convirtiera en un bien muy escaso. El desafío de las reducidas dimensiones de este despacho -de solo 3,65 m por 3,65 m- le dio a Florence una oportunidad para la innovación.

En diciembre de 1951 los Knoll cruzan el Atlántico e inauguran el primer *showroom* y oficina de ventas de Knoll International en Stuttgart, Alemania. Muy pronto, nombres tales como el de Le Corbusier se unen a los de Mies van der Rohe y Breuer como arquitectos que diseñan para Knoll. Al final del primer año, la empresa fabricaba mobiliario en tres países: Alemania, Italia y los Estados Unidos.

En 1955 Hans Knoll muere en un accidente automovilístico en La Habana, Cuba. Tenía 41 años y Florence 38. A pesar de las dudas iniciales sobre el futuro de la empresa, Florence asume la operación del negocio sin dejar de lado su rol de directora de diseño.

Tres años más tarde, en 1958, se casa con Harry Hodd Bassett, y un año después vende las empresas Knoll a un gran fabricante de muebles de oficina, Art Metal. En 1960 se retira de la presidencia pero continúa ejerciendo como directora de diseño en virtud de un contrato de consultoría.



En 1963, Frank Stanton, presidente de la empresa CBS para quien había diseñado unas oficinas en 1954, le encarga el diseño interior del edificio corporativo tras la prematura muerte de Eero Saarinen. Fue su última intervención profesional a gran escala. En 1965, Florence Knoll se retiró por completo, trabajando solo en proyectos personales.

Como directora de la *Knoll Planning Unit*, Florence Knoll se erigió en una de las más importantes e influyentes diseñadoras de interiores y *space planner* de la segunda mitad del siglo XX. Creía en la capacidad intrínseca del diseño para cambiar el comportamiento y los hábitos de las personas, por lo cual trabajó cerca de la gente, a fin de conocer sus necesidades y las de las compañías que la contrataron. Su visión de la nueva oficina era limpia y ordenada, y el *boom* de las empresas de la década del 60 le proporcionó la oportunidad para cambiar el concepto de espacio de trabajo. Sus obras se distinguieron por un modernismo humanizado, diáfano, limpio y ordenado, que supo combinar las formas puras con ricas texturas y colores vivos.

Cuando Florence Knoll revolucionó el diseño de la oficina privada sustituyendo el típico escritorio ejecutivo con una amplia mesa, se encontró con que necesitaba un lugar para almacenar todo lo que tradicionalmente se guardaba en los cajones. Su solución fue la *credenza* baja, una pieza perfectamente proporcionada y con detalles impecables.

Florence Knoll fue reconocida y premiada con innumerables distinciones, pero su galardón más preciado fue la Medalla de Oro al Diseño Industrial otorgada por el *American Institute of Architects* en 1961. En 1972, el Museo del Louvre organizó una muestra retrospectiva de la obra de Florence y Hans Knoll, "*Knoll au Louvre*", con la cual colaboró activamente. Por su extraordinaria contribución a la arquitectura y el diseño, se le otorgó en 2002 la prestigiosa *National Medal of Arts*.



El *Florence Knoll Sofa* (1954) fue concebido en 1, 2 o 3 cuerpos. Cuenta con una estructura externa de acero con terminación pulida o cromada.



Fuentes:

Phillip G. Hofstra: "*Florence Knoll, Design And the Modern American Office Workplace*". 2008.

Metropolis Magazine: "*The soul of Knoll*". Julio de 2001.

Archives of American Art: "*Florence Knoll Bassett Papers, 1932 - 2000*".

www.knoll.com

RESPALDO
ACTITUD DE SERVICIO
OPTIMIZACION DE RECURSOS
ASI TRABAJAMOS POR SUS OBJETIVOS EMPRESARIOS



HABLAMOS?

- BROKERS INMOBILIARIOS
- ADMINISTRACIÓN. EDIFICIOS CLASE A
- FACILITY MANAGEMENT
- DISEÑO Y GESTIÓN DE PROYECTOS CORPORATIVOS
- VALUACIONES
- GREEN BUILDINGS



5555-1111

Carlos Pellegrini 1141, 6° piso
argentina@sa.cushwake.com
www.cushwake-argentina.com.ar



CUSHMAN & WAKEFIELD

Global Real Estate SolutionsSM

La oficina virtual



Oficinas de Alpina SC | Foto gentileza de Arquitectura e Interiores.

La globalización y la tecnología están generando grandes cambios en la forma en la que trabajamos y en los espacios donde lo hacemos. Gracias a estos avances, que actualmente permiten mantener comunicada a una fuerza laboral geográficamente dispersa, cada vez más empresas están optando por poner en práctica los beneficios que la oficina virtual proporciona tanto a empleados como a empleadores: mayor productividad, incorporación y retención de talentos, disminución de gastos, flexibilidad y menos estrés.

El surgimiento de nuevos dispositivos, junto con la gran penetración que hoy en día tienen las tecnologías de la comunicación, han hecho posible que, si se dispone de algunas herramientas tales como una computadora portátil con conectividad inalámbrica a Internet, software de red, un teléfono móvil, componentes multimedia y algunos programas específicos según la labor que se desempeñe, cualquier persona pueda trabajar virtualmente.

Como consecuencia de este aumento en la disponibilidad de la tecnología y en la movilidad de la fuerza laboral, ha comenzado a crecer la independencia entre el trabajo y el lugar donde este se lleva a cabo. Ante esta perspectiva, muchas empresas comienzan

a reducir la superficie de sus oficinas y a aumentar la inversión en herramientas de colaboración basadas en Internet a fin de facilitar el acceso a los recursos corporativos dondequiera que su fuerza laboral los necesite.

Para dar respuesta y un adecuado soporte a estos nuevos estilos de trabajo, las organizaciones deberán contar con la infraestructura apropiada y poner en práctica distintas estrategias a fin de garantizar que los recursos sean accesibles y que los empleados puedan acceder fácilmente a la información almacenada digitalmente, reservar una sala de conferencias, una sala de reuniones o una oficina, realizar videoconferencias, etc.

Las salas de videoconferencia y telepresencia ofrecen una solución accesible a la necesidad de comunicación corporativa. Evitan los gastos y la pérdida de tiempo que implica el traslado físico de las personas.



Redes inalámbricas

El trabajo ya no solo se realiza en una ubicación fija en la oficina sino que puede llevarse a cabo en una sala de reuniones, desde la casa, en un aeropuerto, en un hotel o en la cafetería. Para poder aprovechar la ventaja de esta flexibilidad, las empresas utilizan tanto redes inalámbricas como zonas activas de Wi-Fi que permiten acceder a documentos, correo electrónico, aplicaciones y otros recursos desde cualquier dispositivo móvil. De esta manera, los empleados pueden ir donde lo necesiten y tener acceso continuo a las herramientas necesarias para realizar su trabajo.

De esta manera, las empresas también reducen los costos de instalaciones, ya que se elimina el cableado bajo piso técnico permitiendo nuevas configuraciones o expansiones sin grandes erogaciones.

Reuniones on demand

La alta movilidad y la posibilidad que brinda la tecnología de trabajar en cualquier momento y desde cualquier lugar hacen que la oficina sea cada vez más un lugar de encuentro e interacción personal; de esta manera, la actividad social se convierte en la función más importante del espacio físico.

Para ello resulta indispensable saber cómo y cuándo se están utilizando los espacios compartidos y así garantizar una mayor productividad y una mejor disponibilidad de los recursos vacantes. Por este motivo será necesario contar con aplicaciones que manejen la agenda y la reserva de los espacios de reuniones, con la condición de que estas también sean accesibles desde cualquier dispositivo conectado a Internet.

Videoconferencia y telepresencia

Dado que no siempre será posible reunir a todos los miembros del grupo de trabajo en el mismo espacio físico, será de gran utilidad contar con salas para videoconferencia y telepresencia.

La videoconferencia ofrece una solución accesible a la necesidad de comunicación corporativa, con sistemas que permiten transmitir y recibir información visual y sonora en tiempo real entre puntos distantes geográficamente. De este modo se evitan los gastos y la pérdida de tiempo que implica el traslado físico de las personas.

La telepresencia es un sistema de videoconferencia más avanzado por el cual se simula la presencia física de las personas a través de imágenes y sonidos de alta resolución. Por este medio puede simularse, con un alto grado de realidad, una reunión con personas presentes simultáneamente en distintos lugares del mundo.

Virtualización de los recursos

La virtualización consiste en la capacidad de separar el *software* (el sistema operativo, las aplicaciones, etc.) del *hardware* en el que está instalado. El usuario no tiene que preocuparse por la implementación de los servicios ni tener en cuenta el *hardware* asociado a ellos.

El principal aspecto que las empresas deben tener en cuenta a la hora de utilizar recursos virtualizados es que se debe garantizar la seguridad de la información en esos entornos. Para ello, es necesario establecer controles adecuados de acceso y gestión segura de la información en cada uno de los niveles informáticos del entorno virtualizado, el cual estará compartido por muchos usuarios.

Gracias a los avances de la tecnología, hoy es posible trabajar en cualquier momento y desde cualquier lugar, y el concepto de oficina virtual está empezando a convertirse en realidad.

Workshifting

Actualmente, la gente tiene la libertad de elegir el lugar, el momento y el dispositivo ideal para hacer su trabajo más eficazmente, en lugar de verse obligados a llegar a un sitio determinado en un horario establecido. Esta es la esencia del *workshifting*, una tendencia que está cambiando la forma en la que las organizaciones operan hoy en día.

Cloud computing

Es una tendencia que se basa en la prestación de servicios de IT, de *software* y de capacidad de procesamiento a través de redes privadas o públicas. Utiliza la conectividad ubicua de Internet para eliminar las restricciones físicas y permite la virtualización del entorno de operación. Es indispensable cuando se trabaja desde dispositivos móviles que no tienen capacidad de almacenamiento.

¿Cuáles son los beneficios? Menor consumo de energía, de equipos y de mantenimiento. Pero además, la ubicuidad y escalabilidad de los servicios de IT permiten ahorrar espacio físico y acceder a los recursos de la empresa a nivel global. De esta manera, se logra un ahorro económico asociado a la reducción de la superficie de la oficina y los costos de operación, junto con un aumento en la productividad y la eficiencia de la fuerza laboral que se desenvuelve dentro de un entorno de colaboración móvil y flexible.

Las desventajas: la estabilidad, la seguridad y la disponibilidad de los datos que están en La Nube dependen de la infraestructura de servicios de terceros y de la posibilidad de acceso a Internet.

Bring Your Own Device

Dentro de los entornos corporativos, el BYOD, acrónimo de *Bring Your Own Device* (trae tu propio dispositivo), es conocido desde hace ya mucho tiempo y, de hecho, está empezando a generalizarse en la mayor parte de las empresas. Se calcula que en algunos países, más del 70% de las compañías dan soporte a programas de BYOD de algún tipo.

Obviamente, el BYOD también trae consigo una serie de problemas, ya que lo cierto es que la administración de un parque heterogéneo de dispositivos implica conflictos en las políticas de gestión, incremento en las necesidades de soporte y mantenimiento, y una cantidad indeterminada de vulnerabilidades de seguridad.

Unified Communications

Una plataforma de *Unified Communications* posibilita la convergencia de las formas tradicionales de mensajería -teléfono, correo de voz y fax- junto con las modalidades de comunicación electrónica tales como el e-mail y la mensajería instantánea. El sistema permite el acceso a las aplicaciones de mensajería desde una variedad de dispositivos tales como una computadora, una *notebook*, distintos dispositivos móviles, *smartphones*, etc.

Esto permite acceder al e-mail y al correo de voz en cualquier momento y en cualquier lugar, enviar SMS a un teléfono móvil, una PC, una *notebook* o un PDA. Se pueden enviar mensajes directamente al escritorio de los usuarios y recuperarlos desde cualquier teléfono. En resumen, se pueden enviar y recibir cualquier tipo de mensajes, independientemente de los medios de comunicación implicados.



Los beneficios de la oficina virtual

La oficina virtual puede tener enormes ventajas competitivas; su flexibilidad puede darles a las empresas una enorme capacidad para capturar mercados emergentes, de rápido desarrollo y demandantes de soluciones con un contenido tecnológico muy elevado.

A continuación se enumeran algunos de los beneficios de la oficina virtual:

- **Mayor productividad.** Cuando se trabaja en un ambiente tradicional de oficina existen numerosos factores de distracción: el ruido, las conversaciones, las interrupciones de otros compañeros de trabajo, etc. Trabajar desde otra locación (la casa, un espacio de *coworking*) provee más tiempo de trabajo efectivo porque hay menos interrupciones, mayor satisfacción y mayor compromiso. Además, el ausentismo se reduce en hasta un 70% y el trabajo no se ve afectado por eventualidades tales como problemas climáticos o de tránsito.

Pero no todos los trabajos se pueden realizar a distancia. Investigaciones realizadas por psicólogos organizacionales han demostrado que el aumento de la productividad depende de cada tarea en particular.

- **Atracción y retención de talentos.** Las empresas que operan en un entorno de oficina virtual pueden centrar sus esfuerzos en contratar a la persona más adecuada para el trabajo, independientemente de su lugar de residencia. El ambiente de la oficina virtual también permite a los empleados la flexibilidad de vivir donde lo elijan, sin importar la distancia geográfica de la oficina corporativa.

- **Reducción de los requerimientos de espacio físico.** La reducción de la superficie necesaria es una de las mayores consecuencias de esta modalidad laboral, que puede llegar a alcanzar valores de hasta un 40% con el consiguiente ahorro en los costos de alquiler, de operación y de mantenimiento. Además, la paulatina virtualización de los procesos de trabajo hace que el espacio necesario para el almacenamiento de documentos físicos se reduzca drásticamente y que se pueda ahorrar hasta un 20% de superficie adicional en espacios para archivo.

- **Ahorro de viáticos.** Las empresas pueden evitar gastos innecesarios en viajes utilizando las nuevas tecnologías que permiten realizar videoconferencias.

- **Disminución de gastos.** Al empleado le permite disminuir no solamente los costos de traslado sino también los de vestimenta, comida, etc., con lo cual el salario real puede aumentar casi un 20%.

- **Mayor flexibilidad.** Los trabajadores de oficinas virtuales tienen una mayor dosis de flexibilidad en la determinación de sus propios horarios y esquemas de trabajo.

- **Menos estrés.** Al reducirse la necesidad de desplazarse todos los días desde y hacia la oficina se ahorran muchas horas de viaje lo cual conlleva una cantidad de beneficios. Es un tiempo que el trabajador puede destinar a las actividades sociales, al aprendizaje y también a la vida privada.

- **Sustentabilidad.** La reducción de los desplazamientos diarios tiene un impacto positivo sobre el medio ambiente ya que disminuye el tráfico vehicular, la contaminación del aire y el consumo de energía.



Las tecnologías de la información permiten una flexibilidad mayor y un trabajo en red más intenso, lo cual favorece la interacción y la constante adaptación a un entorno en continuo cambio.

Rumbo a la oficina virtual

Con los avances tecnológicos en *software* y herramientas que promueven la comunicación entre los individuos en áreas geográficas dispersas, cada vez más empresas están optando por poner en práctica la iniciativa de la oficina virtual.

Si el espacio del trabajador virtual se ha trasladado dondequiera que este esté, mantener un puesto de trabajo que estará vacío la mayor parte del tiempo es un derroche de espacio que se traduce en costos. La tecnología apoyará los procesos de trabajo que se llevarán a cabo cuando y donde sea necesario.

La configuración de la oficina debe reflejar el modo de trabajar; un trabajo móvil y flexible requerirá un espacio acorde, con un incremento de las áreas compartidas en detrimento de las privadas, versatilidad para la reconfiguración y la adaptación a los distintos requerimientos, espacios que favorezcan los encuentros ocasionales, las reuniones informales, el trabajo en equipo, etc.

Sin embargo, la iniciativa de la oficina virtual no está exenta de retos y peligros potenciales. Gestionar una fuerza laboral dentro de un entorno virtual puede significar una gran diferencia en la forma habitual de trabajar. Para ello hará falta implementar cambios en el estilo de *Management* y en la cultura de la organización.

Para operar con éxito en este tipo de entorno las empresas también deberán cambiar la forma de medir la productividad y pasar de un sistema basado en las horas transcurridas en la oficina hacia un sistema de gestión por objetivos. Para ello debe hacerse todo lo posible para aumentar y mejorar la comunicación entre los empleados y la Gerencia.

Para afrontar estas transformaciones puede ser necesario aplicar un plan de gestión del cambio que ayude a asegurar la adopción exitosa de un programa de trabajo virtual. También será necesario implementar un plan de comunicación interna bien orientado a fin de beneficiar la cohesión organizativa y evitar problemas de confianza, falta de responsabilidad o de productividad. Tanto el plan de gestión del cambio como la comunicación interna estarán orientados a consolidar una cultura organizacional virtual.

En definitiva, para ser exitoso, el diseño de la nueva oficina virtual debe incluir una estrategia integradora que tenga en cuenta tanto el espacio físico como el conocimiento de las tecnologías utilizadas, del proceso de trabajo y de la cultura de la empresa.

Fuentes:

Holly Stapleton: "The Virtual Office Initiative".
 Chad Thompson, Pat Caputo: "The Reality of Virtual Work: Is Your Organization Ready?". Aon Consulting, 2009.
 CaWayne F. Cascio: "Managing a Virtual Workplace". Academy of Management Executive, 2000. Vol 14, Nº 3.
 Ira M. Weinstein: "The Arrival of the Virtual Office". Wainhouse Research, 2005.



**QUADRAT
ELEGANT
BOSS**

DISEÑO
Y CONCEPTO

Hause
Möbel®

www.hause-mobel.com.ar

[/hausemobeloficial](https://www.facebook.com/hausemobeloficial)

EQUIPAMIENTO PARA EMPRESAS Y OFICINAS

FABRICANTES

Administración / Fábrica:
 Av. Fuerza Aérea 3992 - X5010JJKY
 Tel/Fax: (0351) 4654433 / 4661826
 Córdoba.

Showroom Córdoba:
 Sagrada Familia 1210 - X5009HJH
 Tel/Fax: (0351) 4820077-76
 ventas3@hause-mobel.com.ar

Oficina Comercial Buenos Aires:
 Av. Corrientes 1125 - 4° Of. A - C1043AAL
 Tel: (011) 43721304 / 43734523 / 15-3826-8142
 buenosaires@hause-mobel.com.ar

LA CREATIVIDAD al límite

Las nuevas oficinas de GroupM
en Bogotá

GroupM es el mayor grupo de agencias de medios del mundo. Creada en 2003 por WPP Group para servir como empresa matriz de sus agencias, la compañía incluye a Mindshare, Mediacom y MEC. Para el desarrollo de sus nuevas oficinas en Colombia, llevadas a cabo íntegramente por Arquitectura e Interiores, GroupM buscó reunir en un mismo edificio tanto su sede financiera como las tres agencias y el *hub* de interacción a fin de poder recibir cómodamente a los medios y a los clientes, al mismo tiempo que brinda a sus empleados un espacio de trabajo estimulante y creativo dentro de un nuevo modelo de oficina abierta con profusión de espacios colaborativos.



Un espacio para reuniones privadas en el área de la agencia MEC en el 4° piso.



La agencia MEC desarrolla sus actividades dentro de un ambiente ecléctico que recrea elementos significativos de su marca corporativa.

Para llevar adelante este emprendimiento se seleccionó un edificio de 7 pisos situado en una zona de gran desarrollo comercial y empresarial de Bogotá. Su ubicación en esquina lo coloca como un hito que lo hace sobresalir y destacarse dentro del sector.

Dado que cada agencia debía instalarse en un piso diferente, el objetivo principal del proyecto consistió en crear un concepto cuya personalidad pudiera evolucionar a lo largo de cada planta, proporcionando un diseño único a cada agencia sin perder la percepción global de GroupM como empresa.

Por consiguiente, el mayor desafío residió en definir una configuración física que funcionara para todas las plantas y que, al mismo tiempo, permitiera proyectar la personalidad de las agencias y las actividades de cada piso. Esto fue posible gracias a la inclusión de una suerte de *túnel* diseñado para dar cabida a los espacios de colaboración en el centro de la planta. Salas

de reunión, cabinas telefónicas, áreas de colaboración, los espacios cerrados se ubicaron hacia el centro de la planta mientras que las estaciones de trabajo se ubicaron sobre el perímetro para beneficiarse con la iluminación natural.

A medida que avanzaba el proyecto, cada uno de estos ámbitos fue tomando un sello original que permitió ofrecer una experiencia distintiva a cada una de las agencias.

En el primer piso se ubicaron la recepción junto con las salas de juntas múltiples, de uso común. Este nivel hace las veces de "filtro" antes de dar entrada a cada una de las agencias. En el segundo piso se encuentra la sede financiera, la cual ofrece al visitante una atmósfera agradable y distendida a través de sus texturas e ilustraciones inspiradas en la playa. En el tercer nivel se ubicaron salas de reunión para uso común de todas las agencias las cuales llevan el nombre de los creativos más influyentes



El homenaje a *The Beatles* en los muros del tercer nivel.

de la historia, y se dedicó un homenaje especial a *The Beatles* a través de una gran profusión de imágenes del legendario grupo británico.

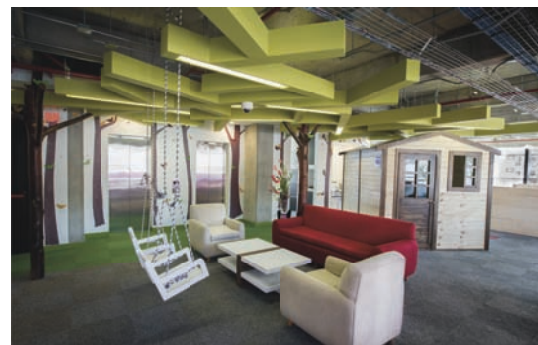
La agencia de medios MEC se sitúa en el cuarto piso, dentro de un ambiente ecléctico que recrea elementos significativos de su marca corporativa. Desde el quinto piso, el *hub* de interacción brinda soporte a las agencias a través de un túnel que atraviesa la historia de la comunicación, desde el teléfono de Alexander Graham Bell en 1800 hasta la era de la convergencia en la actualidad. En el sexto piso se encuentra Mediacom, agencia de medios que invita a la creatividad dentro de un ámbito que rescata la atmósfera de un bosque a lo largo del espacio central. Mindshare se encuentra en el séptimo piso, donde

recibe a sus visitantes en un ambiente diseñado por sus propios empleados que refleja el pensamiento original, lema de la empresa. Finalmente, el último nivel está destinado al descanso y a la interacción de todos los empleados de GroupM dentro de un espacio que cuenta con una gran terraza y amplias vistas a los cerros orientales.

Otra de las características destacables de este emprendimiento fue la incorporación de elementos de oficina no tradicionales, la inclusión de artistas de *graffiti* dentro de un proyecto de diseño de interiores y el trabajo colectivo de arte desarrollado por los empleados de la empresa. Este trabajo de colaboración entre los empleados y los artistas otorgó a las nuevas oficinas de GroupM un gran sentido de pertenencia y originalidad.



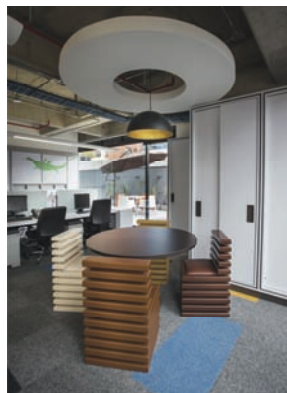
Colorida sala de reuniones en el sexto nivel.



En el sexto nivel, el espacio destinado a la agencia Mediacom invita a la creatividad dentro de un ámbito que rescata la atmósfera de un bosque.



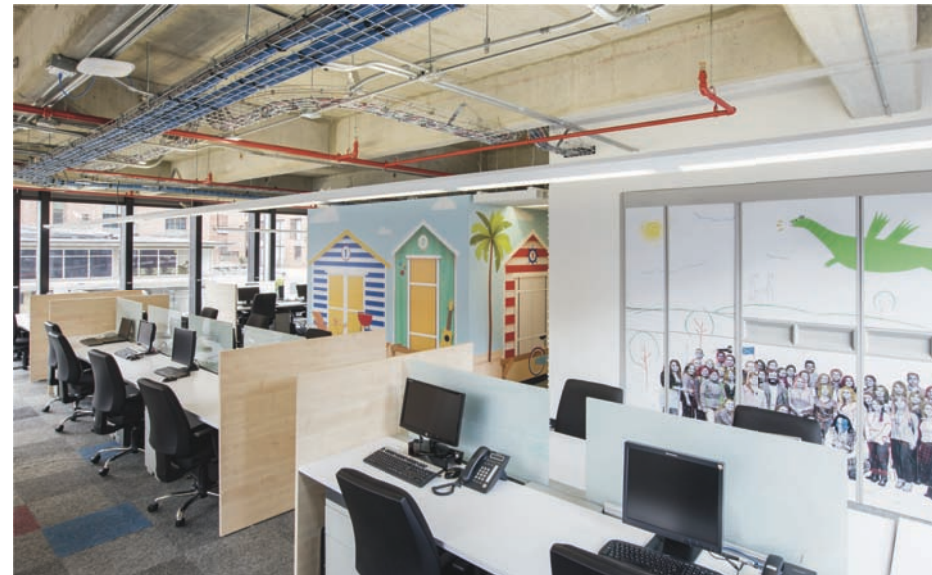
Áreas de encuentro informal y distinto tipo de salas de reuniones en el hub de interacción del 5º piso.



Área de reunión informal en el 2º piso.



La agencia Mindshare, en el 7º piso, cuenta con un espacio diseñado por sus propios empleados.



En el 2º piso se encuentra la sede financiera, la cual ofrece una atmósfera agradable y distendida a través de sus texturas e ilustraciones inspiradas en la playa.

FICHA TÉCNICA

Cliente: GroupM.
 Ubicación: Carrera 19 #89-21, Bogotá, Colombia.
 Superficie: 2.785 m².
 Plazo de ejecución: 4 meses.
 Año de ejecución: 2013.
 Proyecto y dirección de obra: AEI – Arquitectura e Interiores.
 Ejecución de obras generales: AEI – Arquitectura e Interiores.
 Dirección general: Arq. Marta Gallo.

Dirección de proyecto: Arq. Néstor Peña.
 Coordinación comercial: Arq. Marta Gallo.
 Gerente de proyecto: Henry Tarazona.
 Documentación de proyecto: AEI – Arquitectura e Interiores.
 Dirección de obra: Jorge Pedreros.
 Arquitectos diseñadores: Laura Fajardo / Silvana Villalba.
 Arquitectos constructores: Laura Prieto / Silvana Villalba.
 Fotos: Juan Fernando Castro.

EQUIPAMIENTO

para el nuevo espacio de trabajo

Crear oficinas que den soporte a las nuevas modalidades de trabajo que están impulsando los avances tecnológicos y que, al mismo tiempo, respondan a las necesidades de todos sus ocupantes, es una tarea cada vez más compleja que obliga a buscar soluciones de gran flexibilidad y adaptabilidad. El mobiliario cumple un rol de primera línea para acompañar estas transformaciones.

Las nuevas tecnologías móviles que han posibilitado el rápido desarrollo del trabajo remoto, la preocupación por alcanzar soluciones sustentables y la diversidad de la fuerza laboral son algunos de los factores que han dado lugar a profundos cambios en la configuración espacial de los lugares de trabajo. Para acompañar estos cambios, y al mismo tiempo optimizar la productividad y el bienestar de los empleados, el equipamiento corporativo ha tenido que reinventarse. Actualmente, los puestos de trabajo son más compactos y eficientes, la altura de los paneles es mínima, los muebles son más pequeños, flexibles y funcionales para adaptarse a las demandas reales de los usuarios, y el espacio de almacenamiento se ha reducido drásticamente.

Los nuevos ambientes de trabajo también buscan rescatar la escala doméstica, su carácter íntimo y cálido. En esta nueva concepción, el equipamiento “de oficina” busca referencias en muebles diseñados para uso residencial y se vuelve menos acartonado y severo, más informal. Explora texturas más amigables y la paleta de colores se abre a un gran abanico de opciones.

Pero, a la hora de elegir el mobiliario, las empresas tampoco deben olvidar que desde hace tiempo el equipamiento ha dejado de ser un elemento meramente operativo para erigirse en un valioso medio de comunicación. En este sentido, los muebles de una organización juegan un rol tan importante en la construcción de identidad como el logo, las estrategias de comunicación y hasta la publicidad.

El gran desafío consistirá en elegir un equipamiento que se encuentre en sintonía con las necesidades de cada empresa, sin olvidar los avances tecnológicos y las nuevas formas de trabajo.

Equipamiento para una nueva configuración espacial

La nueva configuración espacial de las oficinas se caracteriza por la proliferación de los espacios compartidos en detrimento de las oficinas privadas. Las nuevas estaciones de trabajo colaborativo son modulares y se pueden encontrar en diferentes tamaños y formas, pero siempre persiguiendo el mismo objetivo: favorecer la



Sistema de oficina Level 34 de Vitra | Foto cortesía de Zinc Design.

La utilización de configuraciones tipo *bench*, por ejemplo, permite dar soporte a las tareas con superficies de trabajo paralelas a lo largo de un eje. Dependiendo del tipo de labor a desarrollar podrán contar con divisores bajos o no llevar ningún tipo de división, y disponen de muy poco espacio dedicado al archivo. Una solución que apuesta por la eficiencia.

Pero al adoptar este tipo de configuración siempre se deberá tener en cuenta el tipo de trabajo que se va a realizar. Por ejemplo, los miembros de un equipo de trabajo podrán utilizar un *bench* tanto para el trabajo individual como para tareas que precisen colaboración. El puesto individual necesitará algunos pequeños elementos de privacidad y espacio para herramientas portátiles, mientras que el de colaboración se beneficiará con una mayor superficie de trabajo, espacio para más usuarios y ningún elemento de privacidad.

Las nuevas estaciones de trabajo colaborativo también necesitan confort a la hora de sentarse. Trabajar en posición sentada requiere una serie diferente de posturas y, por lo tanto, un tipo de silla que permita una amplia variedad de movimientos en cualquier posición que adopte el usuario. Esto ayudará a alcanzar la concentración necesaria durante las largas horas de reuniones, conferencias o sesiones de capacitación.

Las actuales necesidades de comunicación, junto con el alto porcentaje de empleados que se mueve entre los diferentes espacios durante un día de trabajo, han obligado a que las divisiones de la oficina se hagan cada vez más transparentes y flexibles.

La necesidad de una rápida adaptación de los ambientes al nuevo flujo de trabajo hace que los sistemas de tabiques móviles sean una buena solución a largo plazo para maximizar el rendimiento del espacio. El uso de este tipo de particiones se adecua a los

actuales requerimientos de colaboración y flexibilidad al mismo tiempo que permite un mejor aprovechamiento de la luz natural y de las vistas, otra de las preocupaciones que persigue el diseño de oficinas en la actualidad. Además, son reconfigurables, admiten una gran variedad de terminaciones y brindan la posibilidad de integrar pizarras, tableros, estantes y puertas corredizas, entre otras cosas.

Sin embargo, algunas marcas ofrecen equipamiento específico para cubrir cada requerimiento de la empresa, al punto de que ya no es necesario levantar paredes dado que el propio mobiliario puede resolver las necesidades con la flexibilidad de cambiar cualquier configuración. Esto permite adaptarse a medida que evoluciona el trabajo en la empresa.

En cuanto a la coexistencia de los espacios de oficina abierta junto con los despachos y salas privadas, las tendencias se inclinan por las divisiones transparentes, las que, además de favorecer el ingreso de la luz natural, ayudan a vincular visualmente a todos los empleados dentro de la organización favoreciendo la integración. Para aquellos casos en los que se busque mayor privacidad, se puede optar por los esmerilados.

Por otra parte, y teniendo en cuenta el gran número de trabajadores móviles que eventualmente se acercan a la oficina para reunirse con clientes o con sus equipos de trabajo, las salas de reuniones deben estar equipadas con un mobiliario que permita que, no importa cuáles sean las tareas a desarrollar, estas se puedan llevar a cabo sin inconvenientes. Las mesas modulares se imponen en este punto, ya que permiten diferentes configuraciones en función del uso. Para completar el equipamiento de las salas de reuniones se puede contar con accesorios tales como *credenzas* y bases de apoyo que admitan la integración con el equipamiento audiovisual y demás dispositivos informáticos.

Las actuales necesidades de comunicación han obligado a que las divisiones sean cada vez más transparentes y flexibles.



Sistema Joyn de Vitra | Foto gentileza de Zinc Design.



Foto gentileza de Knoll.



Foto gentileza de Open Office.

Una nueva generación de muebles rodantes permite a los empleados trasladarse dentro de la oficina de acuerdo con las exigencias que imponga la tarea.

Las nuevas tendencias que impulsa el trabajo móvil y flexible también han dado origen a una nueva generación de muebles rodantes que permiten a los empleados trasladarse dentro de la oficina de acuerdo con las exigencias que imponga la tarea. Estos muebles rodantes (cajoneras, mesas y hasta puestos de trabajo completos) resultan versátiles, multifuncionales, de fácil desplazamiento y aplicables a cualquier situación que lo requiera. Las ruedas también aportan estilo y dinamismo a los ambientes.

Infraestructura y nuevas tecnologías

El aumento del uso de la tecnología informática y de telecomunicaciones, incluidos los dispositivos móviles y las herramientas de oficina tales como pantallas de plasma y tarjetas inteligentes, han afectado considerablemente la infraestructura del espacio de trabajo.

Hoy en día, un buen porcentaje de los empleados trabajan "on the road" y usan la oficina como un sitio desde donde organizan sus tareas y en el que pueden reunirse con colaboradores y clientes. Y dado que los costos de mantenimiento y operación de las oficinas han aumentado considerablemente en los últimos tiempos, el desafío se traduce en hacer más en menos espacio.

Los espacios de trabajo contemporáneos hacen un uso intensivo de la tecnología, por lo que el cableado para el servicio eléctrico, de voz y de datos debe ser alojado con mayor eficiencia. Actualmente, un gran porcentaje de personas está orientado al trabajo colaborativo y de equipo. Es por esto que las tomas de energía y la posibilidad de

acceso a Internet vía WiFi para facilitar la conexión de todo tipo de dispositivo móvil en la cafetería, en los break points, en las salas de reunión y en los espacios compartidos, se están convirtiendo en el estándar de la oficina de hoy.

Según algunos fabricantes y distribuidores del rubro en la región, la incorporación de la tecnología informática en el mobiliario es lenta, en parte debido a la propia velocidad de las transformaciones. Se encuentra presente, en términos generales, en el manejo de los cableados y las opciones de electrificación para distintos tipos de enchufes y normas. No obstante, se verifica una mayor integración en la iluminación con la implementación de iluminación LED profesional, estudios de flujo lumínicos, dimerización inteligente y control de la tonalidad de la luz que conllevan ahorro de energía y aumentos de la productividad.

Otra de las tendencias tecnológicas que está cobrando importancia en la oficina actual es la videoconferencia, una práctica que se ha desarrollado notablemente en los últimos tiempos. Si bien las soluciones de gama alta son caras, para muchas organizaciones vale la pena la inversión si se la compara con los gastos que implican los viajes de trabajo.

Algunas de estas soluciones permiten que las personas se conecten para compartir información a través de la integración de sistemas de alta definición. La integración del equipamiento con sistemas HDVC y una pizarra interactiva ayuda a los equipos a compartir e interactuar con documentos, hojas de cálculo y sitios web en tiempo real desde cualquier sitio donde se encuentren.



Foto gentileza de Open Office.

A escala humana

La clave de los nuevos espacios de trabajo es la colaboración. Y esta no solo se logra demoliendo paredes y colocando tabiques móviles. El mobiliario debe colaborar con el flujo de trabajo de la oficina y los nuevos estilos de trabajo admiten una variedad de opciones para que las personas puedan estar sentadas, de pie o caminar, según su preferencia y el estilo de la tarea que lleven a cabo.

El nuevo mobiliario permite que se realicen ajustes de una manera cada vez más rápida y efectiva, dependiendo de quién haga uso del mismo y con qué fines. Mientras que las sillas ergonómicas permiten una variación automática de altura y posición (algunos fabricantes han desarrollado mecanismos de ajustes de la posición de trabajo que incluso son más sofisticados que los de un coche de alta gama), las mesas también deben poder regularse en altura para facilitar los cambios de postura. Del mismo modo, existen soluciones que permiten acomodar el monitor de acuerdo con las preferencias de cada usuario.

De cara a la reducción que enfrentan los espacios de trabajo actuales, resulta indispensable que el mobiliario sea cada vez más

funcional. En este sentido, es indispensable que las superficies de trabajo adquieran más de un uso.

Con los cambios en las formas de trabajo, el equipamiento debe volverse cada vez más flexible. El diseño ergonómico aplicado al mobiliario representa una solución frente a las nuevas demandas que presentan las oficinas actuales.

Está demostrado que una parte muy importante del bienestar cognitivo, emocional y físico de las personas que forman parte de una organización está dado por el diseño de sus espacios de trabajo. Por ello, cada vez son más las empresas que se preocupan por brindarles a sus empleados la posibilidad de elegir entre diferentes opciones para desarrollar sus actividades.

El principio ergonómico fundamental que debe regir todas las intervenciones consiste en adaptar la actividad a las capacidades y limitaciones de los usuarios y no a la inversa. El mejor diseño para un puesto de trabajo es aquel que otorga total libertad para que las personas modifiquen su postura cada vez que lo deseen, sin abandonar ni perjudicar la tarea que están realizando.



Mesas regulables Tyde de Vitra | Foto gentileza Zinc Design.

El mobiliario ergonómico se ha convertido en una solución indispensable en los nuevos entornos de trabajo que cuentan con pocos puestos asignados ya que no solo posibilita que las personas se sientan más cómodas en sus estaciones de trabajo sino que, gracias a su flexibilidad, estas pueden ser utilizadas por diferentes usuarios, incluso en el transcurso de un mismo día de trabajo.

En buena posición

Además de una amplia gama de tipologías de espacio, actualmente también existen nuevas tipologías en las actitudes corporales. Algunas investigaciones aseguran que los trabajadores necesitan cambiar varias veces de posición durante la jornada laboral si el espacio se lo permite.

Para muchas personas, variar de postura es físicamente energético y mentalmente estimulante. Contribuye a mantenerse fresco, a evitar la fatiga física y mental, y a afrontar las tareas diarias con mejor ánimo. Crear ámbitos donde los trabajadores puedan moverse, sentarse y descansar con comodidad reporta grandes beneficios: mejora la productividad y disminuye la tasa de ausentismo por enfermedad.

Las superficies de trabajo deben ofrecer la opción de ajustar su altura a fin de poder realizar tareas ya sea sentado o parado.

Es por esto que los muebles deben ser elegidos cuidadosamente en función de la posibilidad de favorecer el movimiento y la colaboración. Las superficies de trabajo, por ejemplo, deben ofrecer la opción de ajustar su altura a fin de poder realizar tareas ya sea sentado o parado. Las mesas de equipo con capacidad para unas cuatro personas, distribuidas estratégicamente en distintos lugares de la planta, propician las reuniones rápidas ya sea de pie o acomodados en taburetes altos.

Pero para promover el movimiento y evitar las posiciones sedentarias es importante que los ajustes ergonómicos puedan realizarse de manera rápida, sencilla y efectiva. Además de los ajustes de altura y posición que se pueden realizar sobre sillas y escritorios de trabajo, también existen soluciones que permiten acomodar el monitor de acuerdo con las preferencias individuales de cada usuario.

Algunas empresas también están incorporando los *active rooms*. Estos espacios cuentan con un equipamiento especial que, además de disponer de todo lo necesario para trabajar, incorporan algunos implementos de gimnasia tales como bicicletas fijas y cintas para caminar, lo cual permite hacer ejercicio sin interrumpir el trabajo. Ofrecer la opción de hacer ejercicio mientras se realizan las tareas diarias no solo tiene un impacto sumamente positivo sobre la salud física de los empleados; también crea un ambiente estimulante y productivo.



Colaboraron:

Interieur Forma | www.interieurforma.com.ar
Open Office | www.opof.com.ar
Tempo | www.tempo.com.ar
Zinc Design | www.zinc.com.uy



Pedro Rivadeneira*

La nueva cultura del trabajo: de empleado a intraemprendedor

Los nuevos espacios de trabajo flexibles que buscan promover la movilidad, la innovación y la productividad deben diseñarse para estar al servicio de la cultura organizacional, la cual no siempre está preparada para recibir estas transformaciones y puede requerir cambios importantes para funcionar adecuadamente. Si esto no es tenido en cuenta se corre el riesgo de que los usuarios no se “apropien” de este nuevo espacio y de que el proyecto fracase. Por eso es importante no perder de vista que el diseño de los espacios debe ser parte de una concepción mucho mayor, que incluya las particularidades inherentes a las nuevas culturas del trabajo. Pero, ¿en qué cultura estamos? ¿cuáles son sus valores? En la charla que brindó en Worktech Chile, Pedro Rivadeneira nos ayudó a comprender cuáles son los aspectos que definen la actual cultura del trabajo.

El intraemprendimiento facilita que el capital humano con el que cuenta la empresa genere proyectos que le otorguen sentido, motivación y compromiso al trabajo.

Pedro Rivadeneira, psicólogo organizacional y CEO de la consultora SocialLab, comenzó su exposición haciendo un análisis del tono que ha caracterizado los últimos 40 años del mercado laboral en Chile el cual, en términos generales, puede hacerse extensivo al resto de los países de la región.

Para poner en perspectiva esta situación, Rivadeneira nos invitó a examinar la cultura del trabajo propia de los países latinoamericanos. En nuestra región se puede constatar que valores tales como la obediencia tienden a preponderar por sobre la independencia, el trabajo duro, la determinación y la perseverancia, más propios de los países anglosajones.

Dentro de ese contexto, acotó Rivadeneira, se puede decir que a comienzos de los 70 Latinoamérica estaba instalada dentro de un modelo asistencialista y benefactor, con una cultura del trabajo basada en una dialéctica cuyo eje central descansaba en la figura del “explotador-explotado”. Este modelo se fundamentaba en la desconfianza, la infantilización, la escasez, la sobreprotección y la ausencia de riesgo.

Esta cultura de la desconfianza es muy potente en Latinoamérica y está muy instalada dentro de las organizaciones. Se basa en el principio de “el ojo del amo engorda el ganado” y puede representar un escollo muy importante al momento de instalar nuevos modelos de trabajo flexible.

La transformación de la cultura del trabajo

Uno de los factores que actualmente está empujando la transformación de la cultura del trabajo dentro de las organizaciones, señaló, es la convivencia de tres grandes grupos generacionales bajo el mismo techo: los *Baby Boomers*, la Generación X y la Generación Y.

A partir de la década del 90, otro factor que ha impactado con fuerza en la cultura del trabajo -señaló Rivadeneira- es la llegada de las TICs y de Internet. Este hecho se ha convertido en una bisagra que ha instalado nuevas formas de entender el trabajo. En este sentido, el arribo de la Generación Y ha sido decisivo ya que este grupo tiene aptitudes, expectativas y proyectos de vida muy diferentes a los de los otros segmentos etarios dentro de la organización.



Uno de los factores que actualmente está empujando la transformación de la cultura del trabajo dentro de las organizaciones es la convivencia de tres grandes grupos generacionales bajo el mismo techo.

Un zoom a la Generación Y

A fin de determinar cuáles son las culturas más innovadoras y si verdaderamente existe un ecosistema que permita favorecer la innovación dentro de las empresas, Pedro Rivadeneira presentó un estudio que ha desarrollado junto con la Universidad del Desarrollo y MMC Consultores. A partir de los datos recogidos se confeccionó un *Ranking de Culturas Creativas Corporativas* (C3) donde se expusieron las características que presenta la Generación Y dentro de las empresas. El Ranking C3 encuestó a 3.014 empleados en 15 empresas locales de los cuales el 38% (1.115 empleados) está compuesto por jóvenes de entre 18 y 35 años. Estos son algunos de los resultados que arrojó el estudio:

- **Aportan más ideas para la empresa.** Las ideas creativas son la base de cualquier innovación. En ese sentido, la Generación Y propone un 46% más de ideas que el grupo etario de los *Baby Boomers*.
- **Les falta autonomía.** La autonomía es un componente fundamental dentro de una cultura de la innovación. Los integrantes de la Generación Y sienten que les falta autonomía. Para ello es indispensable fortalecer la confianza y las capacidades de este grupo al mismo tiempo que se flexibilizan los procesos de la organización.

- **Sienten menos motivación y compromiso.** El trabajo desafiante se encuentra en la base de los procesos de innovación. Está demostrado que la innovación intrínseca es fundamental para la retención de los jóvenes talentos de la Generación Y. El 58% de estos jóvenes declara que, a veces o frecuentemente, no se siente entusiasmado con su trabajo.

- **Demandan mayor plasticidad laboral y teletrabajo.** Una de las exigencias de las Generaciones X e Y es la plasticidad laboral y el teletrabajo. El 80% de los jóvenes de la Generación Y señala que quiere trabajar fuera de la oficina algunas horas o días de la semana, siendo que solamente el 2,9% lo puede hacer actualmente.

El papel de la Generación Y en el intraemprendimiento corporativo

¿Cuáles son las estrategias que pueden implementar las empresas para dar cabida a la Generación Y? Las organizaciones que quieran captar y retener este talento joven deberán generar ecosistemas que faciliten la innovación al mismo tiempo que den cabida a las nuevas formas de trabajo que quieren instalar, aseguró Rivadeneira. Para convertirse en un catalizador de la innovación es necesario comprender claramente el fenómeno del intraemprendimiento, añadió. Con este concepto se facilita que el capital humano con el que cuenta la empresa genere proyectos que le otorguen sentido, motivación y compromiso al trabajo.



El intraemprendedor, surgido del segmento de gente joven que está ingresando en el mercado laboral, es siempre una persona proactiva que encuentra los medios para convertir una idea en una realidad rentable. Suelen ser entusiastas, creativos, proactivos y con un espíritu resolutivo, capaces de generar y gestionar ideas y de crear productos y/o servicios desde su posición en la empresa. El emprendedor interno asume su trabajo como si fuera propio, aportando ideas y mucha energía. Este tipo de colaboradores son empresarios en potencia a pesar de que deciden desarrollar sus proyectos dentro y a través de la organización a la que pertenecen. Por todos estos motivos el intraemprendedor es muy valorado en las corporaciones y, aunque no es simple gerenciarlos, tampoco conviene prescindir de su riquísimo aporte.

La cultura de una empresa emprendedora debe abarcar algunos aspectos fundamentales para promover la innovación tales como la orientación al mercado, el respeto por el individuo y la diversidad, alentar los procesos de ideas que vienen de abajo hacia arriba, tolerancia a los fracasos, compartir conocimiento, estímulo de redes informales, equipos interdisciplinarios, horizontes de largo plazo, etc. El diseño del espacio de trabajo es muy importante para promover la innovación y la creatividad, pero de nada sirve si no se encuentra en sintonía con una cultura organizacional igualmente abierta.

En conclusión

En general, todos los beneficios de la organización en los últimos años han ido migrando desde el modelo asistencialista -basado en la protección, los sueldos, los bonos, la jubilación, etc. como símbolos del bienestar- hacia otros modelos donde ese bienestar se traduce en una mayor calidad de vida, de satisfacción, flexibilidad y plasticidad laboral, de espacios de trabajo innovadores y colaborativos, etc.

Los espacios de trabajo flexibles están al servicio de una concepción, una cultura y un ecosistema organizacional. Si esto no es tenido en cuenta se corre el riesgo de que los usuarios no se "apropien" de este nuevo espacio. Para tener éxito, los nuevos espacios de trabajo deben estar profundamente articulados con los actuales modelos culturales de plasticidad laboral. El diseño del espacio debe ser parte de una concepción mucho mayor que abarca esta nueva cultura del trabajo.

* **Pedro Rivadeneira** es psicólogo organizacional, pionero de la investigación, la creación, el diseño, la gestión y la ejecución de proyectos de Internet, de recursos humanos a distancia y de medios sociales en Chile. Es CEO de la consultora Sociallab.

Arquitectura Corporativa

Relocalización - Facility Management - Space Planning
Proyecto - Dirección de Obra



Allianz - Edificio Seguros Automotor - Buenos Aires - Argentina

BALKO

L. N. Alem 1134 - Piso 10° - C1001AAT - Ciudad Autónoma de Buenos Aires
Teléfono: +54 11 4310 4675 - facility@balko.com.ar - www.balko.com.ar



TALLERES Fervi

- Carpintería Metálica: Hierro - Acero Inoxidable - Aluminio anodizado o pintado
- Realización de diseños especiales
- Servicios Metalúrgicos para empresas
- Decoración y Expositores

Calle 45 N° 2715 (ex Güiraldes) (1651) San Andrés San Martín
Pcia. de Buenos Aires - Tel/Fax 4753-6980



INTERCOVER
south america

ayassa fombella



Alfombra Modular: Essence 9501.

Essence Stripe 9501.

Obra: Edificio de Oficinas, World Trade Center,
Montevideo, Uruguay.

Dirección y Proyecto: Contract Workplaces.

Uruguay
www.intercover.com.uy

Argentina
www.ayassafombella.com

arsec s.a.
Arquitectura & Servicios

CONSTRUCCION EN SECO

- Tabiques [Pl. Roca de yeso]
- Revest. [Pl. Roca de yeso]
- Cielorrasos acústicos
- Cielorrasos desmontables
- Cielo [Pl. Roca de yeso]
- Cielorrasos metálicos

Ventas: Uspallata 618 (CP 1143) Capital Federal
Tel/Fax: 4361-1480 - 4307-7700 / 1970
E-Mail: administracion@arsecsa.com.ar

COREL

Somos diferentes.

UN EQUIPO DE PROFESIONALES
ALTAMENTE CAPACITADO
EN TODAS LAS AREAS DE
LA CONSTRUCCION.



info@corelsrl.com.ar

Llavallol 4025 - PB "B"
(C1419AJK) CABA, Argentina.
TEL/FAX: (011) 4504-2680

yoo
by STARCK

SERVAS

WWW.ASCENSORES-SERVAS.COM

SERVAS EN EL MUNDO
PRESENTE EN TORRES
YOO PANAMÁ

Yoo Panamá es una lujosa torre residencial hotelera/comercial, conformada por tres edificios con espectaculares vistas al mar y a la ciudad. Se trata de lo último en cuanto a diseño en dicha ciudad; la torre residencial contará con departamentos tipo loft, penthouses o triplex, como así también un sector con servicios spa, restaurantes y salón. Este exclusivo edificio deslumbra con su suntuoso parque inclinado de tres niveles, que termina en un impresionante mirador de la Bahía de Panamá y el Océano Pacífico. Entre variadas comodidades, posee una pileta para niños y adultos con distintas profundidades. Suntuosas salas de usos múltiples y todo tipo de servicios.

Ascensores Servas proveyó a Yoo Panamá de una completa flota de ascensores y escaleras mecánicas. Al ser una de las construcciones más altas de Latinoamérica, ha requerido de un exhaustivo análisis de antecedentes y tecnología para poder resolver eficientemente el traslado de pasajeros a gran altura, y con gran exigencia de prestaciones, confort y alto tránsito. Ascensores Servas fue la empresa seleccionada, y ésta destinó la tecnología más innovadora, con aplicaciones avanzadas de electrónica e informática que resuelven con solvencia la exigente complejidad de cumplir cuatro objetivos de Yoo Panamá para su complejo: seguridad, velocidad, confort e innovación tecnológica. Todo esto asegurando, además, capacidad de transporte y tráfico pesado.

SIEMPRE A LA VANGUARDIA

Ascensores Servas es el mayor fabricante de ascensores de Argentina y el más importante del continente. Es referente de exportación en nuestro país. Además es la única fábrica de equipos de estacionamiento robotizados. El sostenido crecimiento de la compañía, tanto en el mercado internacional como nacional y la participación en los mercados de Sudamérica, Centroamérica y Miami, permiten brindarles a los clientes un respaldo y confiabilidad que solo una empresa con esa trayectoria y experiencia puede garantizar.

La planta argentina, totalmente robotizada y automatizada cuenta con equipamiento tecnológico de avanzada, que permite fabricar la totalidad de los componentes de acuerdo a estrictas normas de calidad internacional, alcanzando así el máximo nivel de excelencia, sinónimos de la identidad de los Ascensores Servas. Los pilares de la empresa tienen que ver con la constante innovación industrial, la incorporación de las mejores y actualizadas tecnologías. Cuando los modernos edificios impusieron la necesidad de elevarse con un medio rápido, seguro y eficaz, Ascensores Servas aceptó el desafío. Es la única firma del rubro que encara la provisión completa al exterior, desde el proyecto hasta su instalación.

SERVAS

SEGURIDAD Y
EFICACIA GARANTIZADAS

Yoo Panamá, uno de los diez complejos de edificios más altos de Latinoamérica y diseñado por el afamado Estudio Internacional de Diseño Philippe Starck, cuenta con los ascensores de la empresa argentina SERVAS. Visite el emprendimiento y disfrute de nuestros equipos en plena operación.

Para Ascensores Servas, el cielo es el límite. ASCENSORES SERVAS fabricó e instaló en YOO PANAMA una completa flota de ascensores, escaleras mecánicas y plantas de energía a saber:

ARTS TOWER - T2

3 ASCENSORES en grupo, 78 paradas, 5 m/seg de velocidad (300 m/min), botonera "Touch Screen" y Convencional, cabinas en madera, acero, espejo y vidrio y 1350 kg de capacidad de carga.

ARTS TOWER - T1

3 ASCENSORES en grupo y 1 ASCENSOR de servicio. Cuenta con 70 paradas, 5 m/seg de velocidad (300 m/min), botonera "Touch Screen" y Convencional, cabinas en madera, acero, espejo y vidrio y 1350 kg de capacidad de carga.

YOO TOWER

6 ASCENSORES en grupo que cuentan con 60 paradas, 4 m/seg de velocidad (240 m/min), botonera "Touch Screen" y Convencional, cabinas en madera, acero, espejo y vidrio y 1350 kg de capacidad de carga.

LOBBY PRINCIPAL

4 ESCALERAS MECÁNICAS con vidrios de color amarillo artístico y luces en balaustrada, las cuales permiten el acceso directo de planta baja al Lobby en primer nivel.

PLANTAS DE ENERGÍA

Grupos SERVAS - ENERGY, 10 plantas de energía de 600KVA y 6 de 720KVA cada una.

OBRAS DESTACADAS

La calidad de tecnología de Ascensores Servas puede comprobarse en:

- Biblioteca Nacional
- Torre ANTEL (Uruguay)
- Secretaría de Industria y Comercio
- Hotel Hilton
- Torre PDVSA Maracaibo (Venezuela)
- Ministerio Defensa Venezuela (Venezuela)
- Torres ART - Yoo (Panamá)
- Hotel Mojarrej São Paulo (Brasil)
- Hotel Pestana São Paulo (Brasil)
- Torres Estrella del Sur
- Torre Madero
- Torre Libertador 336



GHALU S.A.

- Pintura interior y exterior
- Revestimiento texturado
- Trabajos en altura

3 de febrero 3218 1° B (B1644CUT) Victoria - Pcia. de Bs. As.
Tel.: 4725 2449 • Fax: 4744 6453
e-mail: ghalu.info@gmail.com

S.C.P.

Construcciones S.R.L.

Maipú 1460 • Villa Maipú • (1650) San Martín
Tel/Fax: 4839-0865 • fpaduanoc@ciudad.com.ar



**SISTEMAS
DE PROTECCION
CONTRA INCENDIOS**

- Servicios de Ingeniería y Asesoramiento integral para la Protección contra Incendios en la Industria Petrolera y Química bajo normas locales e internacionales (NFPA 12, 13, 15, 16, 20, 24, 30, 72, 101, 850, 851, etc.).
- Montaje de Instalaciones de Sistemas contra incendios a base de agua, gases y detección.
- Pruebas y mantenimientos según normas vigentes.

RIVADAVIA 969 2° B (C1002AAH) C.A.B.A.
TEL/FAX: (5411) 4345 4547 / 4703 - 5276 9617

info@incendiocassi.com.ar

www.incendiocassi.com



Cristales s.r.l.

Entre Ríos 2572
(CP1704) - San Justo
Tel./Fax: 011-4659-9142
e-mail: imcristales@yahoo.com.ar



PREFEMAR S.A.
MARMOLES Y GRANITOS

Mariano Acha 1491 (1430) - Capital Federal
Tel.: 4555-0434 • Fax: 4552-0532
prefemar@telecentro.com.ar • www.prefemar.com.ar



AG CRISTALES S.A.
cristales espejos carpintería metálica

Vidrios y Espejos

Mamparas y
mesadas para Baño

Frentes y Divisores
en Cristal Templado

Laminados y
Multilaminados de seguridad

Frentes de Placards

Carpintería de aluminio

Cerramientos

**Construcción & Decoración
Instalaciones & Trabajos Especiales**

Tel. Fax +54 11 4581 7510
Galicia 1223 (1416) I CABA I Argentina.
info@agcristales.com.ar | www.agcristales.com.ar



Enrollables Venecianas Verticales Orientales



Privasol | Fábrica:
Calle 49 (ex Libertad) N°7101 cp. 1655 Bs. As. Arg.
Tel.: (5411) 4729-0477 / Fax Directo: (5411) 4729-0939
Showroom: Avda. Belgrano 705 cp. 1092 Capital Federal Bs. As. Arg.
Tel: (5411) 4343-4209 | info@privasol.com.ar | www.privasol.com.ar

ESTUDIO DE ARQUITECTURA
EMPRESA CONSTRUCTORA

INNOVACIÓN Y CALIDAD A SU ALCANCE

ARQcropolis
construcciones

OFICINAS • BANCOS • FÁBRICAS
LOCALES • OBRA HÚMEDA Y SECA



Tel.: (54-11) 4302-3038
info@arqcropolis.com.ar
www.arqcropolis.com.ar

taugen

Seguridad
Electrónica

Detección de Incendios • Circuito Cerrado de TV
Control de Accesos • Detección de Intrusión • Audio

Díaz Colodrero 3339 (C1431FMR) Cap.Fed.
Tel./Fax: (5411) 4542-6353
www.taugen.com.ar - info@taugen.com.ar



HUBERMAN Y ASOCIADOS
construcciones civiles • instalaciones industriales

- Atención personalizada, profesionalismo, control de avance y estándares de calidad nos definen como solución para nuestros clientes.
- Más de 25 años de trayectoria avalan nuestra experiencia.



- Obras Nuevas
- Refacciones
- Locales Comerciales
- Oficinas
- Instalaciones Industriales

www.hubermanyasociados.com.ar - Av. San Juan 1950 11°E
(C 1232 AAO) - Tel. /Fax: 5411 4304 8510 / 4304 2888



LD Ingeniería s.r.l.

SISTEMAS DE CLIMATIZACIÓN
Y ELECTROMECANICOS

PROYECTOS E INSTALACIONES
AIRE ACONDICIONADO - CALEFACCIÓN - VENTILACIÓN

Av. Rivadavia 10.229 (C1408AAC) C.A.B.A.
Tel/Fax: 5290-7070 ldingenieria@ldingenieria.com.ar
www.ldingenieria.com.ar



- Aire Acondicionado
- Calefacción
- Ventilación

Calle 62 N°1393 e/ 22 y 23 - La Plata • Tel./Fax: 0221 453 2828
e-mail: escala@speedy.com.ar



Cel.: (15) 5472-3521 • Chacabuco 2871, San Fernando.
matitrench@hotmail.com



Limpieza final de obra y limpieza diaria.
Venta e instalación de alfombras, pisos vinílicos, pisos flotantes
y pisos de goma.
Lavado de alfombras, carpetas y cortinas roller.
Venta e instalación de cortinas roller.

Curapaligüe 447 - 2°B, CABA
11-15-3303-0584
info@fgobrasyservicios.com.ar



Cableado estructurado - Fusión fibra óptica
Termografía infrarroja - Ingeniería
Distribuidor mayorista de materiales eléctricos

Av. Castañares 6180 Cap. Fed.
Tel.: 4602 1751
e-mail: info@simecsrl.com.ar



Soluciones de conectividad y energía.
Sistemas de automatización y comunicaciones.
Consultoría. Soporte técnico y asesoramiento.

Cel.: (15) 5713-3962 • NEXTEL: 54°535°5264
sergio_sm76@hotmail.com



Proyectos, suministros, instalación y ejecución
de aire acondicionado, calefacción, refrigeración,
reparación y mantenimiento.

San Antonio 19 - Oficina 907 - Santiago de Chile
Fono/Fax: 26332571 - Celular: +56 9 79097154
masuno@mas1.cl / www.mas1.cl



Tel.: 20669164
José León Cabezon 3595
www.m2dconstructora.com.ar

Duplique sus m²



En DH Systems desarrollamos un sistema de archivo que se compone de un conjunto de módulos deslizantes sobre rieles que permiten la utilización de un único pasillo de acceso, duplicando la capacidad de archivo de los diseños tradicionales. Su equipamiento interior puede variar de acuerdo a las necesidades del cliente. El movimiento es mecánico por medio de una manivela ergonómica, que asegura un suave y fácil deslizamiento de uno o varios módulos en forma simultánea.

Optimizan el tiempo de búsqueda.
Ahorran de 50% a 70% de espacio de guardado.
Controlan el acceso a la información.
Facilitan el acceso a la información.
Gerenciamiento por software.

SERVICIO DE MUDANZA DE DOCUMENTACION Y ARCHIVOS

Contamos con profesionales experimentados que poseen sólidas herramientas y metodologías sustentadas con normativas de procesos.



[f](https://www.facebook.com/dhsystems) [in](https://www.linkedin.com/company/dhsystems) [yt](https://www.youtube.com/channel/UC...) (54 11) 4 207-3555

www.dhsystems.com.ar. Visite nuestro sitio y conozca todas las soluciones en logística de almacenamiento.



Excelencia en gestión de Servicios Integrales



Operación y Mantenimiento Integral
de edificios e instalaciones.



Limpieza Especializada
para oficinas, laboratorios, centros de salud, plantas industriales y centros comerciales.



Servicios de Soporte / Personal Temporario
recepción, mensajería, correo interno, cadetería, help desk, y cafetería.

ALGUNAS DE LAS EMPRESAS QUE NOS ELIGEN:

IBM • Four Seasons • Arcor • Kraft Foods • Avon • Acindar • TetraPak • Colgate • Nestle • SKF • 3M • Lenovo • Procter & Gamble • Unilever • Coca Cola • Telecom Argentina • Hewlett Packard • Motorola • Wal Mart • Chevron • Royal Canin • Pepsico • Fargo • Sony Music • HSBC • Banco Comafi • Molinos Río de la Plata • La Rural • Fate • Exxon Mobil • KPMG • Ledesma • MTV • La Nación • CHR Hansen • Givaudan • Droguerías del Sur • Cargill • IFF • General Mills • Marval O'Farrell • Arla Food • Calchaquí • Aluflex • Verizon • Provencred • Oracle • Teletext • Envases del Plata • Prysmian • Nokia Siemens • Masisa • Femsa • ABB • Malhe • Skanska • DirecTV • YPF • Danone • Laboratorio Casasco • Falabella • Complejo Dolphines Guarani • La Virginia • Compañía Cervecería • Massalin Particulares • DSM • Faurecia • Schlumberger • Ball Packaging • Sintaryc • Fecovita • Constructora Sudamericana • Urbaser.