

fm & WORKPLACES

facility magazine

Cloud Computing

La tecnología como servicio

Para una nueva cultura del trabajo

Las nuevas oficinas de Technolab en Montevideo



#63

Octubre 2013

hay algo mejor que
buscar el mobiliario que sus
oficinas necesitan:
elegirlo.



cada vez más corporaciones y
empresas diseñan sus nuevos
proyectos arquitectónicos
integrándolos totalmente con
su branding.

las desarrolladoras y los facility
managers necesitan que los
proveedores de mobiliario
exhiban los procesos auditados
y certificados necesarios para
tomarlos como estándar en
evaluaciones para proyectos
locales, regionales o globales.

en Giuliani tenemos desde hace
más de 65 años un criterio de
alto standing en los procesos,
el diseño y la calidad para cada
producto, con ese grado de
personalización que todo cliente
espera de un auténtico líder.

Giuliani

mobiliario corporativo

Pacífico & Caribe

Argentina
Brasil
Chile
Colombia
Costa Rica
Cuba
Ecuador
El Salvador
España
Guatemala
Honduras
México
Nicaragua
Panamá
Paraguay
Perú
Puerto Rico
Uruguay
Venezuela

www.giuliani.com.ar

"Al trabajo no venimos a jugar"



Refutando mitos

contract
Espacios de Trabajo

Consultoría | Investigación | Diseño Conceptual | Proyecto Arquitectónico
Construcción | Logística de Mudanza | Change Management | Post Ocupación



ARGENTINA
Tucumán 117, Piso 7
Buenos Aires, T. (5411) 4516 0722
www.contract.com.ar

CHILE
Dedo Unido 1955, Providencia
Santiago, T. (562) 20514171
www.contract.cl

URUGUAY
L.A. de Herrera 1248/811, World Trade Center
Montevideo, T. (598) 2622 0291
www.contract.com.uy

contractworkplaces | contractnews | Contract Workplaces | PLANNET | www.plannet-group.com

Director

Victor S. Feingold, Arquitecto
vfeingold@facilitymagazine.com.ar

Coordinación Editorial

Marisa Gisbert, Arquitecta
mgisbert@facilitymagazine.com.ar

Diseño

Estudio Enero
Romina Pavia y Marisa Rulli

Fotografía e ilustración

Producción FM

Corrección

Patricia Odriozola

Publicidad

publicidad@facilitymagazine.com.ar

Facility Magazine es una publicación de CONTRACT RENT S.A. Tucumán 117 - 7° piso Bs. As. Argentina. Teléfax +54 (11) 4516-0722 prensa@facilitymagazine.com.ar - ISSN 1666-3446 Registro de la Propiedad Intelectual N° 961718. Todos los derechos reservados. Prohibida su reproducción total o parcial. Si bien los editores seleccionan el material presentado, las notas firmadas reflejan de cualquier manera la opinión de los autores sobre los temas tratados, por lo que su publicación no significa aceptación plena por parte de la revista de todo o parte de lo expuesto. La responsabilidad por el contenido de los avisos publicitarios corre por cuenta de los respectivos anunciantes.

prensa@facilitymagazine.com.ar
www.facilitymagazine.com.ar

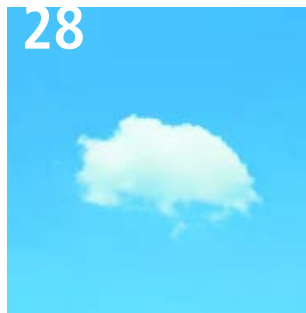


f FMworkplaces

Foto de tapa

Andrés Negroni

editorial



En las grandes concentraciones urbanas el espacio es un bien caro y escaso. Amontonados en viviendas, oficinas y transportes colmados de gente, nuestro ámbito privado cada vez se ve más menoscabado. Konrad Lorenz y Edward Hall, dos Premios Nobel estudiosos del comportamiento, se han ocupado de subrayar las consecuencias negativas que esta falta de espacio vital tiene sobre el ser humano.

A mediados de los 60, Konrad Lorenz alertaba sobre la deshumanización y la irritabilidad que el confinamiento en espacios reducidos provoca en las personas mientras que Edward Hall sentaba las bases de la *proxemia*.

Con el término *proxemia* Hall describe las distancias físicas que las personas mantienen entre sí para conservarse dentro de una zona de confort en función de la relación y del tipo de interacción que posean, y distingue cuatro distancias espaciales básicas: íntima, personal, social y pública. Se trata de dimensiones subjetivas que operan a nivel inconsciente y que varían de acuerdo con la cultura. La violación de estos límites del espacio personal provoca diversos grados de malestar.

Según esta clasificación, el ambiente de trabajo se correspondería con el ámbito social de las personas, donde el espacio privado se ha visto reducido drásticamente en los últimos años en beneficio de las áreas públicas. La superficie de los puestos de trabajo ha disminuido en más de un 20%, permitiendo a las empresas ubicar cada vez más personas en el mismo espacio.

Sabemos que el diseño de la oficina afecta los aspectos psicosociales de las personas y sus prácticas laborales. Si los requisitos de espacio se conciben únicamente en función de los límites del cuerpo y de la rentabilidad económica, se puede llegar a situaciones de falta de privacidad que comprometan seriamente la productividad que se pretende alcanzar.

Numerosos estudios han revelado que, paradójicamente, para poder lograr una interacción exitosa aun en los espacios públicos, es necesario ofrecer condiciones de privacidad que permitan controlar el nivel de disponibilidad hacia los demás.

Las experiencias parecen indicarnos que ningún exceso es bueno. Para mejorar la colaboración sin descuidar la necesidad de privacidad, es necesario pensar en un enfoque más equitativo entre las distintas áreas. El reto será conseguir el equilibrio adecuado.

Victor Feingold

Arquitecto, Director FM & Workplaces

sumario



18
agenda

20
novedades

22
diseño
Los diseñadores del siglo XX.

28
tecnología
Cloud Computing.

38
espacios
Para una nueva cultura del trabajo.

48
tendencias
La revolución silenciosa.

56
actualidad
Arte en la oficina.

62
personas
Diseño para todos II.

70
actualidad
La imagen corporativa.

BIEL light+building BUENOS AIRES

¡Regístrese por Internet!
www.biel.com.ar

Bienal Internacional de la Industria Eléctrica,
Electrónica y Luminotécnica.
13° Exposición y Congreso Técnico Internacional.

En conjunto con:

SEGURIEXP
BUENOS AIRES

5.-9.11.2013
La Rural Predio Ferial
Buenos Aires, Argentina

Participe del 13° Congreso
Técnico Internacional para
la Industria Eléctrica,
Electrónica y Luminotécnica

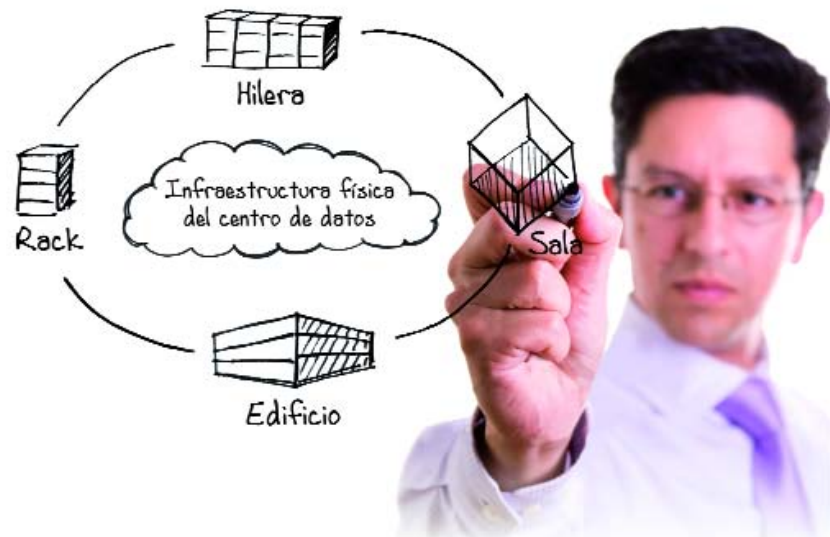


La exposición es exclusiva para profesionales del sector.
No se permite el ingreso a menores de 18 años sin ser acompañados por un adulto.

Para mayor información: Tel: + 54 11 4514 1400
e-mail: biel@argentina.messefrankfurt.com - website: www.biel.com.ar



messe frankfurt



Presentamos la primera solución global de infraestructura física de centros de datos del sector

Centros de datos flexibles, ágiles y fáciles de
implementar de Schneider Electric

La única infraestructura integral que evoluciona con su negocio

Schneider Electric™ redefine los centros de datos actuales. La solución, única en el mercado, se convierte en el primer punto de unión entre la infraestructura y la tecnología informática para proporcionar una arquitectura global y el software de gestión necesario para garantizar máximos niveles de disponibilidad y eficiencia energética.

Llamamos a este sistema integral "infraestructura física de centros de datos".

No solo ha revolucionado los centros de datos, sino que además ha transformado las funciones diarias de sus administradores. El sistema se implementa de manera más rápida y sencilla, y también es muy fácil de gestionar mediante software, por lo que usted recibe visibilidad total y escalable, del rack a la hilera y de la sala al edificio. Y lo más importante: es lo bastante ágil para adaptarse a las necesidades de su negocio, tanto en la actualidad como en el futuro.

¿Por qué utilizar centros de datos
de Schneider Electric?

- Reducción del tiempo de diseño e implementación de meses a tan solo semanas
- Autoaprendizaje y configuración inmediatos a través de software integrado
- Experiencia y conocimientos aplicados, relaciones con la industria, liderazgo en investigación y desarrollo, y servicios durante todo el ciclo de vida provistos por una única empresa

Al servicio de los negocios y con visión de futuro



APC by Schneider Electric™ es pionero en infraestructuras de centros de datos modulares y tecnología de enfriamiento innovadora. Sus productos y soluciones, que incluyen "Infraestructura", son parte integral de la oferta informática de Schneider Electric.



Aproveche al máximo el valor de negocio de su centro de datos.
Descargue el informe "Cómo mejorar la planificación y reducir los costos operativos con software para gestión de infraestructura de centros de datos" y participe en el sorteo de una Samsung Galaxy Note II!

Visite www.apc.com/promo Código de promoción: TS936H

**Schneider
Electric**



Alfombra Modular: Verso Bars 9970.

Piso de Goma: Reset, Beige Tones 824.

Obra: Oficinas Mercado Libre, Montevideo, Uruguay.

Dirección y Proyecto: Contract Workplaces.

Uruguay

www.intercover.com.uy

Argentina

www.ayassafombella.com

Todo superhéroe tiene su guarida, su equipo de apoyo.
¡Nosotros somos el tuyo! En Totaline vas a encontrar todas
las respuestas y la mejor atención personalizada.



LA PRIMERA CADENA DE REPUESTOS PARA LA INDUSTRIA DEL AIRE ACONDICIONADO, REFRIGERACIÓN, VENTILACIÓN Y CALEFACCIÓN.

Vedia 3616 • (C1430DAH) Ciudad de Buenos Aires / Argentina (5411) 4014-5000

WWW.TOTALINE.COM.AR



**QUADRAT
ELEGANT
BOSS**

**DISEÑO
Y CONCEPTO**

**Hause
Möbel®**

www.hause-mobel.com.ar

[/hausemobeloficial](https://www.facebook.com/hausemobeloficial)

EQUIPAMIENTO PARA EMPRESAS Y OFICINAS

FABRICANTES

Administración / Fábrica:
Av. Fuerzas Armadas 3992 - X5016JGY
Tel/Fax: (0361) 4654433 / 4661826
Córdoba.

Showroom Córdoba:
Sagrada Familia 1210 - X5009HJH
Tel/Fax: (0361) 4620077 - 46
ventas3@hause-mobel.com.ar

Oficina Comercial Buenos Aires:
Av. Corrientes 1125 - 4° Dt. A - C1043AAL
Tel: (011) 4371304 / 43734073 / 19-3826-8147
buenosaires@hause-mobel.com.ar



Torre Alirio 1

Ribera Desarrollos eligió a Dalkia para la puesta en marcha, operación y mantenimiento.

Dalkia es la empresa líder en Gestión Global de Edificios en Argentina. Por eso fue elegida por Ribera Desarrollos para la Operación y Mantenimiento de la Torre 1, perteneciente al desarrollo urbanístico de usos mixtos "Alirio" con una ubicación estratégica en Av. del Libertador y Craf Paz hacia el río en el partido de Vicente López y que fuera elegido como Proyecto del Año 2012 por la Asociación de Empresarios de la Vivienda (ALV). El proyecto prevé la construcción de 110.000 m2 de edificios de oficinas, 66.000 m2 de viviendas y un centro comercial con más de 200 marcas, polo gastronómico, 8900 cocheros y 13 salas de cine. Una muestra más de la garantía y trayectoria de más de 20 años que solo Dalkia puede ofrecer.

Cientes que confían diariamente en nosotros:

Banco BIC • Banco Itali • Buen Ayre • Torre Panamericana Plaza • Torre Della Paolera 265 • Edificio Roque Sáenz Peña 788 • Torre Catalinas Norte • Edificio República • Houchar Plaza (La Nación) • Comagor • Grupo Zurich • Citibank (ex Edificio SBB) • Renault Argentina • Accenture • BSA • Telefónica de Argentina • Movistar • Claro • Telcel • Norel • Instituto Argentino de Diagnóstico y Tratamiento • Sanatorio de Los Andes (NM) • Clínica y Maternidad Suizo Argentina (NM) • Sanatorio Agote (NM) • Centro Médico San Luis • Fundación Havaloro • Hospital Italiano • Hospital Interzonal de Entre Ríos • Hospital Ramón Carrillo • Hospital Ibarra Garza • Hospital Civil de Aguadas Ur. • Evandro Alvarez • Hospital María Celia • Irchint • Torres River View • Torres Miraflores • UAIAP • Universidad Austral (IAH) • Jetra Park • Torre Alirio • Ciudad La Nación • Pinar del Plata (Loma 17).

VEOLIA
ENVIRONNEMENT

EDF

Dalkia
Argentina

Division Facilities Management

Buenos Aires • Ingoymen 222 3° Piso • C1072AAP • Buenos Aires, Argentina • Tel: +5411 4018 0100 • Fax: +5411 4018 0100 • comercial@dalkia.com.ar
www.dalkia.com.ar

Obras y Proyectos

Arquitectura Corporativa, Comercial, Industrial. Data Centers.

- Estudios de factibilidad.
- Anteproyecto, Proyecto y Dirección de Obra. Pliegos de licitación.
- Gerenciamiento de Obras.
- Gestión de Licitaciones.
- Gestión de Compras
- Estudios de factibilidad.

Administración de Inmuebles

Búsqueda Inmobiliaria, Trámites y Gestiones Municipales y de Servicios. Habilitaciones.

- Búsqueda de Inmuebles (relevamiento).
- Trámites municipales (DGIUR, DGROC, Impacto Ambiental, ANAC, etc.).
- Trámites de obras (avisos y permisos de obra).
- Gestión de servicios públicos y privados.
- Habilitaciones (planos municipales y de instalaciones).
- Estudio de factibilidad (análisis de códigos y normativas).



Algunos indicadores

- Equipo de 30 profesionales.
- Gestión simultánea de más de 100 proyectos de obra.
- Gestión de documentación de proveedores / contratistas.
- Cobertura en todo el país.

Real Estate en San Andrés

Programas Ejecutivos 2013

GDI - Gestión y Desarrollo de Negocios Inmobiliarios X Edición

Inicio: 14 de mayo | Duración: 162 horas

Gestión de Inmuebles e Instalaciones Corporativas IX Edición

Inicio: 26 de agosto | Duración: 28 horas

Sustentabilidad en Real Estate III Edición

Inicio: 21 de octubre | Duración: 32 horas

Dirección Académica: Ing. Carlos Bosio Maturana e Ing. Gustavo Llambías.

CE CENTRO DE EDUCACIÓN EMPRESARIA
MIEMBRO DE UNICOM, ALIANZA SUMAQ Y RED ENLACES
Contacto: Rosario Poggli (54-11) 3221-4053
Email: realestate@udesa.edu.ar
+ www.udesa.edu.ar/cee

 Universidad de
San Andrés

"UN DISEÑO SUPERIOR"
PARA SUS ESPACIOS ARQUITECTÓNICOS

LIVIANOS
RESISTENTES A LA HUMEDAD
AISLANTE TÉRMICO
ECONÓMICOS
DURABLES
SUSTENTABLES

HORPAC
CIELORRASOS TERMOACUSTICOS

ALTA AISLACIÓN
TÉRMICA

ISO 9001

W.W. TUK.COM

www.horn.com.ar

HORN Y CIA. SRL
y su Red de Distribuidores

Cambiamos.

Tu espacio.
Tu forma de trabajar.

rubinat

Arquitectura Corporativa,
Farmacéutica, Cosmética,
Veterinaria y Alimenticia.

05 11 4781 1199
info@rubinat.com.ar
www.rubinat.com.ar

El mantenimiento es la imagen de su empresa

¡En FMax somos expertos en mantenimiento de instalaciones!



Arquitectura y Diseño

Ampliaciones, reparaciones
locativas, mejoras en los espacios
comerciales, industriales
y de oficina.



Administración de Servicios Generales

Servicios generales en
espacios corporativos
y copropiedades: Aseo,
mensajería, copiado,
repcionistas, seguridad
y archivística.

Mantenimiento

Mantenimiento Total
Integrado de sistemas
y equipos de edificios e
instalaciones.



Contáctenos:

Oficina Bogotá FMax
Dirección: Calle 99 N° 12 - 39
Teléfono: +571 795 6660

Oficina Medellín FMax
Dirección: Carrera 48 N° 25 AA sur - 70 of. 408
Complex Las Vegas, Envigado, Antioquia
Teléfono: +574 331 1356

info@fmax-col.com
www.fmax-col.com

fmax 
¡Maximizamos
sus recursos!

desde 1954

MUDANZAS de OFICINAS

Y VIVIENDAS FAMILIARES



Gerenciamiento de Mudanzas de Oficina
Facility Management

Una empresa líder en mudanzas seriamente comprometida con el cliente, capacitada para trasladar sus oficinas y viviendas familiares con total seguridad, confidencialidad y cuidado. Brindamos soporte técnico para la organización y prolija ejecución de los tareas, generando interesantes alternativas para cada caso particular. Ofrecemos un servicio eficiente que evita a nuestros clientes preocupaciones e incomodidades, permitiendo así que disfruten de su nuevo destino. Realizamos nuestros servicios con modernos camiones y personal altamente especializado y entrenado.

4363-0222

<http://www.grupo-atlas.com.ar>
E-MAIL: atlas@grupo-atlas.com.ar

Piedras 1600 - (1140) Ciudad Aut. de Buenos Aires



Escritorios / Salas de Reunion / Espacios Comunes
Puestos de Trabajo / Oficinas Privadas / Recepciones
Terrazas / Baños .

marcela@on-accesorios.cl
(56.2)242 2783 - (56.9)9278 9878
San Patricio 4099 Of.501, Vitacura, Santiago

ON **accesorios**

El detalle final para un buen proyecto.

www.on-accesorios.com

EASTONDESIGN



¿En qué

estás pensando?

Creamos la oficina de tus sueños

Diseñamos mobiliario y espacios laborales que estimulan nuevas formas de relacionarse para generar dinámicas productivas que hacen más eficiente el trabajo en equipo, logrando mejorar la calidad de vida de las personas.

okamura

Easton Design, soluciones notables en mobiliario para oficinas • easton.cl

CERTIFICADOS
BAJO NORMAS
ISO 9001-2008

De todos los lugares
donde hemos entrado,
nunca nos hemos ido.

¿Qué hacemos?

En Zolmaco operamos y mantenemos de manera integral todo tipo de instalaciones edilicias no residenciales, aportando mano de obra, materiales, insumos, máquinas y herramientas específicas para cada tipo de instalaciones, (sanitarias, eléctricas, gas, plomería, sistemas de refrigeración) ajustándonos a la necesidad de cada cliente.

¿Qué somos?

Valoramos y respetamos los aspectos personales de cada individuo que trabaja en la compañía o que interactúa con nosotros. Alentamos la formación continua, el perfeccionamiento y la superación personal, pero al mismo tiempo incentivamos el trabajo en equipo, basados en la honestidad, el compromiso y la confianza. Por eso lo que hacemos es un reflejo de lo que somos.



"Somos lo que hacemos repetidamente.
La excelencia entonces no es un acto, sino un hábito."
Aristóteles

ZOLMACO
Somos lo que hacemos

agenda

TecnoEdificios 2013



Los días 7 y 8 de noviembre del corriente año se llevará a cabo en el Centro de Convenciones de Medellín, Colombia, **TecnoEdificios 2013**, el congreso en el que confluyen todas las tecnologías que hacen posible el mejoramiento de la calidad de vida de los usuarios en los edificios industriales y comerciales. El evento será un escenario propicio para conocer más sobre la optimización y la operación de edificios terciarios, un punto de encuentro para los administradores y Facility Managers que busquen acceso a la información sobre temas referidos a la gestión, la seguridad, la sustentabilidad y el ahorro energético.

TecnoEdificios 2013 reunirá a los más selectos proveedores relacionados con la integración de edificios, la climatización, la seguridad, la protección contra incendios, la sustentabilidad y el ahorro de energía, entre otros. Se trata de los sectores que más están creciendo dentro del mercado global y que están desarrollando las propuestas más innovadoras, las cuales se darán a conocer en cada una de las charlas dictadas por destacados expertos tanto nacionales como internacionales.

Más información:
www.tecnoedificios.com

BIEL Light+Building Buenos Aires

BIEL Light+Building Buenos Aires, la Bienal Internacional de la Industria Eléctrica, Electrónica y Luminotécnica, se llevará a cabo entre el 5 y el 9 de noviembre de 2013 en La Rural Predio Ferial de Buenos Aires, Argentina. Se trata del evento más reconocido para el intercambio comercial y la realización de negocios del sector donde participarán más de 350 expositores. La Bienal es auspiciada por más de 40 asociaciones y cámaras que nuclean la actividad.

BIEL Light+Building Buenos Aires es una excelente oportunidad para concretar negocios en el sector eléctrico y electrónico tanto para empresas nacionales como internacionales. La exposición establece una interesante plataforma para el intercambio comercial porque comprende toda la oferta y demanda del mercado, desde sistemas de protección integral para el área de la energía (tableros, transformadores y medidores) hasta la automatización industrial, pasando por las luminarias de seguridad y la señalización, entre otros accesorios y componentes eléctricos.

Más información:
www.biel.com.ar



Filadelfia Greenbuild



Entre el 20 y el 22 de noviembre se llevará a cabo en la ciudad de Filadelfia, EE.UU., **Greenbuild**, la conferencia y exposición más grande del mundo dedicada a la construcción verde. El evento reúne a los líderes de la industria y a los expertos y profesionales de primera línea dedicados a la construcción sostenible.

Greenbuild contará con tres días de conferencias con oradores de reconocido prestigio, excelentes oportunidades de *networking*, presentación de productos, talleres LEED y visitas a edificios verdes de la ciudad anfitriona. El evento convocará a miles de personas que están de acuerdo en que la edificación sustentable es una buena idea y en que también es bueno para los negocios.

Por otra parte, **Greenbuild** es la oportunidad ideal para profundizar sobre los cambios y la rápida evolución que se producen en la industria de la construcción verde y este año, además, la conferencia será el primer lugar para aprender sobre LEED v4. Los talleres LEED abarcarán una cantidad de temas que irán desde los conceptos y las estrategias básicas hasta la comprensión de todos los temas necesarios para la implementación exitosa de los sistemas de calificación de construcción Diseño y Construcción LEED v4.

Más información:
www.greenbuildexpo.org

DYE LAB
NUEVA LINEA DE ALFOMBRAS MODULARES

Colores derivados de la naturaleza creados mediante la reinterpretación de antiguas técnicas de teñido y lavado. Cada baldosa es única, los resultados son impredecibles. Cada color es un desafío.

- Medalla de oro en todos alfombras modulares, Neocón 2012, Estados Unidos
- Certificación Cradle to Cradle Silver
- Fibra premium Loo solution (L) con 100% de contenido reciclado
- Contribuye a los puntos LEED
- Baldosas de 60,96 cm x 60,96 cm

shaw contract group

Arenales 1415 7° piso • C.A.B.A.
Tel.: 4815.1429 • 4814.0123
obras@laeuropea.com
www.laeuropea.com

División Obras
la europea

novedades

Cielorrasos para espacios
sustentables y saludables



Cada vez son más las empresas que optan por construir edificios u oficinas sustentables que cuentan con una alta eficiencia energética y que ofrecen, al mismo tiempo, espacios saludables y con una excelente estética. La empresa **Horn**, alineada en la búsqueda y generación de estos nuevos conceptos orientados a la reducción del impacto en el medio ambiente y el mejoramiento de la productividad de las personas, aporta, desde la tecnología, materiales destinados a crear espacios de trabajo más sanos y agradables. La empresa, que ha encaminando su estrategia en sintonía con los criterios establecidos por la certificación ambiental LEED, ha asumido un compromiso con el cuidado del medio ambiente y la conservación de los recursos naturales no renovables. Las placas termoacústicas **Horpac** cumplen con todas las normas de seguridad e higiene y brindan excelentes ventajas de confort y seguridad. Al ser de origen nacional no se discontinúa su provisión y se asegura su permanente disponibilidad en más de 50 modelos y presentaciones.

Más información:
marketing@horn.com.ar
www.horpac.com.ar

Primeros en diseño

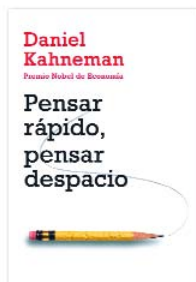
La Europea división Obras, junto con el estudio Avola-Llabet Arquitectos, ha ganado el primer puesto en el concurso **Design Is 2013** -organizado por Shaw Contract Group de los EE.UU.-, por la obra realizada para la empresa Red Bull® en la Argentina.

En esta obra, ejecutada en noviembre de 2012, La Europea colocó 350 m² de la alfombra en baldosas *Hybrid*. Esta alfombra, teñida en solución de nylon, tiene características antiestáticas, es resistente al tránsito intenso, y cuenta con una base ecológica y tratamiento de protección antimanchas. Además, el producto contribuye con la obtención de puntos para la certificación LEED y tiene garantía de por vida. El programa **Design Is**, abierto a estudios de arquitectura y de interiorismo y a usuarios finales de todo el mundo, distingue a aquellos que logren soluciones creativas y que redefinan la forma en la que trabajamos y organizamos nuestras vidas. Este premio reconoce la visión y la tenacidad detrás de una obra y celebra la historia de diseño que hay detrás de cada proyecto.

Más información:
www.laeuropea.com



Pensar rápido, pensar despacio



En su nuevo libro, "**Pensar rápido, pensar despacio**", Daniel Kahneman -Premio Nobel de Economía 2002 por su trabajo en psicología sobre el modelo racional de la toma de decisiones-, ofrece una original perspectiva sobre cómo funcionan los sistemas que modelan el pensamiento, oscilando entre una forma rápida, intuitiva y emocional, y otra más lenta y racional. De esta manera, expone la extraordinaria capacidad del pensamiento rápido (y también sus errores y ambigüedades), mientras revela la duradera influencia que tienen las impresiones intuitivas sobre nuestro pensamiento y nuestra conducta.

Desde el temor a las pérdidas y el exceso de confianza en las estrategias empresariales y la dificultad para predecir qué nos hará felices en el futuro, hasta el reto de enmarcar adecuadamente los riesgos en el trabajo y las decisiones cotidianas, Kahneman analiza el profundo efecto que tienen los sesgos cognitivos sobre todo lo que hacemos, el cual solo se puede comprender si entendemos el funcionamiento de estos dos sistemas de pensamiento a la hora de formular juicios y tomar decisiones.

RESPALDO ACTITUD DE SERVICIO OPTIMIZACION DE RECURSOS

ASI TRABAJAMOS POR SUS OBJETIVOS EMPRESARIOS



HABLAMOS?

- BROKERS INMOBILIARIOS
- ADMINISTRACIÓN. EDIFICIOS CLASE A
- FACILITY MANAGEMENT
- DISEÑO Y GESTIÓN DE PROYECTOS CORPORATIVOS
- VALUACIONES
- GREEN BUILDINGS



5555-1111

Carlos Pellegrini 1141, 6° piso
argentina@sa.cushmanwake.com
www.cushmanwake-argentina.com.ar



CUSHMAN & WAKEFIELD®

Global Real Estate SolutionsSM

Los diseñadores del siglo XX

Le Corbusier y "la máquina para sentarse"



Charles Edouard Jeanneret, más conocido como Le Corbusier, es uno de los más claros exponentes del Movimiento Moderno, junto con Frank Lloyd Wright, Walter Gropius, Alvar Aalto y Ludwig Mies van der Rohe, y uno de los arquitectos más influyentes del siglo XX. Produjo obras maestras tales como la capilla de Ronchamps, pero también dejó un legado trascendente en sus pinturas, sus muebles y su obra teórica. El diseño de muebles fue una consecuencia lógica del trabajo de Le Corbusier. En ellos utilizó el mismo rigor racional que aplicó en la concepción de su obra arquitectónica: simplicidad de líneas y funcionalidad. En sus piezas de mobiliario también se expresó la necesidad de cumplir con los preceptos funcionalistas para traducir "la máquina para vivir" en "la máquina para sentarse".

Nacido en Suiza en 1887, su padre era artesano en el seno de una familia de relojeros suizos y su madre, pianista y profesora de música. En 1900 comienza su aprendizaje como grabador y cincelador en la Escuela de Arte de La Chaux-de-Fonds, en Suiza. Allí, uno de sus profesores lo orienta hacia la pintura y después hacia la arquitectura.

Sus primeras obras son extremadamente escolásticas y no llevan el estilo característico que luego lo distinguiría. En 1907 inicia una serie de viajes a través de Europa que concluye 10 años después.

En 1918, junto con el artista Amédée Ozenfant, Le Corbusier desarrolla una nueva teoría sobre el diseño y la arquitectura. Esta teoría se concreta, finalmente, en la definición de la vivienda como "la máquina para vivir", donde el diseño y la arquitectura se simplificaban y se desterraba todo aquello que era innecesario o superfluo. Muchas de estas viviendas estaban diseñadas para construirse en serie allí donde hiciera falta.

En 1922, Le Corbusier comienza a trabajar con su primo Pierre Jeanneret -con quien mantuvo una asociación hasta 1940-, y es en esta época en la que emprende sus primeras incursiones en la decoración de interiores.

La Exposición de Artes Decorativas, celebrada en París en 1925, fue el impulso definitivo para que se lanzara al diseño de muebles. El reto consistió en reformular la imagen del espacio interior en concordancia con los preceptos de la revolución racionalista.

Un año después, en 1926, Le Corbusier publica "*L'art décoratif d'aujourd'hui*", un ensayo en el que plantea la reevaluación de los conceptos estéticos en los que se basaban las artes decorativas hasta el momento. Allí examina los objetos de la vida cotidiana contemporánea condenando los que tienen decoración y

La silla LC1 (1928) -realizada con una estructura de acero tubular y asiento, respaldo y apoyabrazos de cuero- tiene la particularidad de contar con un respaldo regulable que permite al usuario elegir la postura más cómoda para sentarse.



y celebrando aquellos sin ella. La mentira de la decoración, argumenta, es que está añadida a los objetos como un tipo de máscara. Esta eliminación de la decoración es presentada como el gesto necesario de una sociedad civilizada.

De hecho, la civilización es definida en términos de la eliminación de lo "superfluo" en favor de lo "esencial", y el paradigma del exceso no esencial es la decoración. Su eliminación libera un nuevo orden visual. Le Corbusier describe la civilización como un paso gradual desde lo sensual hacia lo intelectual, desde lo táctil a lo visual. Desde esta perspectiva, las "caricias de los sentidos" de la decoración deben ser abandonadas progresivamente en favor de la armonía visual de la proporción.¹

En su empeño por relacionar la arquitectura y el cuerpo humano, Le Corbusier realiza extensos estudios que, más tarde -entre 1942 y 1948-, darían origen al Modulor. El Modulor consistía en un sistema de medidas relacionado con las dimensiones del cuerpo humano en el que cada magnitud se relacionaba con las demás según la proporción áurea. En definitiva, se trataba de un sistema de proporciones para dar un orden matemático orientado a las personas.

El libro se publicó en 1950 y, tras el éxito obtenido, le siguió el Modulor 2 en 1955. En este último las medidas se adaptan al tipo latino (1,72 m de estatura aproximadamente) mientras que el anterior se basaba en el tipo sajón (1,82 m).

Entre 1928 y 1929 realiza las primeras piezas de mobiliario en estrecha colaboración con Pierre Jeanneret y Charlotte Perriand. Las sillas y sillones de esta serie denominada *Grand Confort* fueron diseñados poniendo especial énfasis en la comodidad y tras realizar profundos estudios antropométricos. Los diseños resultantes, constituidos por una estructura de acero tubular y asientos de cuero, resultaron sumamente cómodos a pesar de sus líneas rectas y contrastaban con los estándares de la época.

El primer diseño de la serie fue la silla LC1 (1928), presentada en 1929 en el "*Salon d'Automne*" de París junto a otros proyectos de la colección. Esta silla -realizada con una estructura de acero tubular y asiento, respaldo y apoyabrazos de cuero- tiene la particularidad de contar con un respaldo regulable que permite al usuario elegir la postura más cómoda para sentarse. Se empleó por primera vez para la decoración de la Villa Church en Ville D'Avray, aunque con unas pequeñas modificaciones con respecto a la primera versión presentada en París.

Las otras dos piezas de la serie *Grand Confort* fueron creadas en 1929. A fin de garantizar la máxima comodidad, las butacas y los sofás -constituidos por una estructura de acero tubular sobre la que reposan grandes almohadones de cuero- se repartieron en dos subcategorías de acuerdo con el resultado de estudios exhaustivos sobre el cuerpo humano y, en particular, sobre las distintas formas del cuerpo según el género. Así surgieron el *Petit Modèle* (LC2), para acoger las formas masculinas, y el *Grand Modèle* (LC3), con dimensiones más anchas para recibir las formas femeninas.

La Chaise Longue LC4, bautizada por Le Corbusier como "la máquina para descansar", también fue presentada al público en el "*Salon d'Automne*" de París de 1929. La estructura es de acero cromado sobre una base de acero lacado que le proporciona estabilidad, aunque sus diseñadores la crearon para ser utilizada directamente sobre el suelo. Este diván cuenta con un mecanismo ajustable que permite que el asiento pueda inclinarse en el ángulo que determine el usuario activando un mecanismo que regula el ángulo de inclinación con el peso propio: todo un avance en el diseño del mobiliario si tenemos en cuenta que, en 1928, cuando fue creado el prototipo, Mart Stam recién iniciaba sus investigaciones con los muebles de tubo de acero y Alvar Aalto hacia lo propio con la madera laminada.

¹ Mark Wigley: "La nueva pintura del emperador".

El *Petit Modèle* se empleó por primera vez para la decoración de la Villa Church en Ville D'Avray, aunque con unas pequeñas modificaciones con respecto a la primera versión presentada en París.



Petit Modèle (LC2).



Grand Modèle (LC3).



Petit Modèle (LC2), Villa Church.

El *Petit Modèle* (LC2), para acoger las formas masculinas, y el *Grand Modèle* (LC3), con dimensiones más anchas para recibir las formas femeninas, son el resultado de estudios exhaustivos sobre el cuerpo humano y, en particular, sobre las distintas formas del cuerpo según el género.

El diseño de muebles fue una consecuencia lógica de la obra de Le Corbusier. En ellos utilizó el mismo rigor racional que aplicó en la concepción de su obra arquitectónica: simplicidad de líneas con una fuerte base funcional. Sus piezas también expresan la necesidad de cumplir con los preceptos funcionalistas para traducir "la máquina para vivir" en "la máquina para sentarse".

Por ese entonces, Le Corbusier estaba deslumbrado por las nuevas "máquinas" que estaban viendo la luz -en especial por los automóviles y los aviones-, y valoraba aquellas que tenían diseños prácticos y funcionales como modelo para una arquitectura cuya belleza se debía basar en la practicidad y la funcionalidad.

Cada pieza de mobiliario tenía un propósito específico, no debía haber nada superfluo que ocasionara "espacio perdido". En su opinión, como ya había expresado en "*L'art décoratif d'aujourd'hui*", los muebles eran como extensiones de los miembros del cuerpo humano que nos sirven como herramienta. Una mesa se utiliza tanto para trabajar como para alimentarse y un sillón sirve tanto para el entretenimiento como para la relajación. El equipamiento es la representación del nuevo uso del espacio y, a la vez, de la construcción de un nuevo usuario: el hombre moderno.

La admiración que sentía Le Corbusier por los muebles Thonet se manifiesta claramente en sus propios diseños. Además, por ese entonces, Thonet era el único fabricante de sillas que apostaba por la estandarización, convirtiendo este gesto más bien en un manifiesto ideológico. Tanto para el diseño de sus sillas y sofás como para la *chaise longue*, Le Corbusier utilizó formas curvadas de madera que más tarde sustituyó por acero. Como cabría esperar, la firma Thonet de París se encargó de la producción de sus primeros prototipos.

Sin embargo, a pesar de su naturaleza revolucionaria, los diseños de sus muebles no obtuvieron un éxito inmediato, entre otras cosas porque, pese a que eran bastante sencillos, su fabricación resultaba complicada. Thonet los incluyó en sus catálogos desde 1930, aunque según los informes, solo producía cantidades muy pequeñas.

La *Chaise Longue* LC4 cuenta con un mecanismo ajustable que permite que el asiento pueda reclinarse en el ángulo que determine el usuario activando un mecanismo que regula la inclinación con el peso propio.

Solo hacia fines de los 50, Le Corbusier, junto con la galerista suiza Heidi Weber, intentan la producción de la serie *Grand Confort*. Con la aprobación de Le Corbusier, Weber modificó ligeramente tanto la estructura como los asientos, los que en lugar de estar rellenos con pluma de ganso se hicieron en espuma de poliuretano. Estas modificaciones eran esenciales para asegurar el éxito comercial de la butaca *Petit Modèle* que hoy es considerada una pieza de culto del diseño del siglo XX. Sin embargo, también en este caso las reproducciones resultaron costosas y, por lo tanto, demasiado caras para "las personas honestas que no son ricas" como se lamentaba Le Corbusier en una carta escrita a Heidi Weber.

Recién en 1965, año de su muerte, el arquitecto se encuentra con el industrial italiano Cassina quien se interesa en su mobiliario y comienza a producirlo en pequeñas series. Actualmente, los derechos de reproducción siguen perteneciendo a la empresa Cassina.



Fuentes:

Mark Wigley: "La nueva pintura del emperador", 2004.
Mónica Cruz: "Charlotte Perriand y el equipamiento de la habitación moderna", 2001.
Manfredo Tafuri, Francesco Dal Co: "Arquitectura contemporánea". Editorial Aguilar, 1980.
Le Corbusier: "El Modulor: ensayo sobre una medida armónica a escala humana aplicable universalmente a la arquitectura y a la mecánica". Editorial Poseidón, 1961.
<http://www.fondationlecorbusier.fr/>
<http://www.cassina.com/>

La *Chaise Longue* LC4, bautizada por Le Corbusier como "la máquina para descansar", cuenta con una estructura de acero cromado sobre una base de acero lacado que le proporciona estabilidad, aunque sus diseñadores la crearon para ser utilizada directamente sobre el suelo.



Chaise Longue (LC4).

CLOUD COMPUTING

La tecnología como servicio

Desde la invención de la máquina de escribir hasta la introducción del teléfono, las redes informáticas y la computadora, se han producido enormes cambios en los estilos laborales y en el diseño de los espacios de trabajo. La evolución de las tecnologías de la información y la comunicación (TIC) ha recorrido un camino paralelo al de las corrientes organizativas que se han ido imponiendo en las empresas y esta coincidencia no es un hecho casual. Obedece a una condición de reciprocidad entre las transformaciones organizativas y los cambios tecnológicos que las posibilitan y les dan soporte.

La rápida evolución que las TIC han tenido en los últimos años está produciendo cambios significativos en la estructura económica, social y cultural. La telefonía móvil, las redes inalámbricas, las plataformas portátiles y toda una colección de herramientas, soportes y canales destinados al tratamiento y el acceso a la información, se han convertido en el eje promotor de estas transformaciones.

La tecnología tiene, día a día, una mayor presencia en todos los aspectos de la vida laboral y personal. Ha ayudado a desarrollar edificios eficientes, entornos de trabajo flexibles e inclusivos que ayudan a las organizaciones a mejorar el desempeño económico y ambiental de sus operaciones, además de aumentar el confort y la seguridad de sus ocupantes.

Actualmente, gracias a la gran proliferación de todo tipo de dispositivos móviles con acceso a Internet es posible trabajar en

cualquier momento y desde cualquier lugar, y acceder a aplicaciones, datos y servicios corporativos desde otras ubicaciones tales como hoteles, aeropuertos, oficinas satélite, etc. Estas tecnologías también han hecho posible una mayor flexibilidad y descentralización del trabajo, lo cual favorece la interacción y la constante adaptación a un entorno en continuo cambio.

Es por esto que, para seguir siendo competitivas, hoy en día las empresas deben prestar el mismo grado de atención a las TIC que el que tradicionalmente le han prestado a otras funciones tales como la productiva o la financiera. Dentro de las tendencias emergentes que se presentan en este ámbito en permanente evolución encontramos lo que ha venido a denominarse como *Cloud Computing* o “computación en La Nube”.

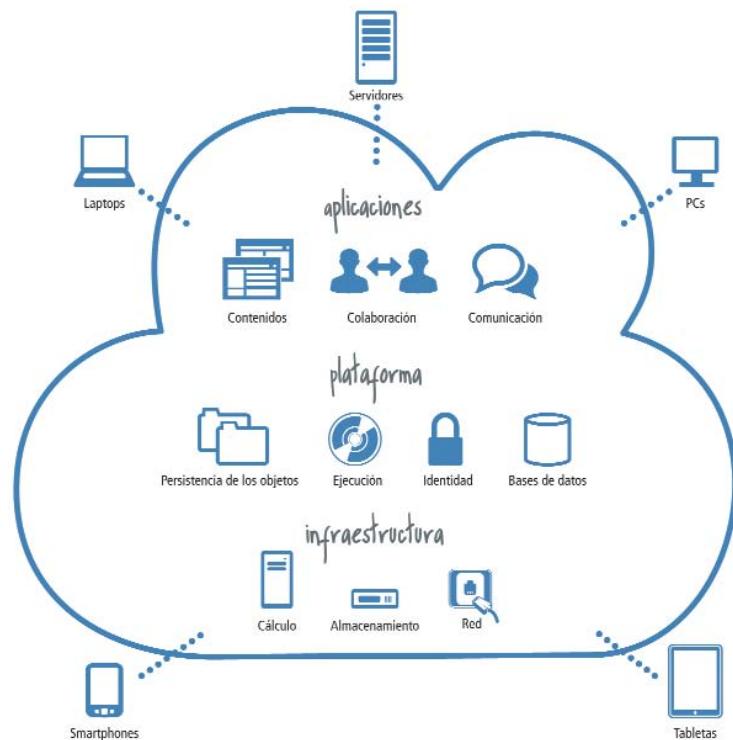


La revolución de La Nube

En la actualidad, con la gran difusión que están alcanzando los dispositivos 3G, las *netbooks*, las tabletas, etc., nace y toma fuerza un nuevo concepto: el *Cloud Computing*, una tendencia que se basa en la prestación de servicios de IT, de *software* y de capacidad de procesamiento a través de redes privadas o públicas. El *Cloud Computing* utiliza la conectividad ubicua de Internet para eliminar las restricciones físicas y permite la virtualización del entorno de operación. Es indispensable cuando se trabaja desde dispositivos móviles que no tienen capacidad de almacenamiento.

Pero, a pesar de que la computación en La Nube puede parecer un concepto totalmente innovador, ciertas variantes tales como el correo electrónico o el Webmail se encuentran ampliamente extendidas desde hace varios años.

El *Cloud Computing*, cuyo comienzo tal como lo conocemos data de alrededor de 2005, puede ser considerado como un nuevo paradigma que permite a los usuarios utilizar la infraestructura proporcionada por un proveedor como un servicio a través de la red. Estos recursos (*hardware* y *software*) son escalables y pueden utilizarse en cualquier parte.

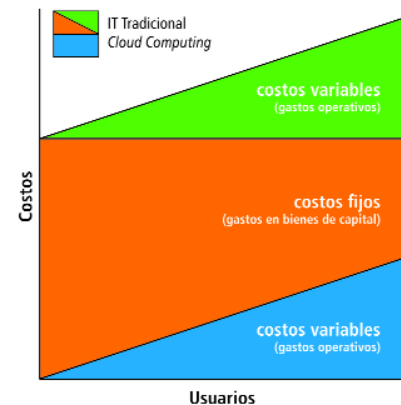


Así, el *Cloud Computing* proporciona el acceso a servicios informáticos de forma eficiente, independientemente de los sistemas físicos que se utilizan o de su ubicación real, siempre y cuando se disponga de acceso a Internet. Esto permite que la información ya no tenga que almacenarse necesariamente en los dispositivos de la empresa, sino en los sistemas proporcionados por

La Nube. Además, el *Cloud Computing* hace que no sea necesario instalar aplicaciones ya que estas se ejecutarán a través de Internet liberando recursos, tales como la memoria de las computadoras de la organización, y disminuyendo su consumo de energía.

Las características

A diferencia de lo que ocurre con un servicio tradicional, la cadena de valor de *Cloud Computing* se basa en el consumo de los servicios ofrecidos por los proveedores. De esta manera se reducen el tiempo, el trabajo y la inversión necesarios.



A continuación se enumerarán algunas de las características más importantes asociadas al *Cloud Computing*:

• Forma de pago

Para aquellos servicios que no se ofrecen en forma gratuita y que generalmente son contratados para prestaciones empresariales, el costo se basa únicamente en el consumo real del cliente, por lo que se consigue una optimización del uso de los recursos.

• Escalabilidad

La escalabilidad es, posiblemente, la característica más destacable del *Cloud Computing*. Consiste en la capacidad de adaptar los recursos a utilizar en función de las necesidades de cada

momento y de la variación de la demanda. Gracias a la escalabilidad, los recursos se adaptan dinámicamente a las necesidades de la empresa consiguiendo que el servicio sea lo más eficiente posible. Así, un sistema que adapta los recursos en cada instante, permite eliminar el exceso de aprovisionamiento.

• Virtualización

La virtualización consiste en la capacidad de separar el *software* (el sistema operativo, las aplicaciones, etc.) de los sistemas físicos en los que están instalados. En el caso del *Cloud Computing*, esto hace que el usuario no tenga que preocuparse ni por la implementación de los servicios ni por el *hardware* asociado a ellos.

El principal aspecto a tener en cuenta a la hora de utilizar recursos virtualizados es garantizar los controles de acceso y gestión segura de la información en cada uno de los niveles informáticos del entorno virtualizado, el cual estará compartido por muchos usuarios.

• Ubicuidad

El acceso a los servicios de *Cloud Computing* se realiza a través de Internet, lo que permite que distintos dispositivos puedan acceder al mismo servicio simultáneamente. Esta característica por la que se puede acceder a un mismo servicio desde cualquier localización física (siempre que se cuente con acceso a Internet) se conoce como "ubicuidad", y es una de las principales ventajas que aporta el *Cloud Computing*. Para proporcionar dicha ubicuidad los proveedores del servicio deben contar con la infraestructura y el ancho de banda necesarios.

El *Cloud Computing* utiliza la conectividad ubicua de Internet para eliminar las restricciones físicas y permite la virtualización del entorno de operación.

Tecnologías para el nuevo espacio de trabajo

Las organizaciones que adoptan los nuevos estilos de trabajo basados en la movilidad de las personas son mucho más ágiles. Los estilos de trabajo móviles ofrecen a las organizaciones la flexibilidad necesaria como para operar en un mundo hiperconectado y siempre *on line*. Además, permiten trabajar desde cualquier lugar sin restricciones de tiempo o de dispositivo. Esta tendencia hacia nuevas formas de trabajo no sería productiva para la organización sin el desarrollo de las tecnologías de la comunicación.

Los nuevos estilos de trabajo móvil están adquiriendo un rápido desarrollo. La oficina tradicional, donde las personas se sientan en sus puestos de trabajo diariamente de 9 a 18, se está transformando rápidamente en un espacio fluido y de colaboración.

Las personas trabajan fuera de la oficina en los lugares que eligen y donde prefieren estar para hacer su tarea. Como resultado de estas nuevas tendencias se estima que, en el futuro, un tercio de la fuerza laboral ya no accederá a las aplicaciones, datos y servicios necesarios desde la oficina, y los lugares de trabajo tendrán un 20% menos de puestos fijos.

En este nuevo escenario, “atar” a los trabajadores a sus escritorios ya no es una opción viable. Las organizaciones cuentan con una plantilla cada vez más dispersa geográficamente, con empresas de *outsourcing*, con consultores, contratistas y trabajadores temporales, y necesitan una interacción más estrecha con sus socios y clientes.



Los 3 niveles del Cloud Computing

Los servicios ofrecidos en La Nube van desde el *hardware* hasta el *software*. En la práctica, los proveedores tienden a ofrecer servicios que pueden ser agrupados en tres categorías: IaaS (*Infrastructure as a Service*), PaaS (*Platform as a Service*) y SaaS (*Software as a Service*).

• IaaS (Infraestructura como Servicio)

Se trata de un modelo que permite utilizar recursos de *hardware* en forma de servicio tales como servidores, sistemas de almacenamiento, *routers*, etc., como si se tratara de servicios totalmente externalizados. Con este modelo se logra ampliar o reducir los recursos físicos en un periodo de tiempo muy breve.

• PaaS (Plataforma como Servicio)

Se trata de un modelo que ofrece todos los componentes necesarios para la creación de nuevas aplicaciones, ofreciendo un

servicio que integra un entorno de desarrollo y una interfaz de programación de aplicaciones o API (del inglés *Application Programming Interface*).

• SaaS (Software como Servicio)

Ofrece el consumo de una gran variedad de aplicaciones, las cuales son proporcionadas por los proveedores del servicio y se ejecutan en la infraestructura de La Nube. Estas aplicaciones pueden ser accesibles por varios dispositivos del cliente a través de una interfaz sencilla, tal como puede ser un navegador Web.

El uso de Nubes públicas permite ampliar fácilmente los recursos ya que suelen tener más tamaño que las Nubes privadas, normalmente implantadas en una única organización.

Modelos de implantación

Existen varios modelos de implantación, los cuales se dividen en sistemas basados en Nubes públicas, privadas o híbridas, cada uno con sus ventajas e inconvenientes.

• Nube pública

Se trata de un modelo en el que el prestador de servicios pone su infraestructura (*software y/o hardware*), ya sea en forma gratuita o mediante el abono de cierta cantidad relacionada con el volumen o tiempo de uso de los mismos, a disposición de cualquier usuario. Así, los servicios son ofrecidos al público en general y el propietario es el propio proveedor de servicios. Las aplicaciones e información se almacenan en servidores externos y el servicio se ofrece a través de Internet.

El uso de Nubes públicas permite ampliar fácilmente los recursos ya que suelen tener más tamaño que las nubes privadas, normalmen-

te implantadas en una única organización. Sin embargo, también presentan ciertas características y carencias con respecto al resto de los modelos que es necesario tener en cuenta:

- No es posible localizar físicamente los datos aportados a La Nube.
- La información se almacena junto con la de otros usuarios del servicio por lo que se deben exigir ciertos estándares de seguridad junto con garantías sobre posibles pérdidas de información o falta de disponibilidad de la misma.

• Nube privada

Actualmente, en las grandes empresas existe una tendencia hacia la implementación de La Nube utilizando la red privada de la propia organización. Se trata de centros de procesamiento de datos propietarios que utilizan tecnologías características del *Cloud Computing*, tales como la virtualización. Así, parten de los principios del *Cloud Computing* tradicional y ofrecen los mismos servicios pero dentro de la propia estructura de la compañía.

Este tipo de Nube ofrece como ventaja, a diferencia de las Nubes públicas, la localización de los datos dentro de la propia empresa, lo que conduce a una mayor seguridad.

• **Nube híbrida**

Las nubes híbridas consisten en combinar las aplicaciones propias de la empresa con las consumidas a través de la Nube pública,

entendiéndose también como la incorporación de servicios de *Cloud Computing* a las aplicaciones privadas de la organización. Esto permite a una empresa mantener el control sobre las aplicaciones críticas para su negocio y aprovechar al mismo tiempo las posibilidades ofrecidas por los servicios de La Nube pública en aquellas áreas donde resulte más adecuado.

Modelos de implantación de La Nube



Características de los modelos de implantación de La Nube

	Nube pública			Nube privada			Nube híbrida		
	IAAS	SAAS	PAAS	IAAS	SAAS	PAAS	IAAS	SAAS	PAAS
Identificación y autenticación	✓	✓	○	✓	✓	○	○	✓	○
Autorización	✓	✓	✓	○	✓	○	○	✓	○
Confidencialidad	○	✓	○	○	✓	✓	○	✓	○
Integridad	✓	✓	○	○	✓	✓	✓	✓	✓
Administración	○	✓	○	○	✓	○	○	○	○
Disponibilidad	✓	○	✓	✓	✓	✓	○	○	○
	✓ Obligatorio ○ Opcional								

Los pro y los contra

Las ventajas que el *Cloud Computing* ofrece a las empresas desde el punto de vista estratégico, técnico y económico se pueden enunciar como sigue:

- **Permite el trabajo móvil:** los empleados pueden acceder a las aplicaciones, documentos y correos electrónicos almacenados en La Nube desde cualquier lugar con acceso a Internet y trabajar con ellos *online* (o en forma *offline* con posibilidad de sincronizarlos posteriormente). Esto aumenta la flexibilidad de la empresa y la capacidad de trabajar a distancia y, por ende, la productividad de los empleados.
- **Permite el ahorro de espacio:** la reducción de la superficie necesaria en la oficina es una de las mayores consecuencias de las modalidades de trabajo móviles, que puede llegar a alcanzar valores de hasta un 40% con el consiguiente ahorro en los costos de alquiler, de operación y de mantenimiento. Además, la paulatina virtualización de los procesos de trabajo hace que el espacio necesario para el almacenamiento de documentos físicos se reduzca drásticamente y que se pueda ahorrar

hasta un 20% de la superficie destinada a espacios para archivo y almacenamiento.

- **Potencia el trabajo colaborativo:** el uso de aplicaciones informáticas a través de Internet permite que varias personas puedan trabajar a la vez en un mismo documento en tiempo real. Con ello, se fomenta la comunicación y la colaboración entre los empleados.
- **Permite externalizar servicios:** contratar servicios de *Cloud Computing* con proveedores especializados permite que las empresas puedan adaptarse rápidamente a nuevas necesidades y optar por propuestas más novedosas y atractivas.
- **Permite diversificar las inversiones hacia otras áreas del negocio:** la reubicación de las actividades de gestión de la información en La Nube permite que las organizaciones se puedan dedicar de manera más efectiva a su *core business*.
- **Disminuye el tiempo de implantación:** el uso de *Cloud Computing* permite adoptar la infraestructura necesaria para proveer los servicios requeridos en mucho menos tiempo. Esto tiene un impacto fundamental en la agilidad de la empresa y permite reducir los costos asociados con los retrasos.

- **Aumenta la capacidad de recuperación ante fallos:** los proveedores de servicios de *Cloud Computing* ofrecen tanto soporte frente a problemas en cualquier momento del año como redundancia de sus sistemas para asegurar una mayor disponibilidad de la información que gestionan.
- **Aumenta la resistencia frente a desastres:** los proveedores de servicios de La Nube disponen de sistemas duplicados que reducen la posibilidad de pérdida de información o de servicio en caso de un desastre.
- **Beneficios económicos:** la adopción de este modelo reduce los gastos asociados con la compra de nuevos sistemas o licencias de aplicaciones, con el mantenimiento de esos sistemas y con los gastos relacionados con el personal encargado de ello.

Pero así como existe una gran cantidad de ventajas, también hay desventajas que deben ser tomadas en cuenta a la hora de optar por el uso de este nuevo modelo de computación.

- **Servicios poco personalizables:** este puede ser el aspecto más crítico y con mayor dificultad del modelo. Por lo general, las aplicaciones bajo el esquema de SaaS no se pueden modificar.
- **Alta latencia:** todas las aplicaciones en La Nube sufren de este problema asociado a la latencia generada por las conexiones con las que el usuario se conecta a su infraestructura. Esta restricción hace que las aplicaciones que requieren la transferencia de volúmenes de datos considerables no sean adecuadas para este modelo.
- **Privacidad y seguridad de los datos:** aun cuando el proveedor del servicio se comprometa a garantizar la seguridad de las aplicaciones y la infraestructura, así como la privacidad de la información almacenada, existe un riesgo remanente que no puede ser eliminado. La información viaja a través de la red y permanece alojada en un medio que no se puede controlar, por lo que se incrementa el riesgo de que pueda ser interceptada o modificada por un tercero.

Conclusiones

El uso de servicios en La Nube ofrece a las empresas la posibilidad de acelerar sus procesos de negocios delegando parte de las tareas de la gestión de los sistemas informáticos. Por otro lado, el menor costo por el uso de estos sistemas junto con la posibilidad de ampliación o reducción de los recursos, permiten una mayor flexibilidad frente a las necesidades variables del mercado.

Sin embargo, para alcanzar la ventajas competitivas que ofrece este nuevo paradigma, las empresas deberán asesorarse y valorar cuidadosamente el impacto que la adopción de estas soluciones tendrá en la organización, así como establecer un acuerdo de nivel de servicio detallado con el proveedor para gestionar adecuadamente el modelo y conseguir las máximas ventajas sin incurrir en ningún tipo de riesgo para el negocio.

Fuentes y referencias:

Observatorio Regional de la Sociedad de la Información de Castilla y León (ORSI), Consejo Regional de Cámaras de Comercio e Industria de Castilla y León: "Cloud Computing". 2010.

<http://www.orsi.jcyl.es>

IBM Global Technology Services: "The new workplace: are you ready?". 2011.

Cisco: "Collaborating in the Cloud". 2013.



ARGENTINA GREEN BUILDING COUNCIL
Miembro Plata Fundador



Knoll interieur forma

Av. A. Moreno de Justo 140 | Piso 2º | Puerto Madero | C1107AAD
Ciudad Autónoma de Buenos Aires | Argentina
Tel.: (54 11) 4313 3232 | Fax.: 4313 0560
interieur@interieurforma.com.ar | www.interieurforma.com.ar

Para una nueva **CULTURA DEL TRABAJO**

Las nuevas oficinas de Technolab
en Montevideo

Technolab -empresa internacional con sede en Miami que provee servicios de consultoría, desarrollo de aplicaciones y capacitación en tecnologías de la información en 10 países de todo el mundo- se estableció en Montevideo en el año 2003 para enfocarse en la selección y capacitación de consultores especializados. La expansión del negocio hizo que la compañía decidiera relocalizar sus oficinas, para lo cual se estableció en el *World Trade Center Free Zone*, la primera torre corporativa con certificación LEED del Uruguay. El diseño conceptual de la nueva sede, a cargo de Contract Uruguay, propuso una configuración abierta, permeable y dinámica que privilegió las generosas vistas al río y a la ciudad con una estética industrial apoyada en el uso de colores vibrantes e instalaciones a la vista.



Los puestos de trabajo del área operativa se distribuyeron en islas de 6 y 4 posiciones dentro de un esquema de *open plan*.

Las nuevas oficinas de Technolab se encuentran en el piso 17° del *World Trade Center Free Zone*, la primera torre corporativa de Montevideo que cuenta con certificación LEED. En la construcción del edificio se utilizaron tecnologías y criterios sustentables orientados a la eficiencia energética, el cuidado del medio ambiente y la generación de espacios de trabajo más saludables.

Situada frente a la costa del Río de la Plata, la nueva sede cuenta con la posibilidad de utilizar la luz natural en casi la totalidad de su superficie útil, y goza de amplias vistas desde todas sus fachadas: la rambla, el Río de la Plata, el Puerto del Buceo y el centro de la ciudad de Montevideo.

A fin de sacar el mayor partido de esta situación, los puestos del área operativa se distribuyeron en islas de 6 y 4 posiciones dentro de un esquema de *open plan*, ubicados sobre los lados mayores

del perímetro del edificio. Esta disposición favorece la flexibilidad y se ajusta a la dinámica de este tipo de empresa, facilitando la posibilidad de crecimiento y reestructuración a futuro.

Los puestos de trabajo ubicados dentro de espacios cerrados, las oficinas privadas, la sala de juntas y una amplia cafetería destinada a acoger diferentes usos, se ubicaron sobre los lados menores del perímetro. Estos espacios cerrados cuentan con sus frentes acristalados, lo cual permite la comunicación visual con el *open space* del área operativa, favorece la integración y genera un ámbito diáfano y eficiente.

Por el contrario, las áreas de servicio y de apoyo (sanitarios, *phone booths* y sala de reunión informal) se concentraron en torno al núcleo central del edificio. La oficina no cuenta con áreas de copiado ya que la empresa lleva adelante una política de *paperless office*.



Área de espera.



Las áreas para reuniones informales están dotadas de un equipamiento informal y se encuentran integradas al open space.

La nueva sede de Technolab dispone de varias zonas para reuniones informales, cada una de las cuales lleva el nombre de un pintor uruguayo emblemático. Estas áreas se encuentran integradas al open space y están dotadas con un equipamiento informal consistente en puffs de distintos colores y pizarras, a fin de permitir el trabajo en grupos de distinto tamaño.

En los despachos privados se aplicaron vinilos que hacen referencia al carácter internacional de los clientes de la empresa, mientras que en los phone booths y los focus rooms se utilizaron motivos inspirados en los artistas plásticos que les dan nombre.

Tanto las diagonales de los cielorrasos como el juego de volúmenes girados que alberga el sector de servicios y los phone booths rompen con la ortogonalidad de la planta buscando dinamizar el espacio para generar un ambiente joven y fresco. El uso de cielorrasos parciales de yeso junto con el hormigón visto de la losa estructural del edificio y las luminarias colgantes confieren al ámbito una fuerte estética industrial, con acentos de colores vibrantes en los tabiques de yeso.

La configuración general del espacio apuntó a agilizar el entorno de trabajo, beneficiar la interacción e integrar a los distintos equipos. De esta forma se buscó promover entre los empleados los valores apoyados por la empresa con el fin de crear una nueva cultura del trabajo.

Con respecto a los sistemas técnicos, el acondicionamiento térmico se realizó a través de unidades de tipo fan-coil alimentadas por un circuito de agua helada, mientras que la sala de datos se climatizó mediante dispositivos enfriadores abastecidos desde un circuito independiente de agua de condensación.

Dado que las oficinas se encuentran en la primera torre corporativa con certificación LEED de Uruguay, las mismas cuentan con tecnología orientada a la eficiencia energética y al cuidado del medio ambiente. Los sanitarios disponen de sistema de doble descarga en inodoros, grifería temporizada y sensores de movimiento para la activación de las luminarias. En la iluminación general se utilizaron artefactos de alta eficiencia, lámparas Led y tubos fluorescentes T5 de alto rendimiento.



En los frentes de los despachos privados se aplicaron vinilos que hacen referencia al carácter internacional de los clientes de la empresa.



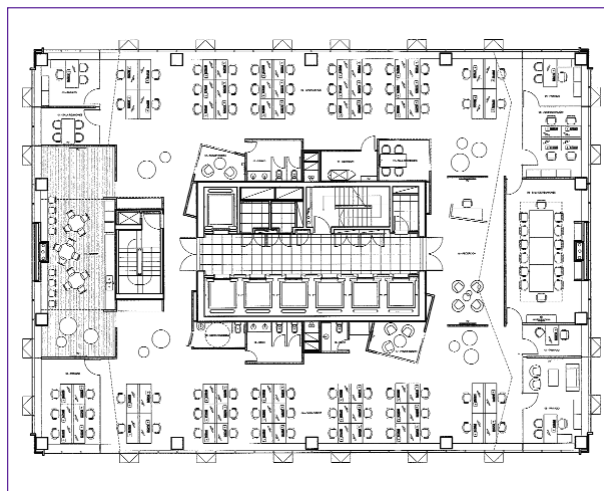
Los espacios cerrados cuentan con frentes acristalados, lo cual permite la comunicación visual, favorece la integración y genera un espacio diáfano y eficiente.



La amplia cafetería es un espacio multifuncional destinado a acoger diferentes usos.



Sala de juntas.



World Trade Center Free Zone, piso 17°

RECEPCIÓN

- 64 puestos de trabajo en open space.
- 2 despachos privados.
- 1 sala de acceso restringido para 6 posiciones.
- 1 despacho cerrado para 4 posiciones.
- 2 phone booths.
- 2 focus room.
- 1 sala de juntas.
- 1 cafetería.
- 1 server room.

FICHA TÉCNICA

Cliente: **TECHNOLAB (TCL Delivery Center).**
 Ubicación: **World Trade Center Free Zone, piso 17°, Montevideo, Uruguay.**
 Superficie: **712 m².**
 Plazo de ejecución: **75 días.**
 Año de ejecución: **2013.**
 Proyecto y dirección de obra: **Contract Uruguay.**
 Ejecución de obras generales: **Contract Uruguay.**
 Dirección general: **Arq. Daniel Flom.**
 Dirección de proyecto: **Arq. Jorge Vanni.**
 Coordinación comercial: **Arq. Carolina Capouya, Arq. Gabriela Carvallo.**
 Encargado de proyecto: **Arq. Gabriel Cárpene.**
 Documentación de proyecto: **Martina Rodríguez.**
 Dirección de obra: **Arq. David Wajner.**
 Diseño gráfico: **Contract Uruguay en colaboración con Technolab.**
 Fotos: **Andrés Negroni.**

PROVEEDORES

Cortinas: **ANNE DECOR | (0598) 29085671 | www.annedecor.com.uy**
 Cristales y carpintería de aluminio: **METALKRIX | (0598) 2622 5084/73 | ventasmetalkrix@gmail.com**
 Mármoles y granitos: **ABBATE & CIA. | (0598) 2514 3879 | aldo_maglione@abbatemarmoles.com**

Equipamiento integral de oficinas



creamos tu espacio

calidad y servicio

proyectos corporativos

respaldo y garantía



www.mobilart.com.uy

info@mobilart.com.uy

Bvr. España 2096 esq. Pablo de Maria | Tel: 24130484
 25 de Mayo 553 esq. Ituzaingó | Tel: 29164637



La revolución silenciosa

Estrategias para sobrevivir al *open space*



Aproximadamente el 70% de las oficinas actuales cuenta con una configuración de planta abierta. Con esta estrategia, las empresas aspiran a facilitar la colaboración, el intercambio de ideas y los encuentros informales. Pero no todas las personas ni todas las tareas se benefician con esto porque las características individuales de la fuerza laboral no son las mismas. Para algunos, esta tendencia está dañando los mismos objetivos que se espera promover.

Durante los últimos años, las tendencias que están dominando los cambios en el lugar de trabajo se han ido consolidando. Actualmente, un alto porcentaje de personas lleva adelante sus tareas en oficinas diseñadas en *open plan*, espacios abiertos sin barreras ni divisiones que buscan estimular la interacción de los trabajadores a fin de beneficiar la colaboración y la creatividad.

En estos nuevos entornos que privilegian el trabajo en equipo por sobre todas las cosas, los espacios privados han quedado reducidos a las cabinas telefónicas y los espacios de reunión. Pero los nuevos ambientes de trabajo abiertos y colaborativos no son, necesariamente, la solución ideal para todo tipo de tarea. El ruido, las distracciones, las interrupciones constantes y la falta de privacidad suelen ser las principales fuentes de queja por parte de los trabajadores, y pueden comprometer la tan ansiada productividad.

Por otra parte, tampoco hay que perder de vista las características individuales de la fuerza laboral. Algunos tipos de personalidad, como los introvertidos, prefieren los espacios tranquilos y la actividad solitaria, y se distraen con la interacción personal. El grupo de los extrovertidos, por el contrario, prospera en ambientes estimulantes, es muy sociable y no establece vínculos territoriales.

Los esquemas de planta abierta, que cada vez más empresas están adoptando como una estrategia para favorecer la colaboración, pueden estar muy bien para el extrovertido que se nutre de la interacción social; el introvertido, en cambio, que necesita espacios más tranquilos y silenciosos para prosperar, sufrirá las consecuencias. Pero también hay que tener en cuenta que hasta el trabajador más extrovertido en algún momento tendrá necesidad de privacidad.

Lo cierto es que la adopción sin reservas de la oficina de planta abierta puede transformarse en una fuente de problemas si no se tiene en cuenta que dos personas que tienen el mismo trabajo pueden necesitar diferentes espacios para llevarlo a cabo exitosamente.

Psicología de la colaboración

La colaboración no es simplemente la interacción entre colegas, se trata de dos o más personas que trabajan por un objetivo común en la creación de una nueva idea. La posibilidad de interacción y la socialización son dos ingredientes muy importantes para promover la colaboración pero, en última instancia, la personalidad de cada individuo será el factor decisivo.

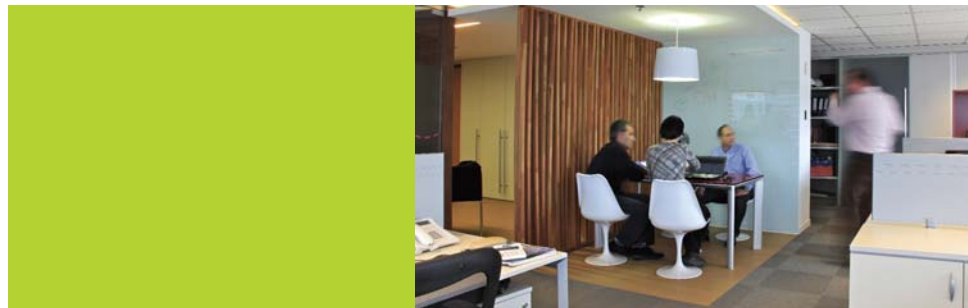
Por lo general, el diseño de los nuevos entornos de trabajo asume que todos los integrantes de la fuerza laboral tienen una personalidad similar sin tener en cuenta que lo que constituye un entorno productivo para unos puede resultar agotador para otros y viceversa. Las tendencias actuales en el diseño de espacios de trabajo son claramente mucho más estimulantes para los extrovertidos mientras que no parecen ayudar a los introvertidos a rendir al máximo.

Para comprender mejor las características de extrovertidos e introvertidos, comenzaremos aclarando algunos conceptos.

La palabra *personalidad* deriva de *persona* -término que se utilizaba en la antigüedad para designar a la máscara que portaban los actores de teatro- y puede definirse como el conjunto de pensamientos, sentimientos, actitudes y hábitos de conducta que cada individuo manifiesta en forma persistente a lo largo del tiempo frente a distintas situaciones, y que lo hacen único y diferente de los demás.

Esta inclinación a comportarse de una determinada manera a lo largo del tiempo significa que las personas tienen unas preferencias determinadas y buscarán ambientes acordes que apoyen el mejor desenvolvimiento de su personalidad.

A principios del siglo XX, Carl Jung, psiquiatra, psicólogo y ensayista suizo, desarrolló su teoría de la personalidad que agrupa a las personas en dos grandes tipos en función de su actitud general: los introvertidos y los extrovertidos. Jung considera la *actitud* como la predisposición de una persona a comportarse de una manera particular. Esta categorización de la personalidad ha influido en las teorías posteriores y es todavía muy mencionada en psicología organizacional y en la teoría de la gestión empresarial.



Extrovertidos e introvertidos

La extroversión y la introversión se relacionan con la tendencia de las personas hacia distintos tipos de actividades e intereses.

Las personas extrovertidas se caracterizan por la sociabilidad, la necesidad de excitación y cambio y, por lo general, son impulsivas. Además, suelen ser optimistas y amantes del buen humor. Pero también pueden ser agresivas, en el sentido de tener poca tolerancia a las frustraciones y poco control de sus emociones. El extrovertido típico es sociable, le gustan las reuniones, tiene muchos amigos, necesita de personas con quienes charlar y no le gusta trabajar en solitario; busca las emociones fuertes, se arriesga, hace proyectos y se deja llevar por impulsos del momento; tiene siempre dispuesta una respuesta rápida y, en general, le gusta el cambio; prefiere el movimiento y la acción.

Las personas introvertidas, en cambio, prefieren las actividades individuales a las grupales, tales como las tareas intelectuales o la lectura. Tienden a planear las cosas y desconfían de los impulsos. Se toman seriamente su trabajo, les gusta llevar una vida ordenada y tienen sus emociones bajo control. Raramente son agresivas y no suelen perder el control fácilmente. No necesitan a los demás para sentirse satisfechos, tratan de entender las situaciones con más interés que los extrovertidos y son más reflexivos.

En primera persona

Susan Cain es una joven abogada corporativa y psicóloga autodidacta que se define a sí misma como introvertida, y que ha escrito un libro que se ha convertido en la piedra angular de un movimiento que aspira a vivir y trabajar en un entorno más relajado. En una era en la que cotizan en alza la extroversión y la sociabilidad extrema, su libro *"Quiet: The Power of Introverts in a World That Can't Stop Talking"* es un éxito de ventas en los EE.UU.

En su libro, Susan Cain sostiene que, tanto las empresas como nuestra cultura en general, son esclavas de una idea que ella llama el nuevo "pensamiento grupal" (*groupthink*), que proclama que la creatividad y el éxito solo provienen del trabajo en equipo. Vivimos un auge desmesurado de lo grupal, de la gestión de equipos, de los espacios abiertos en las oficinas, de las sesiones de *brainstorming* y de las reuniones para todo, afirma. En este contexto, el entorno no parece estar pensado para dejar emerger las capacidades de las personas introvertidas, quienes pueden ser muy creativas e innovadoras si consiguen tener la privacidad y el aislamiento adecuados.

En la actualidad, cuenta Cain, prácticamente todos los trabajadores estadounidenses desarrollan sus tareas en equipo y un 70% trabaja en oficinas de planta abierta en las que nadie tiene un espacio propio. Hace hincapié en que durante las últimas 4 décadas, la cantidad promedio de espacio asignado a cada empleado se redujo un 60% en los EE.UU.: pasó de 46 m² en

La posibilidad de interacción y la socialización son dos ingredientes muy importantes para promover la colaboración pero, en última instancia, la personalidad de cada individuo será el factor decisivo.

Espacios personalizados

La personalidad determina, en gran parte, nuestras preferencias sobre la forma de interactuar con otras personas y sobre las tareas que llevamos a cabo. Por ello, el diseño de los ambientes de trabajo debe considerar los diferentes tipos de personalidad a fin de proveer una amplia gama de espacios que se adapten a cada estilo, y que contemplen la posibilidad tanto de brindar interacción como privacidad.

Muchos estudios sugieren que la innovación se nutre de la interacción entre las personas, por lo que resultará beneficioso generar oportunidades de encuentros espontáneos teniendo en cuenta que los buenos espacios de interacción también deben ofrecer el nivel apropiado de privacidad, el cual dependerá tanto del contenido de la interacción como de la personalidad de los interlocutores. Además de proveer áreas abiertas y públicas, puntos de café, etc., deben proporcionar zonas más protegidas y un poco alejadas de las miradas para poder mantener conversaciones más privadas.

Dado que los introvertidos se sienten más incómodos en las grandes reuniones de grupo que en las interacciones personales, la participación de este tipo de personalidad podría ser mejorada proporcionando espacios más discretos y privados.

Los psicólogos evolucionistas señalan la importancia de compartir la comida y la bebida por lo que estos espacios podrían ubicarse cerca de la cafetería.

Sabemos que las personas pueden obtener mejores resultados si desarrollan sus tareas dentro de un espacio físico estimulante y motivador, pero hay que tener presente que la estimulación excesiva puede provocar estrés y reducir el rendimiento en algunas personalidades. Los extrovertidos, por ejemplo, prefieren los ambientes vibrantes mientras que los introvertidos se sienten más cómodos dentro de un contexto más tranquilo. Por este motivo, los espacios ambientados con colores vivos y con música o ruidosos, pueden mejorar el rendimiento de los extrovertidos pero desmotivarán a los introvertidos.

La investigación también ha demostrado que las tareas complejas aumentan el nivel de excitación y por lo tanto se pueden hacer mejor en ambientes tranquilos, mientras que las tareas mecánicas y repetitivas pueden beneficiarse de un entorno más estimulante. La clave del diseño será proporcionar el equilibrio correcto de estimulación en los espacios de interacción (ruido y colores) y de calma en los más privados a fin de dar soporte a los distintos tipos de tarea y de personalidad.

La adopción sin reservas de la oficina de planta abierta puede transformarse en una fuente de problemas si no se tiene en cuenta que dos personas que tienen el mismo trabajo pueden necesitar diferentes espacios para llevarlo a cabo exitosamente.



Cain afirma que las personas que participan en grupos de trabajo tienden a sentarse y dejar que otros hagan la tarea. Imitan las opiniones de los demás y pierden de vista la suya propia, a menudo sucumbiendo a la presión del grupo. Apoyando esta teoría, el neurólogo Gregory Berns de la Universidad de Emory encontró que cuando se toma una postura diferente a la del grupo se activa la amígdala, un centro cerebral asociado con la sensación de miedo.

Otras investigaciones citadas en el libro sugieren que las personas son más creativas cuando disfrutan de privacidad y se ven libres de la posibilidad de interrupción. Pero, culturalmente, estamos tan deslumbrados por las personalidades extrovertidas que pasamos por alto la parte más tranquila del proceso creativo.

La única excepción importante que Cain subraya es el intercambio de ideas a través de los medios electrónicos tales como el e-mail o las redes sociales, por ejemplo, donde la colaboración entre grupos grandes supera a la producción individual. Esto se debe a que la protección que supone la pantalla mitiga muchos de los problemas del trabajo en grupo, afirma.

Sin embargo, su punto de vista no apuntala la idea del hombre-isla. Susan Cain tiene plena conciencia de que los trabajos académicos más influyentes que se llevan a cabo en la actualidad son realizados cada vez más por equipos que por individuos. Los problemas que enfrentan la ciencia, la economía y muchos otros campos son más complejos que nunca, y se necesitará una alta dosis de colaboración para resolverlos.

Pero para la autora, incluso si los problemas son diferentes, la naturaleza humana sigue siendo la misma. Y la mayoría de los seres humanos tienen dos impulsos contradictorios: necesitan no solo compartir y colaborar sino también un espacio para la intimidad y la autonomía. Es por esto que propone adoptar un enfoque más equilibrado para promover la creatividad y el aprendizaje. Las oficinas deben alentar las interacciones casuales pero al mismo tiempo deben permitir que las personas que lo necesiten se refugien en espacios privados cuando quieran estar solas.

Susan Cain ha producido una pequeña revolución con su libro en defensa de la introversión y la necesidad de espacios que den

respuesta a la necesidad de privacidad y concentración. Tanto, que desde muchas consultoras se está replanteando el paradigma del *open plan*: ¿hemos ido demasiado lejos con la renuncia al espacio individual?, ¿se ha priorizado la colaboración a expensas de la concentración?, ¿se ha subestimado la importancia del tiempo para el pensamiento individual?

Conclusiones

Vivimos en una cultura empresarial focalizada en el trabajo en equipo y la comunicación como motores para estimular la creatividad y la innovación, y donde las personalidades extrovertidas están muy valoradas. De hecho, los rasgos del extrovertido parecen ser extraordinariamente adecuados para el lugar de trabajo de hoy. Los introvertidos, en cambio, más reservados y tranquilos, no se encuentran tan a gusto en este ambiente sobreestimulante.

La mayor parte de los entornos de trabajo actuales dan soporte a las tareas grupales, pero las actividades relacionadas con el pensamiento crítico y la creatividad individual, no siempre se desarrollan eficazmente dentro de estos ambientes.

Si bien algunas oficinas cuentan con *phone booths* y salas de reuniones cerradas, se trata más de un gesto que de una auténtica vocación para brindar privacidad. El lugar de trabajo debe ofrecer más que la simple opción binaria de solos vs. juntos. Hay muchas razones para brindar flexibilidad junto con una variada gama de espacios que sirvan a una fuerza laboral diversa.



Fuentes:

Susan Cain: "Quiet: The Power of Introverts in a World That Can't Stop Talking". Random House Inc., 2013.
 Susan Cain: "The Rise of the New Groupthink". The New York Times Sunday Review, enero de 2012.
 Carl Jung: "El hombre y sus símbolos". Paidós, 1999.
 Jonathan Rauch: "Caring for Your Introvert". The Atlantic, marzo de 2003.

ARTE en la oficina

Detalle de "Suprematism". Kazimir Malevich, 1913.

Con la adopción de los nuevos estilos de trabajo basados en el conocimiento, las empresas han puesto el foco en la creatividad, en el aprendizaje y en la necesidad de atraer nuevos talentos. Algunos estudios llevados a cabo recientemente están demostrando que la exposición al arte y la cultura en el lugar de trabajo contribuirían al desarrollo de los procesos de pensamiento reflexivo e innovador. El arte también estimula la creatividad y la imaginación de la gente, así que tiene sentido exponer obras de arte en el lugar de trabajo. Además de ser una fuente de inspiración, el arte en la oficina reduce el estrés y mejora el estado de ánimo y la calidad de vida de todos los ocupantes.



Vista del lobby de la sede central de Saxo Bank en Copenhague, Dinamarca.

El arte en el espacio de trabajo tiene un enorme potencial como vehículo de expresión de la identidad de marca y como disparador para crear un ambiente estimulante.

En su forma más convencional, el arte corporativo tuvo, la mayoría de las veces, una función de simple decoración, de adquisición destinada a llenar un vacío en un muro, o de inversión orientada a reafirmar el estatus de la compañía. Actualmente, gracias a los nuevos conceptos sobre el espacio de trabajo centrado en las personas y en la creatividad, tanto los arquitectos y los diseñadores como las empresas se están dando cuenta del enorme potencial que tiene el arte como expresión de la identidad de marca y como disparador para crear un ambiente de trabajo estimulante.

Por este motivo, muchas empresas están buscando diferentes formas de incorporar el arte en el lugar de trabajo, ya que entienden que su valor también se manifiesta en el impulso que presta a la creatividad y la productividad de los empleados.

El aumento de la cantidad de trabajadores móviles también parece estar teniendo peso a la hora de decidir la adquisición de una obra. Algunas empresas están comenzando a utilizar el arte para crear entornos más acogedores y conseguir que a los empleados les resulte más grato volver a la oficina en lugar de trabajar en casa o en la cafetería. En ese sentido, el arte se puede transformar en una estrategia de retención de talentos muy importante para las empresas.

Pero muchos consultores especializados en el tema aconsejan que la instalación de una obra de arte en la oficina no sea una idea improvisada de último momento ya que, dependiendo de las características de cada composición, algunos factores tales como la iluminación y la carga deben ser considerados junto con la arquitectura.



Según una encuesta llevada a cabo a principios de 2013 por *International Arts Consultants* (IAC)¹ en asociación con el *British Council for Offices* (BCO)², la gran mayoría de los ocupantes de espacios de oficina reconoce la capacidad de la obra de arte para influir en diferentes áreas. El estudio se complementa con una extensa investigación realizada a través de entrevistas a los principales arquitectos y diseñadores de interiores, psicólogos conductuales y ocupantes de edificios corporativos que evaluaron el uso y los beneficios del arte en el entorno de la oficina actual. Estas son sus conclusiones:

■ Posibilita la creación de un espacio de trabajo más acogedor

La mayoría de las obras provoca una respuesta en la gente. La presencia de obras de arte en el lugar de trabajo puede mejorar el estado de ánimo y hacer que las personas se sientan mejor consigo

mismas y con sus compañeros de trabajo. El arte puede fomentar una sensación de identificación con los otros y, simplemente, alegrar el día de una persona. Además, muchos estudios prueban el papel del color sobre el comportamiento y el estado de ánimo del ser humano.

El 93% de los encuestados estuvo de acuerdo en que el arte hace que el lugar de trabajo sea más agradable tanto para el personal como para los clientes y los proveedores. El arte hace que la gente se sienta más a gusto en la oficina y también puede colaborar en la retención de personal.

■ Estimula la creatividad y aumenta la productividad

La incorporación del arte en la oficina no solo estimula la creatividad y mejora el bienestar individual y colectivo sino que, según sugiere la investigación, puede aumentar significativamente la productividad, especialmente cuando se invita a los empleados a participar en el proceso de selección de las obras.

La presencia de obras de arte en los pasillos, las salas de reuniones y las paredes de la oficina desestructura el arquetipo del espacio de trabajo tradicional creando un impacto intelectual que estimula el poder creativo de los trabajadores.

■ Ayuda a comunicar la imagen de marca y los valores de la empresa

Las obras de arte ofrecen una forma elegante y sutil para comunicar la imagen y los valores corporativos. La clave es hacerlo de una manera auténtica de tal forma que las imágenes y los mensajes contenidos en las obras realmente ayuden a comunicar la esencia de la compañía. Además, las iniciativas relacionadas con la promoción del arte y la cultura tienen un peso significativo en los programas de RSE.

■ Proporciona opciones que se adaptan a la flexibilidad de los nuevos entornos de trabajo

Los entornos de trabajo actuales se han convertido en grandes espacios abiertos polivalentes, donde la superficie para exponer una obra convencional es limitada. Por ello es importante considerar la inclusión de nuevas modalidades de expresión artística (arte cinético, arte digital, instalaciones, etc.) y la inversión en piezas que se puedan mover con facilidad, así como optar por soluciones de alquiler de obras con el fin de maximizar la flexibilidad del espacio.

■ Puede representar una buena inversión a largo plazo

El presupuesto para invertir en obras de arte debe ser manejado con prudencia. Las empresas deben invertir en piezas que pueden proporcionar un retorno de la inversión en el largo plazo optando por trabajar con los artistas emergentes más prometedores, lo que ahorra dinero y puede representar una buena inversión a futuro.

El informe también pone de relieve la naturaleza cambiante del trabajo, lo que significa que las formas de arte tradicionales pueden no ser tan eficaces en el nuevo entorno de oficina. Sin embargo, los nuevos esquemas de planta abierta, la creciente importancia de las áreas de descanso y el aumento de la flexibilidad laboral crean interesantes oportunidades para incorporar el arte en el espacio de trabajo. Y, si bien es cierto que las formas tradicionales del arte -pintura, grabado y escultura- siguen siendo las más populares, las nuevas creaciones tales como las obras integradas en forma de murales e instalaciones y el arte digital, también ganan adeptos.

La incorporación del arte en la oficina no solo estimula la creatividad y mejora el bienestar individual y colectivo sino que también puede aumentar significativamente la productividad.



Escultura de Peter Land en la sede central del Saxo Bank en Copenhague, Dinamarca



Color y significado

Las interpretaciones y los significados del color que se utilizan y fomentan conscientemente, se encuentran en todas las expresiones humanas: el arte, la arquitectura, la indumentaria, la heráldica, etc. Este simbolismo se establece de manera intuitiva y cambia de acuerdo con las diferentes culturas y grupos humanos e, incluso, entre personas de un mismo grupo. Esto permite que para un mismo color existan múltiples significados, en algunos casos, opuestos.

Uno de los estudios que se considera básico para el análisis psicológico del color es la "Teoría de los colores" de Goethe, ensayo escrito hacia 1810³ que contiene algunas de las primeras y más precisas descripciones de las sombras coloreadas, la refracción, el acromatismo y el hiperacromatismo.

En este ensayo, Goethe sostiene que nuestra psique dota al color de significado; el color es un símbolo de lo que sucede en nuestra alma. Los colores se pueden agrupar en dos tipos distintos: los colores positivos o activos que "causan una actitud animada, emprendedora, activa" (el amarillo, el

naranja y el rojo amarillento), y los colores negativos o pasivos que "se adaptan a un humor intranquilo, maleable, apasionado, tierno y lleno de emoción" (el azul, el azul rojizo, el rojo azulado).

Según Goethe, el rojo posee una gran dignidad y seriedad dado que, de acuerdo con su teoría, reúne en sí a todos los demás colores. El amarillo es "alegre y tiernamente activo", pero al reforzarse con el rojo se vuelve "más potente y magnífico", y se adapta más que cualquier otro color a "dar el sentido del calor y la delicia". El azul es "una encantadora nada", pero si se mezcla con el rojo, dando azul rojizo, nos pone nerviosos, llena nuestro corazón de inquietud y nos empuja a la inactividad.

Si bien la obra de Goethe no recibió mucha aceptación entre la comunidad física de la época, con el tiempo se ha aceptado que hay que distinguir entre el espectro óptico tal y como lo observó Newton, y el fenómeno de la percepción humana.

Fuentes:

Ingrid Calvo Ivanovic - <http://www.proyectorcolor.cl>

John A. Bratton y W.F. Garrett-Petts: "Art in the Workplace". Thompson Rivers University, Kamloops, B.C. 2004.

International Arts Consultants: "Making Art Work in the Workplace". 2013.

Premises & Facilities Management: "Art working in the workplace". Edic. julio de 2013.

³ Johann Wolfgang von Goethe: "Zur Farbenlehre" (1810).

SU PRÓXIMO ALIADO EN LA INTEGRACIÓN DE TECNOLOGÍA AUDIOVISUAL



- Proyección de imágenes y displays.
- Sistemas de audio para todas las necesidades, incluso las más complejas.
- Video conferencia LifeSize.
- Soluciones de conectividad, automatización y control completamente personalizadas.

5353-1110

Avda. Corrientes 1386,
Piso 11, oficina 1102
Ciudad Autónoma de Buenos Aires
www.proyecciones.net

 **Proyecciones
Digitales**

Diseño para todos II

Por un entorno que no excluya a nadie

En la entrega anterior abordamos las diferentes capacidades y aptitudes que tenemos como personas las que, incluso, cambian a lo largo de la vida, y también señalamos que existen situaciones que pueden dificultar nuestra relación con el entorno de manera transitoria. La conciencia de nuestra diversidad en cuanto a las capacidades también abarca los lugares de trabajo como ámbito fundamental donde se desarrolla gran parte de la vida, por lo que en esta segunda entrega abordaremos las estrategias de inclusión que hay que tener en cuenta a la hora de planificar un espacio físico accesible que abarque las distintas aptitudes de la fuerza laboral.



Cuando se menciona la discapacidad se hace referencia a los déficits y limitaciones de las personas que aparecen al realizar una actividad, o a las restricciones que surgen a la hora de participar en sociedad.

Las situaciones de discapacidad surgen cuando el diseño no contempla los diferentes estados de salud de las personas con relación a sus funciones corporales y sus capacidades -ya sea de manera temporal o permanente-, sus características personales (edad, sexo, etc.) y las condiciones ambientales y culturales en las que se desenvuelven.

Considerando esta premisa, podemos decir que la accesibilidad es el grado con el que todas las personas pueden utilizar un objeto, visitar un lugar o acceder a un servicio, independientemente de sus capacidades técnicas, cognitivas o físicas, y es una condición indispensable para la integración de todas las personas, independientemente de las posibles limitaciones funcionales que puedan tener.

Con respecto a los puestos de trabajo, será conveniente elegir un sistema que posea un amplio rango de ajustes de tal forma que pueda soportar una gran variedad de estilos de trabajo.

La accesibilidad del entorno construido es la condición que posibilita llegar, entrar, salir y utilizar la ciudad, los parques, los edificios y también los lugares de trabajo. Permite que las personas participen en las actividades sociales y económicas para las que se ha concebido el entorno construido.

¿De qué forma se puede crear un entorno universalmente accesible en un ambiente de trabajo?

Estrategias de inclusión

Las oficinas, por lo general, tienen la doble condición de ser centros de trabajo y de prestación de servicios. Por ello es necesario no solo que permitan un adecuado desarrollo de las actividades sino también el acceso y el uso de sus instalaciones a cualquier persona, con independencia de sus características y condiciones personales.

Los criterios a considerar para lograr la accesibilidad básica al entorno físico de las oficinas incluyen cuestiones tales como el diseño general de la planta, de las circulaciones (horizontal y vertical), los sanitarios, los servicios, las instalaciones y el acceso. Por otra parte, aspectos más específicos referidos a la iluminación, las terminaciones, el equipamiento, la maniobrabilidad de las puertas, etc., son factores que tendrán una gran influencia en el nivel de accesibilidad. Mencionaremos aquí algunos de los aspectos más relevantes:

• **El layout:** es difícil generalizar acerca de proyectos posibles, pero sí se podría afirmar que cuantas menos barreras arquitectónicas haya presentes, más accesible será el entorno de trabajo.

• **Los accesos:** los accesos deben mantenerse libres de obstáculos y, si la entrada no está a ras del piso, se debe colocar una rampa como alternativa a los escalones. Los timbres o equipos de control y aviso de acceso tendrán instalados sus mecanismos a una altura comprendida entre 0,90 m y 1,20 m, y serán accesibles para personas con discapacidad visual.

• **La circulación horizontal:** evaluar las circulaciones más transitadas teniendo en cuenta los espacios requeridos para que las personas con movilidad limitada puedan acceder a todas las áreas (salas de reuniones, archivos, fotocopiadora, cafetería, sanitarios, etc.). Deben comprobarse los anchos de paso, los espacios intermedios de maniobra y la inexistencia de obstáculos puntuales en toda la amplitud y altura específica de las líneas de circulación.

Los recorridos deben ser fácilmente localizables y debe cuidarse especialmente la señalización de los espacios (planos táctiles, paneles direccionales, etc.).

• **La circulación vertical:** los ascensores deben ser accesibles, tanto en lo que se refiere al espacio disponible en la cabina y la puerta, como al sistema de apertura y los controles.

En la medida de lo posible las escaleras serán rectas. Hay que poner especial cuidado en la iluminación y el tipo de pavimento puesto que ambos elementos afectarán directamente a las condiciones de accesibilidad y seguridad. Cuando no sea posible instalar una rampa o un ascensor habrá que proporcionar una plataforma elevadora.

• **Los pisos:** introducir algún cambio de color y textura cuando se producen desniveles en el piso a fin de alertar a las personas con discapacidad o limitaciones visuales. Es recomendable el uso de una alfombra antideslizante que facilite el tránsito a aquellos que se movilizan con muletas o sillas de ruedas.

• **Las puertas:** un cambio de textura en el piso, a cada lado de las puertas, puede servir para alertar a aquellos que tengan una disminución sensorial. Para evitar posibles colisiones es recomendable señalar las puertas (especialmente si son de vidrio o algún material transparente) con bandas de color contrastante colocadas a doble altura.

Las puertas automáticas deben tener una velocidad de apertura y cierre lo suficientemente lenta como para permitir que las personas con limitaciones en la movilidad puedan entrar y salir con tiempo suficiente.

En la medida de lo posible,
las escaleras serán rectas y bien
iluminadas y deben estar
complementadas con rampas.
Cuando no sea posible instalar
una rampa, habrá que proporcionar
una plataforma elevadora



• **El equipamiento:** cuando se proyecten muebles de recepción o escritorios de atención al público, estos deberán estar perfectamente adaptados para el uso por parte de todas las personas, teniendo en cuenta las alturas de trabajo y los espacios de aproximación.

Con respecto a los puestos de trabajo, será conveniente elegir un sistema que posea un amplio rango de ajustes de tal forma que pueda soportar una gran variedad de estilos de trabajo.

Los escritorios ideales son aquellos que presentan la posibilidad de ajustes en altura e inclinación del plano de trabajo. Las terminaciones antirreflecentes son preferibles a las brillantes, ya que los reflejos sobre la superficie pueden causar problemas de percepción a aquellas personas con disminución o limitación visuales.

Las sillas deben ser ajustables, de tal forma que el usuario, independientemente de su tamaño corporal, pueda apoyar los dos pies en el piso en forma plana, y acomodar el ángulo del respaldo y la altura de los apoyabrazos. Deben poder permitir una variedad de movimientos que permitan, tanto al trabajador sano como a aquellos con limitaciones en la movilidad, cambiar de postura periódicamente.

Las cajoneras deben tener ruedas para que puedan colocarse en la ubicación más cómoda para cada usuario, con una profundidad de cajones que no supere los 50 cm para poder alcanzar todos los objetos que contiene su interior.

• **Los archivos:** los archivos móviles o deslizantes requieren de menor esfuerzo para acceder a los documentos. Por otra parte los archivos abiertos resultan más accesibles que los cerrados para las personas con discapacidad.

- **La iluminación:** un adecuado nivel de iluminación en los ambientes de trabajo es importante para prevenir perjuicios en la visión de todos los trabajadores, y no solo a aquellos con déficits visuales. El nivel óptimo está entre los 300 lux y los 500 lux, y debería ser suplementado con equipos individuales, ya que cada persona necesita una cantidad distinta de luz: la gente mayor, por ejemplo, necesita por lo general mayores niveles lumínicos que los más jóvenes.

- **El ruido:** las personas con limitaciones auditivas encuentran mayor dificultad en comunicarse con sus colaboradores en un ambiente donde el ruido ambiente es elevado. Si pensamos que casi el 30% de las personas mayores presenta algún grado de pérdida de audición, encontraremos que aplicar alguna estrategia en el manejo del ruido beneficiará a virtualmente cualquier oficina.

- **Los sanitarios:** se recomienda la adaptación de un recinto único para ambos sexos con acceso independiente, lo cual permitirá su uso a las personas con discapacidad que necesitan asistencia en el baño. Su diseño se hará siguiendo las normativas vigentes.

- **La señalización:** en caso de que se requieran señales de acceso y avisos, estos contendrán las señales y sus respectivas leyendas debajo de los mismos junto con la información en escritura Braille (esta recomendación incluye las botoneras de ascensores). Además, el contraste entre el color de fondo y el frontal debe ser del 70% como mínimo. Los carteles y avisos se colocarán a una altura de entre 0,80 m y 1,00 m para que puedan ser vistos por todos los usuarios. A la hora de colocarlos habrá que tener en cuenta la diversidad de tallas y el punto de vista de quienes van en silla de ruedas.

- **Los sistemas de emergencia:** los sistemas de emergencia deben diseñarse siempre siguiendo los principios del Diseño Universal. Las alarmas deben tener un correlato auditivo, visual y táctil para poder ser percibidas por todas las personas, y las rutas de evacuación estar claramente marcadas.

- **Las condiciones de contratación:** la flexibilidad del horario de trabajo es otro factor que puede contribuir en un grado significativo a que algunas personas discapacitadas desempeñen su trabajo en forma satisfactoria. El teletrabajo también es una opción a tener en cuenta en algunos tipos de discapacidad.



La tecnología como factor de inclusión social y laboral

El avance de la tecnología ha permitido el desarrollo de productos y servicios que facilitan la vida de las personas con discapacidad. Así, 3 de cada 4 personas con discapacidad afirman que la tecnología ha mejorado su calidad de vida. Según los datos aportados por el *"II Informe sobre Tecnología y Discapacidad"* elaborado por la Fundación Adecco, el 60% de las personas con discapacidad utiliza productos de apoyo en su vida cotidiana.

Pero, además de mejorar el día a día de estas personas, las tecnologías son un factor esencial para el acceso al mercado laboral. Las personas con discapacidad sensorial son las que más emplean las tecnologías adaptadas en su puesto de trabajo (61%), seguidas de lejos por las personas con discapacidad física (21%) y las personas con discapacidad intelectual o psíquica (5%).

Gracias a diferentes soluciones tecnológicas, adaptaciones y productos de apoyo informático, numerosas personas pueden desempeñarse en un puesto de trabajo con normalidad y en igualdad de condiciones. Nos referimos, por ejemplo, a algunas de las siguientes soluciones:

- **Para personas con discapacidad física:** mesas regulables en altura, teclados con cobertores o teclas de gran tamaño, *mouse* virtual o ergonómico, etc.
- **Para personas con discapacidad visual:** pantallas de gran formato, lectores de pantalla para no videntes, impresoras de Braille, magnificadores de pantalla o lupas aumentativas, etc.
- **Para personas con discapacidad auditiva:** intérpretes de lenguaje de signos, emisoras de frecuencia modulada, prótesis auditivas, etc.

Del total de los encuestados con empleo, más de la mitad (51%) asegura que trabaja gracias a estas adaptaciones que utiliza día a día en su puesto de trabajo, en la mayoría de los casos, combinadas con tecnologías informáticas convencionales.

Si tenemos en cuenta la falta de accesibilidad que aún existe en nuestro entorno podríamos determinar que, en muchas ocasiones, la dependencia de las personas con discapacidad es una consecuencia directa de esta falta de accesibilidad.

En este sentido, las nuevas tecnologías cobran una importancia esencial para impulsar soluciones de diseño accesibles que fomenten la autonomía e independencia de las personas con discapacidad.

Impactos positivos

A pesar de los prejuicios por parte de los empleadores y de las barreras existentes (arquitectónicas, de comunicación, institucionales, etc.), la experiencia mundial de integración laboral demuestra que la contratación de personas con discapacidad es beneficiosa y rentable, tanto desde el punto de vista humano como económico.

- La mayoría de las personas tiene un rango de habilidades que las capacitan para realizar diversas actividades, independientemente de la discapacidad que tengan.
- Las personas con discapacidad, al haber tenido mayores dificultades para acceder al mercado laboral, muestran un mayor nivel de motivación. Su productividad y la calidad de su trabajo son comparables a los de otros trabajadores y, en muchos casos, superiores.
- La contratación de personas con discapacidad supone una notable mejora en la imagen social de la empresa ante los clientes, los competidores y la sociedad en general.

Aplicar los principios del Diseño Universal tiene como finalidad crear entornos que puedan ser utilizados por todos los usuarios, ya sean altos, bajos, obesos, zurdos, diestros, discapacitados, adultos mayores, jóvenes, etc.

El desafío no será, entonces, proyectar y construir lugares "especiales" -lo cual a fin de cuentas también es una forma de discriminación-, sino integrar a todos los usuarios independientemente de su condición física.



En caso de que se requieran señales de acceso y avisos, estos contendrán las señales y sus respectivas leyendas debajo de los mismos junto con la información en escritura Braille. Esta recomendación incluye las botoneras de ascensores.

Fuentes:

Organización Mundial de la Salud: "Informe mundial sobre discapacidad". 2011.
 Oficina Internacional del Trabajo: "Gestión de las discapacidades en el lugar de trabajo". 2002.
 World Economic Forum: "Global Population Ageing: Peril or Promise?". 2011.
 World Health Organization: "Active Ageing: A Policy Framework". 2002.
 Equipo de Accesibilidad de la Dirección General de Obras Particulares de la Municipalidad de Rosario: "Planes y exigencias para un proyecto arquitectónico de inclusión". 2007.
 Corporación Ciudad Accesible: "Manual de accesibilidad universal". 2012.
 Arturo Romero Salcedo: "Enfoque ergonómico en la accesibilidad al entorno laboral de trabajadores con discapacidad física". 2006.
 María Fernanda Stang Alva: "Las personas con discapacidad en América Latina: del reconocimiento jurídico a la desigualdad real". Centro Latinoamericano y Caribeño de Demografía (CELADE) - División de Población de la CEPAL. 2011.
 Ester Bódlalo Lozano: "Envejecimiento y discapacidad". 2004.



Tengo la solución para resolver las instalaciones más desafiantes y complejas. Me capacito constantemente con los mejores entrenadores y gracias a toda la información que me da Totaline, tengo un súper corbato que me permite hacer el mejor trabajo en cualquier circunstancia.

TOTALINE
 TODOS REPUESTOS ORIGINALES



LA PRIMERA CADENA DE REPUESTOS PARA LA INDUSTRIA DEL AIRE ACONDICIONADO, REFRIGERACIÓN, VENTILACIÓN Y CALEFACCIÓN.

Vedia 3616 • (C1430AH) Ciudad de Buenos Aires / Argentina (5411) 4014-5000

WWW.TOTALINE.COM.AR

La imagen corporativa

Los cambios tecnológicos y la globalización de los mercados han impulsado a las organizaciones a buscar nuevas formas de ventaja competitiva. El espacio de trabajo, como materialización de la imagen y los valores corporativos, constituye una herramienta clave para el posicionamiento de las empresas.

Frente al crecimiento de la competencia que impone el mundo globalizado, cada vez es más complicado para las compañías obtener un espacio dentro del mercado si no es a través de la creación de algún valor agregado que las diferencie. En este sentido, la imagen y la reputación corporativa constituyen dos herramientas que las empresas no pueden desestimar.

La imagen no es solo una cuestión de marketing, también es un instrumento estratégico. Reflejar una imagen positiva ayuda a contratar y a conservar a los empleados más talentosos, a aumentar las ventas y a construir relaciones estratégicas acertadas. Pero el prestigio y la imagen tienen un impacto aún más directo sobre el funcionamiento de las organizaciones a través de la influencia que pueden tener sobre la comunidad financiera que las califica e invierte en ellas.

Cultura, imagen e identidad

La *cultura corporativa* se puede definir como el conjunto de creencias, valores, costumbres y prácticas del grupo de personas que forman una organización. El término apareció en los años 60 como sinónimo de "clima organizacional".

Por su parte, la *identidad corporativa* es el conjunto de los símbolos, la comunicación y el comportamiento de una empresa basados en la visión y la misión de la misma. Podríamos decir que es lo que constituye su "personalidad". Es el resultado de su cultura, de su orientación estratégica y de su posicionamiento en

el mercado, y está en relación con los valores, y con la forma de ser y de actuar de la compañía y de sus integrantes.

La *imagen corporativa* puede ser definida como la representación mental de un modelo de la organización que el público se ha formado como consecuencia de la información que recibe sobre ella. Al mismo tiempo, esta imagen puede funcionar como el vehículo principal para reorganizar la cultura de una compañía con el fin de proyectar una imagen externa. Se conforma a partir de la identidad y la cultura corporativas para definir uno de los instrumentos más poderosos para el posicionamiento de una empresa.

La formación de la imagen corporativa es siempre un proceso largo y complejo ya que se trata de una representación mental y virtual, de una toma de posición emotiva. Puede haber casos en que una razón lógica y material haya articulado una imagen positiva o negativa, pero esta razón se transforma en todos los casos en creencias y asociaciones; y la imagen resultante es siempre un hecho emocional.

En todas las organizaciones debe existir una relación causa-efecto entre identidad e imagen. Se trata de que esta imagen no se forme de manera espontánea sino de construirla en relación con la personalidad de la compañía. En este punto será la comunicación empresarial la que posibilitará el proceso de transformación de la identidad en imagen y, dependiendo de su eficacia, la que determinará que dicho pasaje se produzca con éxito.

El valor de la reputación

La reputación corporativa -entendida como la opinión, el prestigio, la estima o la consideración en que es tenida una empresa- no solo se sostiene con la calidad del producto o servicio, el ejercicio de la responsabilidad social, la ética, las relaciones laborales y la correcta gestión de las cuestiones medioambientales, entre otras cosas, sino que también se nutre de la imagen percibida por parte de clientes, empleados y proveedores.

A lo largo de los años, los estudios que trataron de comprender el complejo fenómeno de la reputación corporativa trasladaron el foco desde el punto de vista del consumidor hacia la opinión de los empleados. Algunas investigaciones sugieren que la reputación de una compañía aumenta cuando la opinión del personal es superior a la de los clientes, y disminuye cuando está por debajo. La confianza, el sentido de pertenencia, el orgullo, la lealtad y la identificación de los empleados con los valores de la empresa parecen ser mejores herramientas de marketing que la seducción del cliente.

La reputación es para las empresas de una importancia invaluable, un proceso de largo plazo que debe estar basado solamente en información veraz y real de la compañía.

Arquitectura corporativa

Las oficinas de una empresa representan la materialización de la imagen y los valores corporativos. Por eso, cuando se comienza la tarea de diseñar un espacio de trabajo se vuelve imprescindible estudiar a fondo su planeamiento estratégico y conocer a las personas en todos los niveles jerárquicos para poder entender su cultura y su identidad.

La arquitectura corporativa cumple un rol protagónico en el fortalecimiento y en la creación de la cultura que la empresa desea implantar o reforzar. El diseño del espacio de trabajo debe abordarse desde una perspectiva que lo reconozca como una manifestación de los valores de la organización.



El espacio de trabajo representa la materialización de la imagen y los valores corporativos, y constituye una herramienta indispensable para lograr un posicionamiento en el mercado.

Una organización que se preocupa por la salud, el confort y el bienestar de su personal, seguramente tendrá mejor imagen que otra que descuida las instalaciones, tiene equipamiento de baja calidad o mobiliario en mal estado. Brindar a los empleados la posibilidad de contar con espacios confortables, ergonómicos y saludables influye directamente sobre la percepción que ellos mismos tienen sobre los valores de la empresa, al mismo tiempo que alimenta el círculo virtuoso de la reputación institucional.

En la actualidad, muchas empresas apuestan también a crear espacios especialmente dedicados a la relajación y el esparcimiento, junto con otros beneficios tales como masajes o clases de yoga y meditación. Estas iniciativas representan un claro mensaje de empatía con el empleado, lo cual repercute en el clima interno y, en consecuencia, en la reputación interna de la compañía.

Otros aspectos importantes que se pueden desarrollar desde el diseño de los espacios de trabajo -y que también tendrán un impacto directo sobre la imagen y la reputación de la empresa-



son el cuidado del medio ambiente y la sustentabilidad. Los diseños que privilegien el aprovechamiento de la luz natural y las vistas para la mayor parte de los empleados, que cuenten con iluminación de bajo consumo y sanitarios que promuevan el ahorro de agua, que cuiden la calidad del aire interior, que dispongan de instalaciones accesibles para personas con capacidades diferentes, entre otras muchas iniciativas posibles, estarán ayudando a construir valores que redundarán en un afianzamiento de la imagen corporativa.

Los espacios de relajación y esparcimiento benefician el clima interno y la reputación de la organización.

Fuentes:

Maria de la Luz Casas Pérez: "Como te ven te tratan: el manejo obligado de la imagen corporativa". Revista ExAula, agosto de 1999.

Martin Pickard: "The F Word on Reputations". P&F Magazine, julio de 2006.

Victor Gordo: "El poder de la imagen pública". Edamex, 2001.

Norberto Chaves: "Arquitectura y marca corporativa".



yoo
SPACE

SERVAS

SERVAS EN EL MUNDO
PRESENTE EN TORRES
YOO PANAMÁ

Yoo Panamá es una lujosa torre residencial hotelera comercial, conformada por tres edificios con espectaculares vistas al mar y a la ciudad. Se trata de lo último en cuanto a diseño en dicha ciudad; la torre residencial contará con departamentos tipo loft, penthouses o triplex, como así también un sector con servicios spa, restaurantes y salón. Este exclusivo edificio deslumbrará con su suntuoso parque inclinado de tres niveles, que termina en un impresionante mirador de la Bahía de Panamá y el Océano Pacífico.

Entre variadas comodidades, posee una pileta para niños y adultos con distintas profundidades. Suntuosas salas de usos múltiples y todo tipo de servicios.

Ascensores Servas proveerá a Yoo Panamá de una completa flota de ascensores y escaleras mecánicas. Al ser una de las construcciones más altas de Latinoamérica, ha requerido de un exhaustivo análisis de antecedentes y tecnología para poder resolver eficientemente el traslado de pasajeros a gran altura, y con gran exigencia de prestaciones, confort y alto tránsito. Ascensores Servas fue la empresa seleccionada, y ésta destinó la tecnología más innovadora, con aplicaciones avanzadas de electrónica e informática que resuelve con solvencia la exigente complejidad de cumplir cuatro objetivos de Yoo Panamá para su complejo: seguridad, velocidad, confort e innovación tecnológica. Todo esto asegurando, además, capacidad de transporte y tráfico pesado.

SIEMPRE A LA VANGUARDIA

Ascensores Servas es el mayor fabricante de ascensores de Argentina y el más importante del continente. Es referente de exportación en nuestro país. Además es la única fabrica de equipos de estaciones mecánicas robotizadas. El sostenido crecimiento de la compañía, tanto en el mercado internacional como nacional y la participación en los mercados de Sudamérica, Centroamérica y México, permiten brindarles a los clientes un respaldo y confiabilidad que solo una empresa con esa trayectoria y experiencia puede garantizar.

La planta argentina, totalmente robotizada y automatizada cuenta con equipamiento tecnológico de avanzada, que permite fabricar la totalidad de los componentes de acuerdo a estrictas normas de calidad internacional, alcanzando así el máximo nivel de excelencia, sinónimos de la identidad de los Ascensores Servas. Los pilares de la empresa tienen que ver con la constante innovación industrial, la búsqueda de las mejores y más avanzadas tecnologías.

Cuando los modernos edificios impulsaron la necesidad de elevarse con un medio rápido, seguro y eficaz, Ascensores Servas aceptó el desafío. Es la única firma del rubro que encara la provisión completa al exterior, desde el proyecto hasta su instalación. Para Ascensores Servas, el ciclo es el límite.

SERVAS

SEGURIDAD Y EFICACIA GARANTIZADAS

Yoo Panamá, uno de los diez complejos de edificios más altos de Latinoamérica y diseñado por el afamado Estudio Internacional de Diseño Philippe Starck, cuenta con los ascensores de la empresa argentina SERVAS. Visite el emprendimiento y disfrute de nuestros equipos en plena operación.

ASCENSORES SERVAS fabrica e instala en YOO PANAMÁ una completa flota de ascensores, escaleras mecánicas y plantas de energía a saber:

ARTSTOWER - T2

3 ASCENSORES en grupo, / 8 paradas, 5 m/seg de velocidad (300 m/min), botonera "Touch Screen" y Convencional, cabinas en madera, acero, espejo y vidrio y 1350 kg de capacidad de carga.

ARTSTOWER - T1

3 ASCENSORES en grupo y 1 ASCENSOR de servicio. Cuenta con 70 paradas, 5 m/seg de velocidad (300 m/min), botonera "Touch Screen" y Convencional, cabinas en madera, acero, espejo y vidrio y 1350 kg de capacidad de carga.

YOOTOWER

6 ASCENSORES en grupo que cuentan con 60 paradas, 4 m/seg de velocidad (240 m/min), botonera "Touch Screen" y Convencional, cabinas en madera, acero, espejo y vidrio y 1350 kg de capacidad de carga.

LOBBY PRINCIPAL

4 ESCALERAS MECÁNICAS con vidrios de color amarillo artificio y luceros balaustrada, las cuales permiten el acceso directo de planta principal Lobby en primera nivel.

PLANTAS DE ENERGÍA

Grupos SERVAS - ENERGY, 10 plantas de energía de 600KVA y 6 de 720KVA cada una.

OBRAS DESTACADAS

La calidad de tecnología de Ascensores Servas puede resumirse en:

- Biblioteca Nacional
- Torre ANILL (Uruguay)
- Secretaría de Industria y Comercio
- Hotel Hilton
- Torre PLUVIA Maracaibo (Venezuela)
- Ministerio Defensa Venezuela (Venezuela)
- Torres ART - Yoo (Panamá)
- Hotel Montreux São Paulo (Brasil)
- Hotel Pestana São Paulo (Brasil)
- Torre Estrella del Sur
- Torre Madrid
- Torre Libertador 336

ARQ.ZILLO

CONSTRUCCIONES EN SECO

- DISTRIBUIDORES E INSTALADORES OFICIALES DE DURLOCK.
- COMERCIALIZACIÓN DE MATERIALES PARA LA CONSTRUCCIÓN EN SECO.
- CIELORRASOS SUSPENDIDOS.
- CIELORRASOS DE PVC.
- PISOS FLOTANTES.
- AISLACIONES ACÚSTICAS Y TÉCNICAS.
- ALDRILLO.
- ABERTURAS PARA SISTEMAS DE CONSTRUCCIÓN EN SECO Y DURLOCK.
- ENVÍOS AL INTERIOR.
- PRESUPUESTOS PERSONALIZADOS.

info@arqzillo.com.ar | www.arqzillo.com.ar

caporaso® Soluciones a medida en equipamiento de oficinas.
Asesoramiento y Tecnología



CUBE es nuestro nuevo diseño de mobiliario para oficinas que incorpora el concepto de sustentabilidad, a partir del aprovechamiento de los recursos y la reutilización de las materias primas para su producción.

Accredita ISO 9001 - Calidad de Servicio. Argentina.
9111 541 7276 - 7125 541
www.caporaso.com.ar



Privasol
Cortinas Inteligentes



Enrollables Venecianas Verticales Orientales



5 AÑOS DE GARANTÍA PRIVADO

Privasol | Fábrica:
Calle 49 (ex Libertad) N°7101 cp. 1655 Bz. As. Arg.
Tel: (5411) 4729 0477 / Fax Directo: (5411) 4729 0839
Showroom: Avda. Belgrano / Os cp. 1092 Capital Federal Bz. As. Arg.
Tel: (5411) 4341-1209 | info@privasol.com.ar | www.privasol.com.ar

Arean
Materiales eléctricos
Iluminación Técnica

60 AÑOS AVAN
NUESTRA EXPERIENCIA

ESPECIALISTAS EN ILUMINACIÓN TÉCNICA

ILUMINACIÓN
ILUMINARIAS • LAMPARAS • FUENTES DE LUZ TECNICA
DATOS
DIP • CONDUCTOS EN DIFUSION
ENERGIA
SOL FOTOS • CONDUCTORES • CABLES GRACIAS

ADIMATEL

Oficina: 1901 • 12101 (AA) • Buenos Aires, Argentina
Tel./Fax: 4574-5844 (línea gratuita) • E-mail: ventas@arean.com.ar

ag

AG CRISTALES S.A.
cristales espejos carpintería metálica

Vidrios y Espejos

Mamparas y mesadas para Baño

Frentes y Divisores en Cristal Templado

Laminados y Multilaminados de seguridad

Frentes de Placards

Carpintería de aluminio

Cerramientos

Construcción & Decoración
Instalaciones & Trabajos Especiales

Tel. Fax +54 11 4581 7510
Gallicia 1223 (1416) | CABA | Argentina.
info@agcristales.com.ar | www.agcristales.com.ar

EL CONGRESO PARA LA OPERACIÓN DE EDIFICIOS MODERNOS

tecno EDIFICIOS

EXPO & CONFERENCIAS



AUTOMATIZACIÓN Y SEGURIDAD ELECTRÓNICA

NOVIEMBRE 7 & 8, 2013
PLAZA MAYOR
CENTRO DE CONVENCIONES Y EXPOSICIONES
MEDELLÍN, COLOMBIA

CLIMATIZACIÓN Y SUSTENTABILIDAD Y EFICIENCIA

Para más información:

Tel +51 (051) 248 8334
Tel +57 (05) 400 6330
Tel +57 (05) 448 6334
Tel +57 (05) 448 6334
Tel +57 (05) 448 6334

Organizado por:
ACR
Asociación de Constructores de Edificios
SEGURIDAD

WWW.TECNOEDIFICIOS.COM

ESTUDIO DE ARQUITECTURA
EMPRESA CONSTRUCTORA

INNOVACIÓN Y CALIDAD A SU ALCANCE

ARQcropoljs
construcciones

OFICINAS • BANCOS • FÁBRICAS
LOCALES • OBRA HÚMEDA Y SECA



Tel.: (54 11) 4302 3038
info@arqcropoljs.com.ar
www.arqcropoljs.com.ar

taugen
Seguridad
Electrónica

Detección de Incendios • Circuito Cerrado de TV
Control de Accesos • Detección de Intrusión • Audio

Díaz Colodrero 3339 (C1431FMR) Cap.Fed.
Tel./Fax: (5411) 4542-6353
www.taugen.com.ar • info@taugen.com.ar



Entre Ríos 2572
(CP1704) - San Justo
Tel./Fax: 011-4659-9142
e-mail: imcristales@yahoo.com.ar



Tel.: 20669164
José León Cabezon 3595
www.m2dconstructora.com.ar



Cableado estructurado - Fusión fibra óptica
Termografía infrarroja - Ingeniería
Distribuidor mayorista de materiales eléctricos

Av. Castañares 6180 Cap. Fed.
Tel.: 4602 1751
e-mail: info@simecsrl.com.ar



- Aire Acondicionado
- Calefacción
- Ventilación

Calle 62 N°1393 e/ 22 y 23 - La Plata • Tel./Fax: 0221 453 2828
e-mail: escala@speedy.com.ar



Soluciones de conectividad y energía.
Sistemas de automatización y comunicaciones.
Consultoría. Soporte técnico y asesoramiento.

Col.: (15) 5713-3962 • NEXTEL: 54*535*5264
sergio_sm76@hotmail.com



- Arquitectura tradicional, proyecto, dirección y construcción.
- La arquitectura como expresión de la imagen corporativa.
 - Interiorismo de oficinas, obras llave en mano.
- Consultoría empresarial planeamiento estratégico de los espacios.
 - Racionalización, productividad y reducción de costos.

Av. Córdoba 795, Piso 1º - Of. 7 (C1054AA6)
Tel.: 4312 6313 rot. / ccjarq@fibertel.com.ar / www.ccjarq.com.ar



- Servicios de limpieza
- Construcción
- Facility Services
- Mantenimiento

Granaderos 190 Planta Baja (C1406RDB) Cdad. de Bs. As.
Tel.: 4634-2104 - e-mail: servyar@speedy.com.ar
www.servyar.com.ar



+5411 15-5124-6158
+5411 4650 3862 / 4978 8188
casmer@speedy.com.ar



HUBERMAN Y ASOCIADOS
construcciones civiles - instalaciones industriales

- Atención personalizada, profesionalismo, control de avance y estándares de calidad nos definen como solución para nuestros clientes.
- Más de 25 años de trayectoria avalan nuestra experiencia.



- Obras Nuevas
- Refacciones
- Locales Comerciales
- Oficinas
- Instalaciones Industriales

www.hubermanyassociados.com.ar - Av. San Juan 1950 11°E
(C 1232 AAO) - Tel. /Fax: 5411 4304 8510 / 4304 2888

Facility Management - Space Planning
Proyecto - Dirección de Obra
Arquitectura Corporativa
Relocalización - Administración - Data Centers



Oficina Madrid - España

BALCO

L. N. Alem 1134 - Piso 10° - C1001ART - Ciudad Autónoma de Buenos Aires
Teléfono: +54 11 4310 4675 - facility@balco.com.ar - www.balco.com.ar



**CONSTRUCCION
EN SECO**

- Tabiques [PI. Roca de yeso]
- Revest. [PI. Roca de yeso]
- Cielorrasos acústicos
- Cielorrasos desmontables
- Cielo [PI. Roca de yeso]
- Cielorrasos metálicos

Ventas: Uspallata 618 (CP 1143) Capital Federal
Tel/Fax: 4361-1480 - 4307-7700 / 1970
E-Mail: administracion@arsecsa.com.ar



**SISTEMAS
DE PROTECCION
CONTRA INCENDIOS**

- Servicios de Ingeniería y Asesoramiento integral para la Protección contra Incendios en la Industria Petrolera y Química bajo normas locales e internacionales (NFPA 12, 13, 15, 16, 20, 24, 30, 72, 101, 850, 851, etc.).
- Montaje de Instalaciones de Sistemas contra incendios a base de agua, gases y detección.
- Pruebas y mantenimientos según normas vigentes.

RIVADAVIA 969 2º B (C1002AM) C.A.B.A.
TEL./FAX: (5411) 4345 4547 / 4703 - 5276 9617
info@incendiocassi.com.ar

www.incendiocassi.com



Limpeza final de obra y limpieza diaria.
Venta e instalación de alfombras, pisos vinílicos, pisos flotantes
y pisos de goma.
Lavado de alfombras, carpetas y cortinas roller.
Venta e instalación de cortinas roller.

Curapaligüe 447 - 2ºB, CABA
11-15-3303-0584
info@fgobrasyservicios.com.ar



Cel.: (15) 5472-3521 • Chacabuco 2871, San Fernando.
matitrench@hotmail.com



Tel.: +5411 4504 2680 - Lavallol 4025 PB "B"
C.A.B.A. (CP 1419) B.A. Argentina
e-mail: corel-obras@yahoo.com.ar



PROYECTOS E INSTALACIONES
AIRE ACONDICIONADO - CALEFACCIÓN - VENTILACIÓN
Av. Rivadavia 10.229 (C1408AAC) C.A.B.A.
Tel/Fax: 5290 7070 ldingeneria@ldingenieria.com.ar
www.ldingenieria.com.ar



PREFEMAR S.A.
MARMOLES Y GRANITOS

Marlano Acha 1491 (1430) - Capital Federal
Tel.: 4555-0434 • Fax: 4552-0532
prefemar@telecentro.com.ar • www.prefemar.com.ar

S.C.P.
Construcciones S.R.L.

Maipú 1460 • Villa Maipú • (1650) San Martín
Tel/Fax: 4839-0865 • fpaduan@ciudad.com.ar



GHALU S.A.
• Pintura interior y exterior
• Revestimiento texturado
• Trabajos en altura

3 de febrero 3218 1º (B1644CUT) Victoria - Pcia. de Bs. As.
Tel.: 4725 2449 • Fax: 4744 6453
e-mail: ghalu.info@gmail.com



Arregui 4485 (C1417GNQ)
Capital Federal - Buenos Aires
Tel/Fax: 4566-4215 • e-mail: pintura@macherione.com.ar
www.macherione.com.ar

Duplique sus m²



In DH Systems desarrollamos un sistema de archivo que se compone de un conjunto de módulos deslizantes sobre rieles que permiten la utilización de un único pasillo de acceso, duplicando la capacidad de archivo de los diseños tradicionales. Su equipamiento interior puede variar de acuerdo a las necesidades del cliente. El movimiento es mecánico por medio de una manivela ergonómica, que asegura un suave y fácil deslizamiento de uno o varios módulos en forma simultánea.

Optimizan el tiempo de búsqueda.
Ahorran de 50% a 70% de espacio de guardado.
Controlan el acceso a la información.
Facilitan el acceso a la información.
Gerenciamiento por software.

SERVICIO DE MUDANZA DE DOCUMENTACION Y ARCHIVOS

Contamos con profesionales experimentados que poseen sólidas herramientas y metodologías sustentadas con normativas de procesos.



DH SYSTEMS
INTERGROUP
SISTEMAS DE ARCHIVO Y ALMACENAMIENTO

(54 11) 4 207-3555

www.dhsystems.com.ar. Visite nuestro sitio y conozca todas las soluciones en logística de almacenamiento.



Excelencia en gestión de Servicios Integrales

-  **Operación y Mantenimiento Integral**
de edificios e instalaciones.
-  **Limpieza Especializada**
para oficinas, laboratorios, centros de salud, plantas industriales y centros comerciales.
-  **Servicios de Soporte / Personal Temporario**
recepción, mensajería, correo interno, cadertería, help desk, y cafetería.

ALGUNAS DE LAS EMPRESAS QUE NOS ELIGEN:

IBM • Four Seasons • Arcor • Kraft Foods • Avon • Acindar • TetraPak • Colgate • Nestle • SKF • 3M • Lenovo • Procter&Gamble •
Unilever • Coca Cola • Telecom Argentina • Hewlett Packard • Motorola • Wal Mart • Chevron • Royal Canin • PepsiCo • Fargo •
Sony Music • HSB • Banco Comafi • Molinos Rio de la Plata • La Rural • Fate • Exxon Mobil • KPMG • Parshyatt • MTV • La Nación •
CHB Hamen • Givaudan • Droguerías del Sur • Cargill • IFF • General Mills • Marsal O'Farrell • Arla Food • Calchaquí • Aluflex •
Verizon • Provencor • Oracle • Teletext • Envases del Plata • Prysmian • Nokia Siemens • Masisa • Femsa • ABB • Malhe • Skanska •
DirecTV • YPF • Bahone • Laboratorio Casasco • Falabella • Complejo Delfines Guarani • La Virginia • Compañía Cerveceros •
Masallón Particulares • DSM • Faurecia • Schlumberger • Ball Packaging • Sintaris • Fecovita • Constructora Sudamericana • Urbaser.