

tendencias

Coworking

espacios

**Un espacio para
la creatividad**

#60

Abril 2013

www.facilitymagazine.com.ar

hay algo mejor que
buscar el mobiliario que sus
oficinas necesitan:
elegirlo.



cada vez más corporaciones y
empresas diseñan sus nuevos
proyectos arquitectónicos
integrándolos totalmente con
su branding.

las desarrolladoras y los facility
managers necesitan que los
proveedores de mobiliario
exhiban los procesos auditados
y certificados necesarios para
tomarlos como estándar en
evaluaciones para proyectos
locales, regionales o globales.

en Giuliani tenemos desde hace
más de 65 años un criterio de
alto standing en los procesos,
el diseño y la calidad para cada
producto, con ese grado de
personalización que todo cliente
espera de un auténtico líder.

Giuliani
mobiliario corporativo

Pacífico & Caribe

Argentina
Bolivia
Chile
Colombia
Costa Rica
Dominicana
Guatemala
Haití
Honduras
Panamá
Paraguay
Perú
Uruguay

www.giuliani.com.ar



WORKTECH™ 13 São Paulo

work • workplace • technology • innovation

Clases Magistrales 8 de mayo de 2013
Rochavera Unilever Office, Sao Paulo

Conferencia 9 de mayo de 2013
The Dow Chemical Company, Sao Paulo

WORKTECH Buenos Aires y WORKTECH Santiago ya están en proceso de desarrollo. Si está interesado en participar como orador o como sponsor, por favor contáctenos enviando un mail a caroline.bell@unwired.eu.com

WORKTECH13 San Pablo convocará a algunas de las personalidades más brillantes y destacadas para debatir, analizar y divulgar las últimas ideas sobre el futuro del trabajo y los espacios de trabajo. Será una oportunidad para compartir experiencias y nuevos conocimientos junto con más de 180 profesionales de alto nivel relacionados con el Real Estate, el FM, la tecnología, la gestión, la arquitectura y el diseño, entre otros.

Para más información, visite www.unwired.eu.com/saopaulo

Los temas más destacados de la agenda son:

- Unilever adopta el *Agile Working*. Los retos que representa el desarrollo de esta nueva estrategia laboral en la cultura empresarial brasileña.
- Las estrategias para incrementar la movilidad de los empleados y la gestión por resultados.
- La visión de Intel para el año 2020 y el Proyecto Morrow.
- Una nueva investigación sobre las tendencias y las fuerzas que están modelando nuestra forma de trabajar, vivir, aprender y disfrutar del ocio.
- Rompiendo las barreras, el programa de *Agile Working* de Cisco. Caso de estudio.
- Microsoft: nuevas formas de trabajo.
- Las últimas novedades en *Coworking* y mucho, mucho más...

Principales oradores...



Jose Luis Sanchez
Regional Director,
Latin America,
3G Office



Cezar Taurion
Technical Evangelist,
ISV & Developer
Relations at IBM



Philip Ross
Futurologist & CEO,
Cordless Group &
UNWORK



WorkTech13 San Pablo es un foro para todos aquellos interesados en el futuro del trabajo y los espacios de trabajo, en el Real Estate, la tecnología y la innovación.

Photograph by André Stefano / SPCVB

Sponsors →



Partners ↘



Act Natural.

Reaviva. Reconecta. Reencienda.
Urban Retreat™ enamorate de nuevo de
todo: el color y la textura.
En la oficina, por lo menos.

Producto: UR201™ Color Stone.
100% Fibras Recicladas.



Para más información llame al +56 2 893 9380 o visítenos online en www.interface.com.
Mission Zero y el logo Mission Zero son marcas registradas de Interface, Inc.

Distribuidores

Argentina:

KALPAKIAN + 11 4322 9039

Chile:

KALPAKIAN + 02 6510722

Colombia:

ARISTA+ 571 321 4100 | INSIGMA + 571 691 5649

Uruguay:

KALPAKIAN + 82 2709 2300

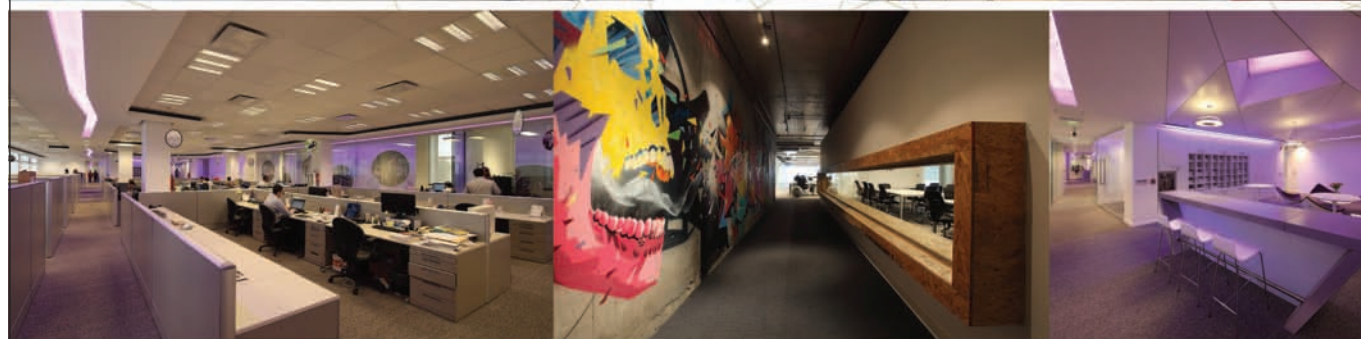
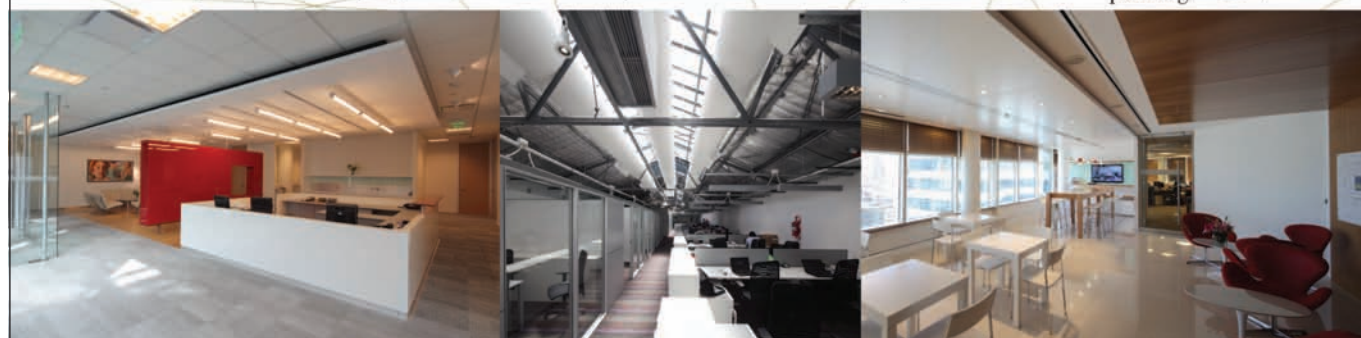


Interface®

Servicio Integral de Relocalización de Empresas

| Consultoría | Arquitectura de Interiores | Space Planning | Gerenciamiento |
| Data Centers | Logística de Mudanzas | Asesoría a Desarrollistas |

BAP.
buenos aires
planning



Tel.: (+5411) 4702-1771(Rot), 5433-9715 /16 | Pico 1641 - 2° B (C1429EEB) - CABA.
bap@baplanning.com - www.baplanning.com

Cambiamos.

Tu espacio.
Tu forma de trabajar.

 **rubinat**

Arquitectura Corporativa,
Farmacéutica, Cosmética,
Veterinaria y Alimenticia.

(54 11) 4761.1890
info@rubinat.com.ar
www.rubinat.com.ar



LA MERCANTIL ANDINA S.A. - Compañía de Seguros. Nueva Sede Corporativa CABA, Argentina. Areas Operativas. Superficie: 1.995 m². Febrero 2013.



LÍNEA OPERATIVA SISTEMA 2.
NORMA ITALIANA DE CALIDAD
UNI EN CERTIFICADA.

ACCREDIA   



Buenos Aires | Rosario | Córdoba | Humboldt
www.vahume.com

 VahumeMueblesdeOficina

Vahumê
Muebles de oficina



Cumplimos a nuestros Clientes con rapidez,
calidad y bajos costos; promoviendo la
sustentabilidad en todo lo que hacemos.

Somos expertos en FACILITIES MANAGEMENT.
Su empresa dedicará más tiempo a su propio negocio
y nosotros haremos el resto por ustedes.

- MANTENIMIENTO INTEGRADO • MANTENIMIENTO DE SISTEMAS Y EQUIPOS DE EDIFICIOS E INFRAESTRUCTURA •
- OPERACIONES DE SERVICIOS GENERALES • MANTENIMIENTO ESPECIALIZADO • REPARACIONES LOCATIVAS Y
- RELOCALIZACIONES • ADMINISTRACIÓN DE PROYECTOS • SUPERVISIÓN DE ACTIVIDADES • PLANES Y CONTROLES
- PROCESOS ENCADENADOS • MOVIMIENTOS Y TRASLADOS CORPORATIVOS • ADMINISTRACIÓN DE ACTIVOS •
- ADMINISTRACIÓN DE ESPACIOS • PROCESOS COMPLEMENTARIOS •

www.fmax-col.com



"Al trabajo no venimos a jugar"



Refutando mitos

contract
Espacios de Trabajo

Consultoría | Investigación | Diseño Conceptual | Proyecto Arquitectónico
Construcción | Logística de Mudanza | Change Management | Post Ocupación



ARGENTINA
Tucumán 117, Piso 7
Buenos Aires, T. (5411) 4516 0722
www.contract.com.ar

CHILE
Dario Urzúa 1955, Providencia
Santiago, T. (562) 2054471
www.contract.cl

URUGUAY
L.A. de Herrera 1248/811, World Trade Center
Montevideo, T. (598) 2622 8291
www.contract.com.uy

[contractworkplaces](#)

[@contractnews](#)

[Contract Workplaces](#)

PLANNET www.plannet-group.com

Real Estate en San Andrés

Programas Ejecutivos 2013

GDI - Gestión y Desarrollo de Negocios Inmobiliarios X Edición
Inicio: 14 de mayo | Duración: 162 horas

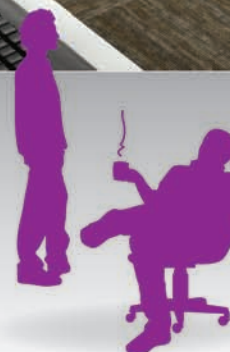
Gestión de Inmuebles e Instalaciones Corporativas IX Edición
Inicio: 26 de agosto | Duración: 28 horas

Sustentabilidad en Real Estate III Edición
Inicio: 21 de octubre | Duración: 32 horas

Dirección Académica: Ing. Carlos Bosio Maturana e Ing. Gustavo Llambías.

O CENTRO DE EDUCACIÓN EMPRESARIA
E MIEMBRO DE UNICON, ALIANZA SUMAQ Y RED ENLACES
N Contacto: Rosario Poggi (54-11) 3221-4053
- Email: realestate@udesa.edu.ar
+ www.udesa.edu.ar/cee

UNIVERSIDAD CON AUTORIZACIÓN DEFINITIVA. DECRETO PEN 978/07



Refutando mitos

contract
Espacios de Trabajo

Consultoría | Investigación | Diseño Conceptual | Proyecto Arquitectónico
Construcción | Logística de Mudanza | Change Management | Post Ocupación



ARGENTINA
Tucumán 117, Piso 7
Buenos Aires, T. (5411) 4516 0722
www.contract.com.ar

CHILE
Darío Urzúa 1955, Providencia
Santiago, T. (562) 2054471
www.contract.cl

URUGUAY
L.A. de Herrera 1248/811, World Trade Center
Montevideo, T. (598) 2622 8291
www.contract.com.uy

contractworkplaces

@contractnews

Contract Workplaces

PLANNET www.plannet-group.com



“Al trabajo no venimos a socializar”



Refutando mitos

contract
Espacios de Trabajo

Consultoría | Investigación | Diseño Conceptual | Proyecto Arquitectónico
Construcción | Logística de Mudanza | Change Management | Post Ocupación



ARGENTINA
Tucumán 117, Piso 7
Buenos Aires, T. (5411) 4516 0722
www.contract.com.ar

CHILE
Darío Urzúa 1955, Providencia
Santiago, T. (562) 2054471
www.contract.cl

URUGUAY
L.A. de Herrera 1248/811, World Trade Center
Montevideo, T. (598) 2622 8291
www.contract.com.uy

f contractworkplaces

t @contractnews

in Contract Workplaces

PLANNET www.plannet-group.com

El valor de sus instalaciones se mantiene con el mejor servicio



Elija a Dalkia para la gestión, operación y mantenimiento

- Servicio integral: Operación y mantenimiento preventivo y correctivo de los servicios técnicos.
- Abono fijo: Incluye mano de obra, repuestos e insumos sin límites.
- Garantía de resultados: Indicadores de disponibilidad comprometidos.
- Gestión de la energía: Consumo específico garantizado.

Clientes que confían diariamente en nosotros:

Standard Bank • Banco Itaú Buen Ayre • Torre Panamericana Plaza • Torre Della Paolera 265 • Edificio Roque Saenz Peña 788 • Torre Catalinas Norte • Edificio República • Bouchard Plaza (La Nación) • Comagasi • Grupo Zurich • Otoba (Ex Edificio Shell) • Renault Argentina • Accenture • IRSA • Telefónica de Argentina • Movistar • Claro • Telecom • Telmex • Nortel • Instituto Argentino de Diagnóstico y Tratamiento • Sanatorio de Los Arcos (SMG) • Clínica y Maternidad Suizo Argentina (SMG) • Sanatorio Agote (SMG) • Centro Médico San Luis • Fundación Favaloro • Hospital Italiano • Hospital Privado Centro Médico de Córdoba • Hospital Interzonal de Ezeiza • Hospital Gral. de Agudos Dr. Teodoro Álvarez • Hospital Marie Curie • Techint • Ternium • Siderar • Torres River View • Torres Mirabilia • UADE • Universidad Austral (IAE) • Tetra Pak • Siderar •



Bernardo de Irigoyen 722 1º Piso . C1072AAP . Buenos Aires . Argentina . Tel: +5411 4018 0100 . Fax: +5411 4018 0108 . comercial@dalkia.com.ar

Gestión Global de Edificios - Servicios Térmicos y Multitécnicos - Servicios Energéticos - Ingeniería y Montaje
www.dalkia.com.ar

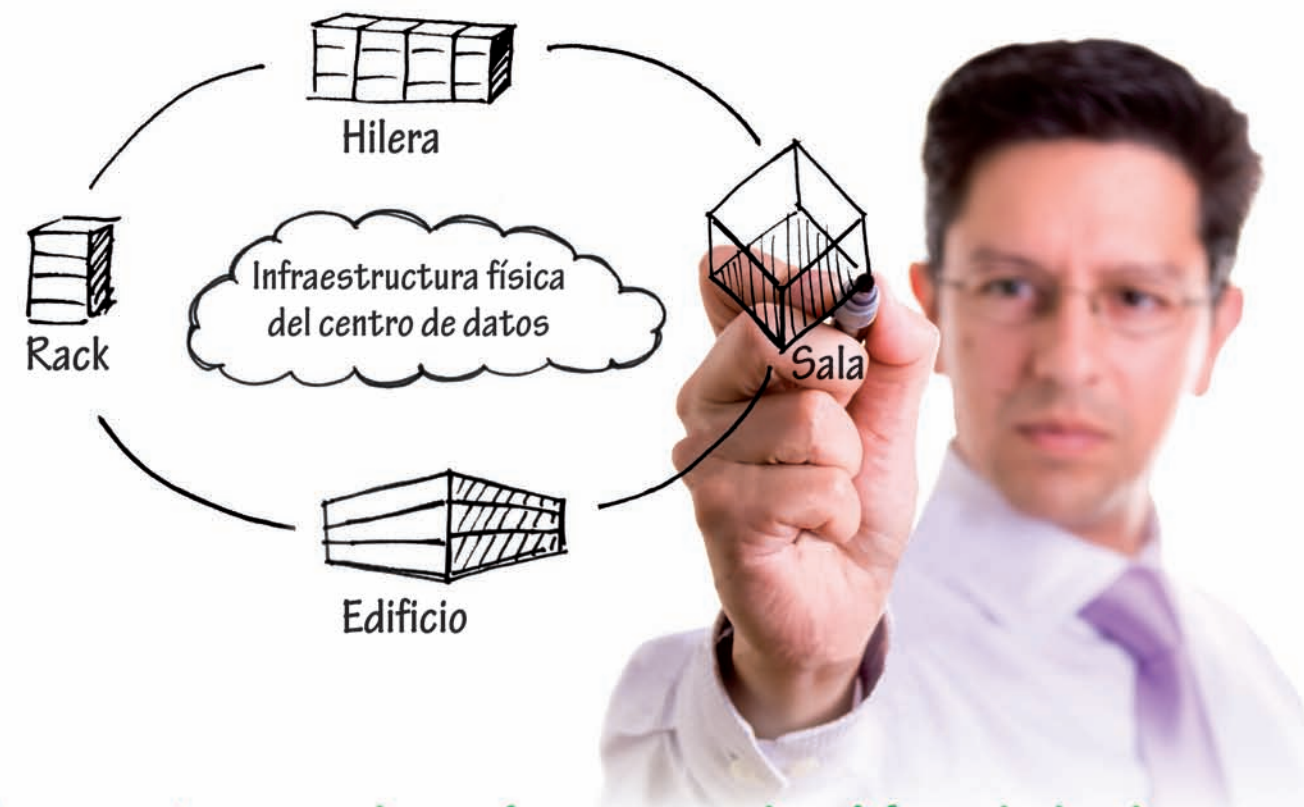


Escritorios / Salas de Reunion / Espacios Comunes
Puestos de Trabajo / Oficinas Privadas / Recepciones
Terrazas / Baños .

marcela@on-accesorios.cl
(56.2)242 2783 - (56.9)9278 9878
San Patricio 4099 Of.501, Vitacura. Santiago

ON **accesorios**
El detalle final para un buen proyecto.

www.on-accesorios.com



Presentamos la primera solución global de infraestructura física de centros de datos del sector

Centros de datos flexibles, ágiles y fáciles de implementar de Schneider Electric

La única infraestructura integral que evoluciona con su negocio

Schneider Electric™ redefine los centros de datos actuales. La solución, única en el mercado, se convierte en el primer punto de unión entre la infraestructura y la tecnología informática para proporcionar una arquitectura global y el software de gestión necesario para garantizar máximos niveles de disponibilidad y eficiencia energética.

Llamamos a este sistema integral "infraestructura física de centros de datos".

No solo ha revolucionado los centros de datos, sino que además ha transformado las funciones diarias de sus administradores. El sistema se implementa de manera más rápida y sencilla, y también es muy fácil de gestionar mediante software, por lo que usted recibe visibilidad total y escalable, del rack a la hilera y de la sala al edificio. Y lo más importante: es lo bastante ágil para adaptarse a las necesidades de su negocio, tanto en la actualidad como en el futuro.

¿Por qué utilizar centros de datos de Schneider Electric?

- Reducción del tiempo de diseño e implementación de meses a tan solo semanas
- Autoaprendizaje y configuración inmediatos a través de software integrado
- Experiencia y conocimientos aplicados, relaciones con la industria, liderazgo en investigación y desarrollo, y servicios durante todo el ciclo de vida provistos por una única empresa

Al servicio de los negocios y con visión de futuro

APC
by Schneider Electric

APC by Schneider Electric™ es pionero en infraestructuras de centros de datos modulares y tecnología de enfriamiento innovadora. Sus productos y soluciones, que incluyen InfraStruxure™, son parte integral de la oferta informática de Schneider Electric.



Aproveche al máximo el valor de negocio de su centro de datos. ¡Descargue el informe "Cómo mejorar la planificación y reducir los costos operativos con software para gestión de infraestructura de centros de datos" y regístrese para ganar un iPad mini!

Visite www.apc.com/promo Código de promoción 14414H

Schneider
Electric

desde 1954 MUDANZAS de OFICINAS Y VIVIENDAS FAMILIARES



Gerenciamiento de Mudanzas de Oficina
Facility Management

Una empresa líder en mudanzas seriamente comprometida con el cliente, capacitada para trasladar sus oficinas y viviendas familiares con total seguridad, confidencialidad y cuidado. Brindamos soporte técnico para la organización y prolija ejecución de las tareas, generando interesantes alternativas para cada caso particular. Ofrecemos un servicio eficiente que evita a nuestros clientes preocupaciones e incomodidades, permitiendo así que disfruten de su nuevo destino. Realizamos nuestros servicios con modernos camiones y personal altamente especializado y entrenado.

4363-0222

<http://www.grupo-atlas.com.ar>
E-MAIL: atlas@grupo-atlas.com.ar

Piedras 1666 - (1140) Ciudad Aut. de Buenos Aires

Director
Victor S. Feingold, Arquitecto
vfeingold@facilitymagazine.com.ar

Coordinación Editorial
Marisa Gisbert, Arquitecta
mgisbert@facilitymagazine.com.ar

Diseño
Estudio Enero
Romina Pavia y Marisa Rulli

Fotografía e ilustración
Producción FM

Corrección
Patricia Odriozola

Publicidad
publicidad@facilitymagazine.com.ar

Foto de tapa
Andrés Negrón

Facility Magazine es una publicación de CONTRACT RENT S.A. Tucumán 117 - 7º piso Bs. As. Argentina. Telefax +54 (11) 4516-0722 prensa@facilitymagazine.com.ar - ISSN 1666-3446 Registro de la Propiedad Intelectual Nº 961718. Todos los derechos reservados. Prohibida su reproducción total o parcial. Si bien los editores seleccionan el material presentado, las notas firmadas reflejan de cualquier manera la opinión de los autores sobre los temas tratados, por lo que su publicación no significa aceptación plena por parte de la revista de todo o parte de lo expuesto. La responsabilidad por el contenido de los avisos publicitarios corre por cuenta de los respectivos anunciantes.

prensa@facilitymagazine.com.ar
www.facilitymagazine.com.ar



editorial

sumario



18



24



46



50

Hasta hace un tiempo, la expresión "ir al trabajo" nos remitía, sin ningún asomo de duda, a un ámbito físico: la oficina. La idea de salir de casa para llegar a un espacio donde esperaban "mi" despacho y "mi" escritorio, era un concepto hondamente arraigado en casi todos nosotros. En los últimos años, sin embargo, los profundos cambios que se han producido en la esfera económica, ambiental y social -intensificados por los avances tecnológicos y la creciente globalización- han hecho que "ir al trabajo" tenga un nuevo significado. El trabajo, hoy, ya no es sinónimo de espacio físico. La tecnología ha derribado infinidad de barreras y, lo que antes solía ser una rareza, ahora está a un "click" de distancia. El trabajo está donde el trabajador se encuentra, con el foco tanto en los objetivos como en la productividad, y en contacto permanente con sus colaboradores. La cultura del trabajo está cambiando y el entorno físico actual es más un lugar para estudiar, para reunirse, para explorar ideas, para crear y para compartir experiencias y conocimiento. Las nuevas tecnologías nos permiten estar permanentemente conectados con el mundo de manera instantánea convocando colegas y colaboradores, creando comunidades con intereses comunes, construyendo las modernas organizaciones. Dentro de este contexto, la oficina como asiento físico del trabajo es hoy una entealequia. ¿Cómo hacer para abarcar y comprender todos los cambios que se están produciendo en el mundo del trabajo de manera tan vertiginosa, solapándose y multiplicando sus efectos? ¿Cómo hacer para crear un ambiente de trabajo de alto rendimiento que promueva la productividad, mejore la rentabilidad y cree una ventaja competitiva para la empresa? Para ayudarnos a comprender estos complejos fenómenos, **Facility Magazine**, referente del FM en la región por más de una década, amplió el alcance y el enfoque de su temática. A partir de abril, **FM & Workplaces** abordará también las últimas ideas y tendencias sobre el mundo del trabajo para convertirse en una herramienta que nos ayude a pensar, desarrollar, diseñar, operar y construir los entornos del siglo XXI.

Victor Feingold
Arquitecto, Director FM & Workplaces

16
agenda

17
novedades

18
diseño
Los diseñadores del siglo XX.

24
espacios
Un espacio para la creatividad.

34
tendencias
Coworking.

46
tendencias
Consejos para trabajar en una cafetería.

50
desarrollo sostenible
Muros verdes.

agenda

Worktech

WORKTECH™ 13

work • workplace • technology • innovation

Worktech es una reconocida conferencia internacional dedicada exclusivamente a temas tales como el futuro del trabajo, los espacios de trabajo, la tecnología y la innovación. El evento incluye grandes oradores y prestigiosos expertos locales e internacionales que enriquecen los debates y ayudan a divulgar las últimas ideas y desarrollos referidos a los espacios de trabajo.

La convención ofrece una gran cantidad de temas, excelentes oportunidades para generar contactos y la posibilidad de estar al tanto de las últimas novedades y los temas que están transformando el mundo del trabajo, de la mano de los más reconocidos expertos.

Se trata de una oportunidad única para actualizarse y conocer las últimas tendencias en estrategias, procesos y tecnologías que están dando forma a los lugares de trabajo. Empezar a comprender el futuro de estos nuevos espacios y la forma en la que impactan en los negocios resulta hoy indispensable para todos los profesionales involucrados en el mundo del trabajo.

En el mes de julio, y con el auspicio de **Contract y FM & Workplaces, Worktech** estará presente en Buenos Aires y Santiago de Chile.

Más información:
www.unwired.eu.com

Green Build Expo

Los días 8 y 9 de mayo, en la ciudad inglesa de Manchester, se llevará a cabo **The Green Build Expo** en el centro de convenciones Manchester Central.

Este evento es una cita imperdible que contará con más de 100 seminarios, talleres y debates en vivo que abarcarán todos los aspectos de los edificios sustentables. Orientada a la industria de la construcción, la exposición contará con expertos que ofrecerán asesoramiento en temas esenciales tales como tecnologías renovables para materiales sostenibles, información sobre la legislación vigente, edificios inteligentes y oportunidades de formación. El acceso a todas las actividades es libre.

The Green Build Expo es un espacio de participación para los profesionales de la industria: arquitectos, constructores, Facility Managers, gerentes de operaciones y contratistas que trabajan en sectores relacionados.

Más información:
www.greenbuildexpo.co.uk



100 Showrooms



100 Showrooms es la feria de arquitectura, diseño e interiorismo que se llevará a cabo los días 28, 29 y 30 de julio en el Centro de Eventos Casapiedra, Chile. La muestra está dirigida a arquitectos, empresas constructoras, inmobiliarias, diseñadores, decoradores, proyectistas y público en general. Durante tres días la feria reunirá la más completa muestra de *showrooms* de empresas proveedoras en un solo lugar. **100 Showrooms** es un espacio para encontrar la mayor cantidad de productos y servicios que permitan desarrollar las tareas eficientemente. Brinda la posibilidad de presentar novedades tecnológicas y productos, mostrar permanencia en el sector, construir imagen, tomar contacto con mercados de distintos puntos del país, y es un punto de encuentro con clientes habituales y nuevos *prospects*. Pero, por sobre todas las cosas, es el ámbito ideal para generar oportunidades de negocio.

Habrà ruedas de negocios y un ciclo de conferencias a cargo de profesionales locales e internacionales, quienes analizarán las tendencias de la arquitectura mundial en cuanto a materialidad e innovación, ahorro energético, sustentabilidad y certificación, entre otros temas.

Más información:
www.100showrooms.cl

novedades

HOK y Contract son socios



HOK es una empresa de arquitectura de origen norteamericano con alcance global, que ofrece soluciones de planeamiento y diseño orientadas hacia el desarrollo de edificios sostenibles y de alto rendimiento. Cuenta con una red de oficinas en todo el mundo, a través de las cuales brinda su experiencia y su visión innovadora desde 1955, año en el que la firma se estableció en St. Louis, Missouri.

HOK es también una firma innovadora en la industria, líder en diseño sostenible. En 1983 introdujo uno de los primeros *software* de diseño asistido por computadora especializado en el diseño arquitectónico conceptual. Más recientemente, la empresa se ha comprometido a utilizar *Building Information Modeling* (BIM) para agilizar los procesos de diseño y construcción.

En 2008, con el objeto de mejorar la integración de los recursos basados en las soluciones que ofrece el medio natural con el diseño de edificios, **HOK** anunció una alianza con *Biomimicry Group*, cuya cofundadora es Janine Benyus. Actualmente cuenta con más de 900 profesionales acreditados LEED y 145 proyectos LEED certificados. A partir de 2012, **Contract** es el socio estratégico de **HOK** en Latinoamérica.

Cómo ahorrar energía en los centros de datos

Los centros de datos están en constante crecimiento. Actualmente representan el 2% del consumo de la energía mundial y es por eso que **APC by Schneider Electric** propone algunos consejos para contribuir con el mejoramiento de la eficiencia energética. Una de las principales acciones consiste en realizar la configuración "pasillo caliente/pasillo frío", la cual permite reducir las pérdidas de energía y prolongar la vida de los servidores. Como resultado, se produce un aumento de las horas de operación en modo economizador, así como ahorros sustanciales en los costos eléctricos.

La técnica de "enfriamiento gratuito" permite que, a través del uso del aire exterior en los meses fríos, se puedan desconectar los sistemas de enfriamiento mecánicos, contribuyendo a mejorar la eficiencia del centro de datos en determinadas áreas geográficas.

La aplicación de algunas de estas medidas y herramientas para mejorar la eficiencia energética en los centros de datos contribuirá con el medio ambiente, al mismo tiempo que generará ahorros y mejoras para el negocio.

Más información:
www.schneider-electric.com



Una unión con vistas al futuro



Actualmente, las empresas tecnológicas son pioneras en adaptar e impulsar los nuevos estilos de oficinas que cuentan con ambientes abiertos, transparentes y flexibles, los cuales facilitan la comunicación, la creatividad y el trabajo en equipo. Es por eso que **Contract**, la compañía regional líder en diseño y construcción de espacios de trabajo, ha cerrado un convenio con la **Cámara Uruguaya de Tecnologías de la Información** (CUTI) mediante el cual, **Contract Uruguay** se compromete a brindar a los socios de la cámara asesoramiento sin cargo en la estimación de costos de diseño y construcción de sus nuevas oficinas, junto con un estudio de cabida que ayude a seleccionar la locación óptima según los requerimientos particulares de cada empresa.

Contract cuenta con 16 años de presencia en la región, 900 obras entregadas y más de 500.000 m² de oficinas corporativas construidas, mientras que CUTI representa a la industria uruguaya de las tecnologías de la información y las comunicaciones (TICs), y está integrada por más de 300 organizaciones del rubro. Juntas, se unieron para mirar hacia el futuro.

Los diseñadores del siglo XX

Eero Saarinen, entre el modernismo y la tradición



La generación de arquitectos y diseñadores que sucedió a los grandes maestros del movimiento moderno se esforzó en recuperar los valores del humanismo, el empleo expresivo de los materiales, el interés por las tradiciones locales y la integración con el ambiente. Todo lo que las vanguardias parecían haber ignorado. Eero Saarinen trabajó en el cruce de estas tendencias entre el modernismo y la tradición, exploró hasta el límite las nuevas técnicas y materiales, y dio origen a originales formas. Así construyó una obra que -aunque muchas veces fue tildada de ecléctica- es una de las más importantes e influyentes del siglo XX.

Aunque Eero Saarinen nació en Finlandia (Kirkkonummi, 20 de agosto de 1910), emigró a los EE.UU. siendo aún adolescente; fue allí donde se formó y desarrolló toda su obra, pero sin perder completamente sus raíces nórdicas. Su madre, Loja Saarinen, era escultora y fotógrafa; su padre, Eliel Saarinen, un respetado arquitecto, ampliamente reconocido por haber construido en 1906 la estación de trenes de Helsinki, uno de los edificios emblemáticos de la capital finlandesa. En 1922 Eliel ganó el segundo puesto en un concurso para la nueva sede del Chicago Tribune, éxito que lo llevó a radicarse en los EE.UU. junto con toda su familia.

Luego de cursar estudios secundarios en Birmingham, Alabama, Eero Saarinen estudió en la Escuela de Arquitectura de la Universidad de Yale. En 1936 comenzó a trabajar en el estudio de arquitectura de su padre, con quien continuó colaborando en varios proyectos hasta 1950, año de la muerte de Eliel.

Al mismo tiempo, Eero trabajó como profesor en la *Cranbrook Academy* en Bloomfield Hills. Aquí es donde conoce a Charles Eames, con quien colabora experimentando novedosas formas para mobiliario. De aquí nacen las primeras propuestas para muebles de madera laminada moldeada.

En 1940, ambos -Eero Saarinen y Charles Eames- participan en el concurso "*Organic Design in Home Furnishings*" organizado por el Museo de Arte Moderno de Nueva York con el objeto de incentivar propuestas funcionales y el uso de nuevas tecnologías. Saarinen y Eames presentan ocho proyectos y ganan el primer premio. Usando las tecnologías derivadas de la industria de defensa crearon sillas ergonómicas, compuestas por un armazón de madera laminada y goma espuma, de las que se fabricaron pocos ejemplares, ya que su producción en serie se vio frustrada por la participación de los EE.UU. en la Segunda Guerra Mundial. A partir de ese momento, Saarinen comienza a producir varias piezas de mobiliario.

La *Womb Chair* fue creada en 1948 a pedido de Florence Knoll para la firma homónima, con el objetivo de producir una pieza que otorgara "un mullido soporte para quien esté sobre ella".



Womb Chair, 1948.



Womb Chair, 1948.

La *Womb Chair* fue creada en 1948 a pedido de Florence Knoll para la firma homónima, con el objetivo de producir una pieza que otorgara “un mullido soporte para quien esté sobre ella”. Con reminiscencias de la silla Paimio de su compatriota Alvar Aalto, la *Womb Chair* está compuesta por un armazón de fibra de vidrio tapizado sobre unas patas de acero cromado. La silla fue concebida para facilitar una postura relajada y para suscitar una sensación de comodidad emocional y seguridad. De estos conceptos deriva su nombre “*Womb*”, que en inglés significa “útero”. Esta referencia, tal como el mismo Saarinen señaló, demuestra la popularidad que había alcanzado el psicoanálisis en la cultura de posguerra, introduciéndose en todos los ámbitos de la vida.

La *Womb Chair* está compuesta por un armazón de fibra de vidrio tapizado sobre unas patas de acero cromado. La silla fue concebida para facilitar una postura relajada y para suscitar una sensación de comodidad emocional y seguridad. De estos conceptos deriva su nombre “*Womb*”, que en inglés significa “útero”.

En 1956 Saarinen creó, también para Knoll, su famosa *Tulip Chair* como complemento de la *Tulip Table*, en la que fusionó los elementos estructurales en una forma única y continua. El asiento, realizado en una sola pieza moldeada en resina de poliéster reforzada (un material relativamente nuevo para la época que se había desarrollado para construir cascos de barcos), gira sobre el pie circular de aluminio fundido, el cual se ensancha en su parte inferior para distribuir mejor el peso.

Si bien la intención original de Saarinen fue la de construir toda la silla como una única pieza de material plástico, las experiencias con los primeros prototipos dieron por tierra con sus aspiraciones. La fibra de vidrio era propensa a romperse, razón por la cual tuvo que conformarse con una base de fundición de aluminio recubierta con plástico, lo cual le da una apariencia de continuidad con la carcasa.

La *Tulip Chair* cuenta con dos versiones, una con y otra sin apoyabrazos. Esta silla fue a menudo considerada como un ícono de la “era espacial” gracias a sus curvas futuristas y a la índole de los materiales. Más tarde, el diseño de la *Tulip Chair* fue popularizado, con algunas modificaciones, debido a su uso en la versión original de la exitosa serie de televisión *Star Trek* (1966-69).

La obra de Eero Saarinen - como arquitecto y diseñador industrial- está firmemente relacionada con el modernismo arquitectónico europeo y con el uso de formas y materiales relacionados con la tradición nórdica, lo cual se evidencia en muchos de los proyectos que realizó junto con su padre. El uso de la madera curvada tiene una gran tradición en países como Suecia y Finlandia, gracias a la profusión de sus bosques. Esta impronta nórdica también es evidente en el diseño de sus muebles.

En la producción de Eero Saarinen confluyen una cantidad de influencias -a veces contradictorias- lo que ha hecho que, con frecuencia, su obra haya sido tildada de “eclectica”. Sin embargo, Saarinen creó algunas de las estructuras modernistas más importantes del siglo XX, muchas de las cuales se han convertido en verdaderos íconos: la terminal de la aerolínea TWA en el Aeropuerto Internacional Kennedy de Nueva York, el Aeropuerto Internacional de Dulles, cerca de Washington DC, y el arco de casi 200 m en la entrada de la ciudad de Saint Louis,



Tulip Table y Tulip Chair, 1956.

En 1956 Saarinen creó, también para Knoll, su famosa *Tulip Chair* como complemento de la *Tulip Table*, en la que fusionó los elementos estructurales en una forma única y continua.

por citar solo algunas. Sus innovadoras piezas de mobiliario creadas a mediados de 1950 para la firma Knoll también se han convertido en el emblema de toda una época y se encuentran actualmente en producción.

Después de la muerte de su padre en 1950, Eero Saarinen se estableció como socio principal de su propia firma, "Eero Saarinen y Asociados", hasta su muerte, ocurrida en 1961. Fue durante esta época en la que Eero llevó a cabo muchas de sus obras más importantes.

Saarinen murió mientras se sometía a una operación quirúrgica a la temprana edad de 51 años. Sus socios, Kevin Roche y John Dinkeloo, completaron sus diez proyectos restantes, incluyendo el Arco de Saint Louis.

Como diseñador, Eero Saarinen desarrolló algunas formas radicalmente nuevas, incluyendo los primeros diseños de muebles de madera laminada moldeada que produjo junto a Charles Eames. Con la serie de muebles de pedestal, entre las que se encuentra la *Tulip Chair*, tuvo un gesto liberador, rescatando a varias generaciones de la jungla de patas bajo la mesa.

Como arquitecto, Saarinen se convirtió en líder de la segunda generación de modernistas. Hoy en día, sus audaces diseños aún mantienen la expresión simbólica de la identidad de la posguerra estadounidense. Sus creaciones y sus formas exuberantes supieron capturar el optimismo de una época y de un ideal nacional colmado de oportunidades ilimitadas.



Fuentes:

Manfredo Tafuri, Francesco Dal Co: "Arquitectura contemporánea". Aguilar, 1980.

Pierluigi Serraino: "Eero Saarinen 1910-1961. Un expresionista estructural". Taschen, 2009.

Benjamin Genocchio: "Saarinen's Work, in 2 Parts, at Yale". New York Times, marzo de 2010.

www.vitra.com

www.knoll.com

El asiento de la *Tulip Chair*, realizado en una sola pieza moldeada en resina de poliéster reforzada, gira sobre el pie circular de aluminio fundido, el cual se ensancha en su parte inferior para distribuir mejor el peso.



Tulip Chair, 1956.



*Alfombras modulares y pisos vinílicos
importados en Stock*



URUGUAY: www.intercover.com.uy - ventas@intercover.com.uy

ARGENTINA: www.ayassafombella.com - ventas@ayassafombella.com

Un espacio para la creatividad

Las nuevas oficinas de Wunderman en Irvine

La empresa Wunderman es una de las mayores compañías de marketing directo y digital del mundo; cuenta con numerosos galardones y una impresionante lista de clientes. Para sus nuevas oficinas en Irvine, California, la empresa estaba buscando un espacio capaz de favorecer la disposición de sus empleados para colaborar y desarrollarse dentro de un entorno creativo, con una atmósfera ecléctica y una imagen cálida y familiar. Para ello optó por una única planta de 2.300 m² en un típico edificio en altura en Orange County. El equipo de diseño de **HOK** respondió al desafío transformando esta planta estándar en un espacio tipo *loft* donde predominan las texturas llamativas, los colores cálidos y las reminiscencias hogareñas.



Las particiones bajas promueven la interacción, y favorecen la iluminación natural y las vistas.



Los diseñadores gráficos de HOK adaptaron los graffiti del artista local Shark Toof para cubrir la batería de ascensores y otros espacios.

El diseño que propuso HOK para las oficinas de Wunderman es un espacio de trabajo eficiente con menos de 18,5 m² por persona. Sin embargo, a pesar de esta asignación de espacio, la sensación general resulta amplia y espaciosa para los 100 colaboradores de la empresa, entre redactores, directores de arte, diseñadores gráficos, y ejecutivos de cuenta.

La creatividad es un tema clave para una empresa como Wunderman. El desafío fue diseñar un entorno de trabajo que sustente esta creatividad dentro de un *layout* convencional. Para ello, el equipo de HOK trabajó en estrecha colaboración con los ejecutivos de Wunderman y el personal creativo. El resultado fue un espacio abierto, que aprovecha la luz natural e incorpora los *storyboards* del cliente como tabiques divisorios para dirigir la circulación.

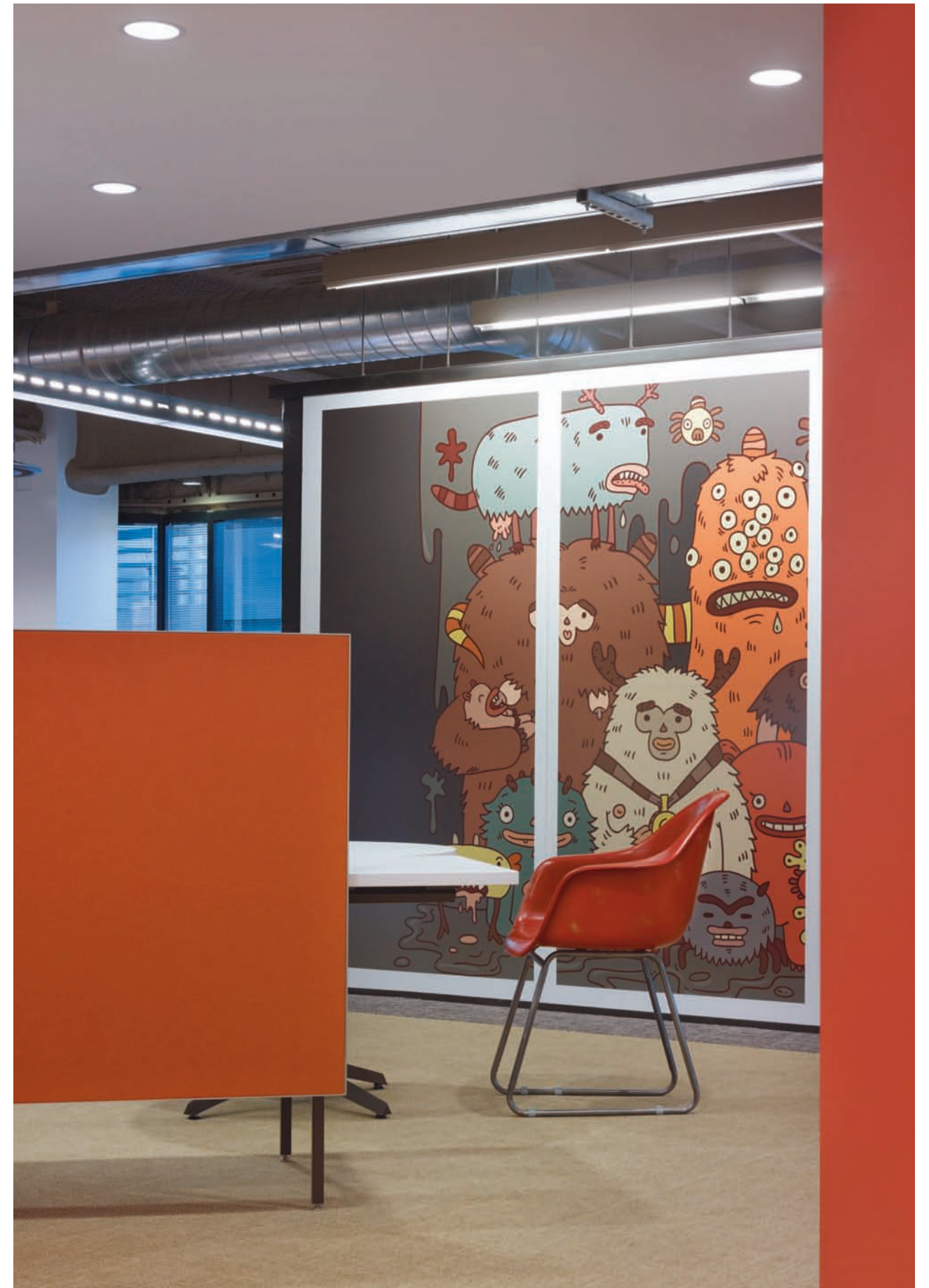
Los materiales rústicos, tales como el hormigón visto, la madera reciclada y los cielorrasos a la vista que dejan los conductos de las instalaciones expuestos, diferencian el diseño y lo alejan de la imagen corporativa convencional. El uso de alfombras combinadas aporta un aire residencial, ayuda a definir los espacios y

colabora con el control acústico. Los pisos de concreto pulido crean un plano reflectante que realza la luz natural.

Los diseñadores gráficos de HOK revistieron las paredes y las particiones de la oficina con *graffiti* del artista local Toof Shark, junto con algunas de las ilustraciones de la propia agencia. Este "ruido" visual añade un agradable color y textura a la oficina y transmite la identidad creativa del cliente. Para enfatizar el ambiente ecléctico y hogareño que Wunderman estaba buscando, HOK también utilizó muebles residenciales.

El espacio de trabajo cuenta con un sistema de oficina modular con divisores bajos y artefactos de iluminación individuales. Ubicada en un extremo de la planta, la cafetería se conecta con un balcón que también sirve como sala de descanso al aire libre.

En lo que se refiere a la tecnología, la sala de reuniones cuenta con una sorprendente pantalla plana de 82" montada sobre la pared, la cual dispone de un sistema infrarrojo *multi-touch* integrado que permite que varios usuarios puedan interactuar -en tiempo real y de manera simultánea- con el contenido de las



Las áreas de arte personalizadas le permiten al *staff* mostrar sus talentos.



Las particiones traslúcidas proporcionan una sensación de privacidad sin interrumpir las visuales.



La cafetería se conecta con un balcón que sirve como sala de descanso al aire libre y área de usos múltiples.

presentaciones. Esta tecnología ofrece una experiencia más inmersiva durante las presentaciones con los clientes y las reuniones creativas de diseño. Este espacio también está dotado con una pared móvil que se abre, creando un ámbito mucho más amplio para dar cabida a eventos más grandes.

Todas las salas de conferencias cuentan con los últimos avances tecnológicos en materia de conectividad para dispositivos digitales, lo cual permite el uso de *notebooks* y otros dispositivos móviles. También cuentan con compatibilidad para fuentes analógicas e incluyen videoconferencia de alta definición para la colaboración a distancia con los clientes.

Una de las salas de conferencias permite que la fuente de audio y video sea transferida a dos oficinas ejecutivas separadas, posibilitando a los socios compartir información de manera fácil y rápida.

Sobre HOK

HOK es una empresa de arquitectura con alcance global que ofrece soluciones de planeamiento y diseño orientadas hacia el desarrollo de edificios sostenibles y de alto rendimiento. Cuenta

con una red de oficinas en todo el mundo, a través de las cuales brinda su experiencia y su visión innovadora desde 1955, año en el que la firma se estableció en St. Louis, Missouri.

HOK es también una firma innovadora en la industria, y ha tenido una gran influencia entre las empresas de arquitectura. En 1983 introdujo uno de los primeros *software* de diseño asistido por computadora especializado en el diseño arquitectónico conceptual. Más recientemente, la empresa se ha comprometido a utilizar *Building Information Modeling* (BIM) para agilizar los procesos de diseño y construcción.

HOK es también una empresa líder en diseño sostenible. En septiembre de 2008, con el objeto de mejorar la integración de los recursos basados en las soluciones que ofrece el medio natural con el diseño de edificios, HOK anunció una alianza con el *Biomimicry Group*, cuya cofundadora es la conocida especialista Janine Benyus. Actualmente cuenta con más de 900 profesionales acreditados LEED y 145 proyectos LEED certificados.



La ecléctica combinación de muebles residenciales que HOK seleccionó para el área de recepción recrea la confortable sensación de una sala de estar.



Las áreas de colaboración permiten al *staff* de Wunderman el trabajo en equipo.

Planta general.



FICHA TÉCNICA

Cliente: Wunderman.

Proyecto de interior: HOK.

Ubicación: Irvine, California, EE.UU.

Superficie: 2.332 m².

Año: 2012.

Fotos: Benny Chan, cortesía de HOK.



ARGENTINA GREEN BUILDING COUNCIL
Miembro Plata Fundador



Knoll interior forma

Av. A. Moreau de Justo 140 Piso 2 Puerto Madero C1107AAD
Ciudad Autónoma de Buenos Aires Argentina
Tel.: (54-11) 4313-3232 Fax.: 4313-0560
interieur@interieurforma.com.ar www.interieurforma.com.ar

Coworking

Comunidad, colaboración, sustentabilidad y participación

El término fue acuñado por primera vez en 2006 en la costa oeste de los EE.UU. y, desde entonces, ha generado una tendencia que crece sin cesar en todo el mundo. El concepto de *coworking* -conviene aclararlo-, no consiste solamente en un entorno físico donde profesionales independientes, pequeños emprendedores, trabajadores móviles y otros, pueden reunirse y trabajar. No se trata solo de compartir gastos y romper el aislamiento; también se trata de pertenecer a una comunidad de individuos que están abiertos a colaborar, a intercambiar ideas, proyectos y conocimiento. Y si bien las características específicas y los recursos de los espacios de *coworking* varían considerablemente, todos se basan en 4 pilares: comunidad, colaboración, sustentabilidad y participación.





Panorama de un fenómeno que se expande

En un principio, el *coworking* fue un fenómeno que tuvo su foco de crecimiento en la industria tecnológica. En 2006, Brad Neuberg, un joven programador de computación que trabajaba por su cuenta, alquiló un espacio en un edificio en el área de San Francisco, California, y creó una nueva forma de trabajar: reunió en ese lugar a colegas que trabajaban, aislados, para distintos empleadores o contratistas y querían compartir ideas. La naturaleza de este tipo de trabajo hacía más fácil que la gente valorara sus beneficios.

En la actualidad, el *coworking* se ha expandido a otras áreas de actividad. Cualquiera que solo necesite una conexión a Internet y una computadora o un dispositivo móvil para llevar a cabo su tarea puede procurarse los beneficios de una situación de *coworking*, ya sea que se trate del alquiler de una oficina completa, un puesto de trabajo, o una mesa compartida. El objetivo principal es ser parte de una comunidad de individuos que trabajan juntos y comparten valores similares, en la que, sin embargo, cada uno trabaja en su propia tarea. De esta manera se puede contar con la ayuda y la colaboración de especialistas en distintas áreas, lo cual conduce a la creatividad y la innovación.

El panorama de los espacios de *coworking* es muy diverso y probablemente lo seguirá siendo. Algunos espacios son pequeños, mientras que otros son bastante grandes, con capacidad para 400 personas. Algunos cuentan con apoyo público, mientras que otros están totalmente en manos privadas.

El perfil del usuario puede variar mucho. Los profesionales de la Web y la industria de IT, los desarrolladores *freelance*, los diseñadores, profesionales de relaciones públicas, periodistas, redactores, etc., solían ser los usuarios más frecuentes de los espacios de *coworking*. Hoy en día, sin embargo, con el crecimiento de la oferta y el desarrollo de la tecnología, el espectro de los usuarios se ha ampliado a otras profesiones tales como abogados, arquitectos, contadores, ingenieros industriales, personal de ventas, expertos en *marketing* y recursos humanos, técnicos, empleados de empresa y artistas, entre otros. Los espacios de *coworking* también se han convertido en el sitio de trabajo preferido para los autónomos a partir de nuevos proyectos y actividades.

Las grandes empresas, los centros de innovación y las incubadoras han comenzado a incorporar espacios de *coworking* dentro de sus propias estructuras con la intención de aumentar sus servicios de apoyo a la innovación y al espíritu empresarial.

En consecuencia, el *coworking* se está convirtiendo en una nueva usina de creatividad e innovación donde los trabajadores de distintas disciplinas pueden interactuar, compartir, construir, mejorar y co-crear nuevos proyectos, apoyándose mutuamente, junto con una cantidad de beneficios que esta forma de trabajo conlleva.

Pero, actualmente, el *coworking* está dejando de ser un movimiento aislado, limitado a los trabajadores independientes, cuentapropistas o móviles como solía ser en sus orígenes. Las grandes empresas, los centros de innovación y las incubadoras han comenzado a incorporar espacios de *coworking* dentro de sus propias estructuras con la intención de aumentar sus servicios de apoyo a la innovación y al espíritu empresarial.

Espacio y tecnología, ¿qué ofrecen?

Al igual que en los espacios de trabajo corporativos, el diseño de los espacios de *coworking* está modelado por el flujo del trabajo y la cultura de los trabajadores. En este sentido es importante la impronta particular que cada comunidad de *coworkers* posee, pero en términos generales, hay algunas necesidades que resultan básicas para todos los usuarios.

El diseño general del espacio se adapta a una modalidad más casual e informal, más fluida y flexible, que favorece los encuentros informales y el trabajo en equipo. Cuenta con un área de trabajo en *open plan* y algunos espacios más cerrados para aquellos que necesitan concentración o una conversación telefónica privada.

Las salas de reuniones pueden ser fundamentales para recibir clientes, hacer presentaciones o cuando hay que reunir a un equipo de trabajo numeroso. Por eso, muchos de estos lugares ofrecen salas reconfigurables que se adaptan a las necesidades del trabajo en curso. También pueden ofrecerse espacios multifuncionales para capacitación o eventos, y salas de relajación y descanso. A veces se incluyen oficinas privadas y hasta puede suceder que cuenten con una recepcionista (según algunos, el hecho de que esta pueda atender el teléfono le brinda más credibilidad a las llamadas de negocios), y servicio de mensajería y correo.



es donde se produce la mayor parte de los encuentros y el *networking* con colegas por lo que su ubicación dentro de la instalación resulta estratégica. Muchos espacios cuentan con microondas, heladera y espacio para cocinar. También encontramos máquinas expendedoras de café, de bebidas y de *snaks*.

Una biblioteca bien provista, *lockers* para dejar algunas pertenencias y espacio para guardar bicicletas, también son bienvenidos.

En cuanto a la infraestructura tecnológica que deben ofrecer los espacios de *coworking*, resulta indispensable una buena conexión a Internet por Wi-Fi, eficiente y segura, en todos los ámbitos. Teléfono fijo y fax; fotocopadoras, impresoras y escáner; proyector, LCD y pizarras para las áreas de reunión. También pueden contar con salas para videoconferencias y *conference call*.

Los valores del *coworking*

Los espacios de *coworking* pueden diferir en su tamaño, su diseño, su cultura y las comodidades que ofrecen, pero todos comparten los mismos valores esenciales: colaboración, comunidad, sustentabilidad, apertura y accesibilidad.¹

Colaboración. Una de las características más atractivas del *coworking*, difícil de encontrar dentro de otros ámbitos, es el enorme caudal de conocimientos, experiencias y competencias diversas que se puede encontrar dentro del grupo de asistentes. Esto permite la formación de equipos multidisciplinarios espontáneos y la generación de sinergias.

Comunidad. Se puede ser más productivo cuando se está rodeado de personas con ideas afines, enfocadas y creativas. La creación de un espacio donde trabaja una comunidad de personas con ideas e intereses compartidos es lo que hace tan atractiva a esta modalidad de trabajo. Genera un sentido de pertenencia que opera como disparador de ideas.

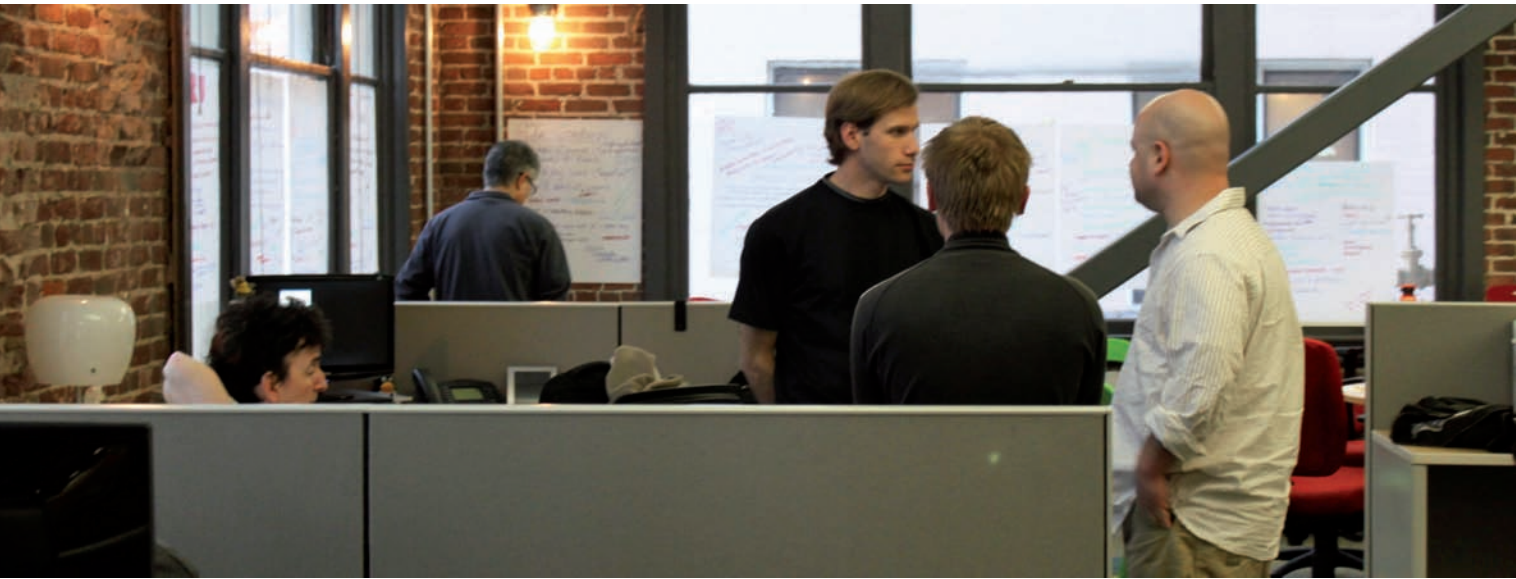
Sustentabilidad. Además de adoptar políticas respetuosas con el medio ambiente -ya sea mediante el uso de materiales renovables, practicando el reciclaje o el ahorro de energía por el uso de la bicicleta, etc.- los espacios de *coworking* suelen estar en la periferia, más cerca del hogar de los usuarios. Esta condición, por un lado evita los congestionamientos de tránsito y disminuye el tránsito vehicular en las grandes urbes, reduciendo la polución ambiental. Pero también representa un impulso para el desarrollo de áreas suburbanas o pequeñas urbanizaciones que se ven beneficiadas con un aumento de la actividad.

Apertura. Dentro de los espacios de *coworking* se fomentan la transparencia y la apertura. Todos se pueden beneficiar cuando las ideas y la información se comparten abiertamente.

Accesibilidad. Es una característica importante del *coworking* proveer un espacio de trabajo que sea económica y físicamente accesible. En algunos países donde esta modalidad está ampliamente extendida, se ofrecen servicios los 365 días del año, las 24 horas.

Coworking no es solo compartir un espacio físico sino también establecer una comunidad de personas con ideas afines que comparten los mismos valores y disfrutan de la creación de sinergias.

¹ Genevieve De Guzman, Andrew Tang: "Working in the Unoffice: A Guide to Coworking for Indie Workers, Small Businesses, and Nonprofits". Night Owls Press LLC, 2011.



Ventajas y desventajas del *coworking*

Tanto para las pequeñas organizaciones como para los trabajadores independientes o móviles, el *coworking* se está convirtiendo en una opción más ventajosa frente a otras locaciones posibles: *home office*, bibliotecas, cafeterías, etc. Existen una serie de ventajas para adoptar esta opción:

- Disminución de los costos de alquiler y provisión del equipamiento (WiFi, impresora, tomacorrientes, etc.) y de la infraestructura necesaria para trabajar (salas de reuniones, espacios más privados, etc.).
- Mayor interacción social y aumento de las oportunidades para colaborar y construir comunidades entre los ocupantes.
- Posibilidad de trabajar con equipos multidisciplinarios.
- Aumento de la motivación y la productividad. Mayor foco en el trabajo y disminución de las distracciones.
- Flexibilidad. Las personas que vienen de oficinas tradicionales aprecian la posibilidad de elegir su lugar de trabajo, su horario, y la gente con la que se relacionan de una manera voluntaria y flexible. Esto mejora el balance entre el trabajo y la vida social y personal.
- Debido al intenso tránsito de gente que promueven los modelos flexibles de incorporación, los espacios de *coworking* facilitan los encuentros casuales. Aumenta la probabilidad de encontrar a otras personas con ideas afines, entrar en contacto con nuevas teorías y aprovechar la diversidad.
- Proximidad. Los *coworkers* tienden a elegir espacios cerca de su casa, y tardan, en promedio, 22 minutos en llegar, reduciendo en gran medida los niveles de estrés que causa el desplazamiento diario.

- Disminución de los niveles de polución urbana, gracias a la posibilidad de movilizarse a pie o en bicicleta. Mayor descentralización.
- Según una encuesta global realizada durante 2012², el aumento de la confianza es la principal ventaja que ofrecen los espacios de *coworking* sobre las oficinas tradicionales. Esto se debe, probablemente, a la flexibilidad que proporciona el espacio, y al hecho de estar rodeado de una comunidad de apoyo, con quien se comienza una relación de manera voluntaria.

Pero el *coworking* también trae consigo algunas cuestiones que pueden resultar incómodas y hacer que algunas personas pierdan el foco:

- Falta de privacidad. Algunas veces, la naturaleza del trabajo que estamos llevando a cabo no es compatible con la naturaleza abierta y transparente del *coworking*. Algunas actividades que se basan en el secreto profesional, pueden no verse beneficiadas por estos aspectos.
- El flujo continuo de gente y las conversaciones pueden provocar distracciones y pérdida de foco.
- Para muchas personas la soledad y el aislamiento son condiciones necesarias para ser productivos. Demasiada socialización puede ser incompatible con la productividad.

² Deskmag's 2nd Annual Global Coworking Survey.



Los espacios de *coworking* pueden diferir en sus características pero todos comparten los mismos valores esenciales: colaboración, comunidad, sustentabilidad, apertura y accesibilidad.

La evolución de los espacios de coworking

El movimiento del *coworking* está creciendo, no solo a nivel mundial, sino también a escala urbana. Una encuesta mundial sobre *coworking*³ revela que cuantos más espacios de este tipo hay en una ciudad, más rentables son. El análisis de esta encuesta revela algunos datos a tener en cuenta:

- **El diseño del espacio.** La mayoría de los espacios cambian de diseño según van creciendo. La mayoría conserva una gran área de trabajo abierta en el centro, pero con el tiempo van añadiendo más puestos, empiezan a ofrecer más zonas semiprivadas y, posteriormente, salas privadas más pequeñas. Alrededor del 7% de los espacios ofrecen primordialmente salas privadas, en lugar del concepto de espacio de trabajo abierto. Estos espacios deberían prestar atención a las demandas de los *coworkers*, que prefieren paredes transparentes y una mezcla de espacios compartidos y privados, tal como revela la encuesta.
- **Cuantos más espacios, mejor para todos.** Cuantos más espacios de *coworking* hay en una misma zona geográfica, más rentables son y más rápidamente alcanzan el umbral de rentabilidad. La razón puede ser que al haber más espacios, también es más fácil comunicar el concepto de *coworking* y este llega a más gente que si solo hay un espacio.
- **Cuanto más grande es un espacio, más miembros comparten los puestos.** El espacio de *coworking* promedio lleva un año y medio funcionando, y cuenta con 38 miembros repartidos en 44 puestos. La tasa media de ocupación de puestos es del 108%. Los grandes espacios tienen una tasa de ocupación todavía mayor, que alcanza un 172% de media en los espacios con 100 o más puestos. En contraste, los espacios más pequeños tienen una alta proporción de puestos fijos para sus miembros y son más proclives a funcionar solo durante las horas de oficina tradicionales. La utilización de los puestos está limitada, por lo que la tasa de ocupación raramente supera el 100%.

- **La media de utilización de la capacidad se mantiene en el 50%.** Como regla general, la utilización concurrente de puestos disminuye según aumentan el número de puestos flexibles y las horas de apertura, pero prácticamente no baja del 50%. A este respecto, los espacios de *coworking* más grandes tienen un gran margen para mejorar la utilización concurrente de puestos y aumentar la cantidad de miembros.

El futuro

Coworking no es solo compartir un espacio físico sino también establecer una comunidad de personas con ideas afines que comparten los mismos valores y disfrutan de la creación de sinergias. Es un reflejo de los nuevos valores que surgen en el actual mundo del trabajo, en la sociedad y en la economía.

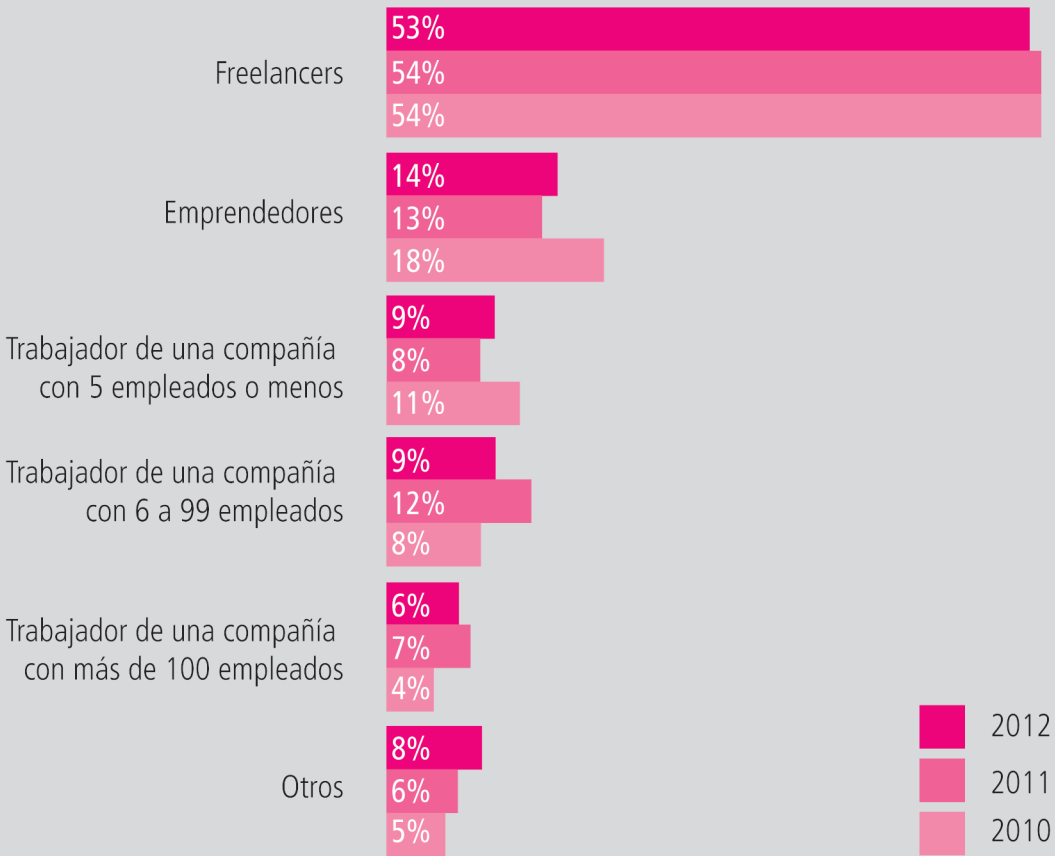
La tendencia del *coworking* es consistente con algunos de los principios del “consumo colaborativo”, ese nuevo paradigma que ha emergido con las nuevas tecnologías y las redes sociales, para impregnar los actuales modelos con la idea de “compartir”. Las nuevas generaciones están remodelando la economía y la sociedad a través del emprendimiento social y la innovación, construyendo comunidades que se unen para reconstruir, a escala más humana y en red, una economía sostenible y distribuida.⁴

Las actuales tendencias en espacios de trabajo también confirman que el camino correcto para lograr resultados creativos e innovadores apunta hacia la colaboración y la libre circulación de las ideas.

Es de hacer notar que, en los países donde el movimiento se encuentra en pleno desarrollo, el *coworking* ya no se limita a los trabajadores independientes, como solía ser en sus orígenes. Algunas organizaciones han comenzado a incluir espacios de *coworking* dentro de sus propias estructuras con la intención de estimular la innovación y el espíritu emprendedor entre los colaboradores. De esta manera, se tiende un puente entre estas organizaciones y los profesionales independientes y los pequeños emprendedores de la comunidad de *coworkers*, generando una sinergia en la que todos ganan.



La mayor parte de los coworkers todavía son freelancers



Fuente: Deskmag's 2nd Annual Global Coworking Survey.

Fuentes:
Carsten Foertsch: “La evolución de los espacios de coworking”. 24/05/2012. <http://www.deskmag.com/es/la-evolucion-de-los-espacios-de-coworking-encuesta-432>
Carsten Foertsch: “Las ventajas de los espacios de coworking sobre otras oficinas”. 24/05/2012. <http://www.deskmag.com/es/las-ventajas-de-los-espacios-de-coworking-sobre-otras-oficinas-592>
European BIC Network: “Technical Notes #01: Coworking Collaborative spaces for microentrepreneurs”. October 2012.
Genevieve De Guzman, Andrew Tang: “Working in the Unoffice: A Guide to Coworking for Indie Workers, Small Businesses, and Nonprofits”. Night Owls Press LLC, 2011. <http://coworkingmanifesto.com>



La incubadora del MIT

Si bien el *coworking* se está transformando en un nuevo enfoque para trabajar, los conceptos sobre los que está basado no son nuevos. Cuando hablamos de creatividad e innovación, de colaboración y sinergia, inmediatamente surge la imagen del *Building 20*, "la incubadora de ideas" que surgió en los años 40 en el *campus* del *Massachusetts Institute of Technology*.

Las particulares circunstancias que rodearon su construcción y dieron origen a sus características espaciales¹ -flexibilidad y gran adaptabilidad a las necesidades de sus ocupantes-, crearon las condiciones para convertirlo en un ámbito original, caótico e inmensamente fecundo en teorías e ideas nuevas.

Con el correr del tiempo, este espacio se convirtió en un lugar donde una comunidad de investigadores de las más diversas disciplinas tropezaban unos con otros y mantenían conversaciones sobre sus proyectos y trabajos en curso, mientras caminaban por los largos pasillos.

Morris Halle, fundador del Departamento de Lingüística del MIT, fue asignado al *Building 20* a principios de los años cincuenta. Allí, Halle hizo derribar varias divisiones y transformó un espacio cerrado donde los estudiantes de grado trabajaban solos, en un espacio abierto, más propicio para la interacción, la discusión, la charla y el intercambio de impresiones. Así era como Halle quería que aprendieran y generaran nuevas ideas².

El resultado fue que, como producto de la fecunda interacción de profesionales provenientes de distintas ramas de las ciencias y las artes, el *Building 20* dio a luz innovación tras innovación, incluyendo las teorías lingüísticas de Noam Chomsky y los primeros conceptos detrás de la Corporación Bose. Pero también tuvieron lugar otros increíbles avances: en uno de los dos garajes del *Building 20*, un grupo de físicos construyó un acelerador lineal que, en su momento, fue el más poderoso del mundo; en 1952, Jerrold Zacharias derribó dos entresijos del edificio para alojar una columna de metal que se convirtió en el primer reloj atómico del mundo; allí nació el *Tech Model Railroad Club*, que luego se convertiría en el germen de la cultura *hacker*, y Leo Beranek, pionero de la acústica, construyó una de las primeras cámaras anecoicas.

La lista es larga y los logros obtenidos, enormes. Pero el concepto subyacente detrás de todo este hervidero de ideas es bastante simple: una comunidad de personas altamente motivada y con espíritu de colaboración, interactuando dentro de un ámbito flexible y adaptable.

¹ Para saber más sobre el Building 20, ver la nota Editorial del n° 58 de Facility Magazine.

² Simson Grafinkel: "Building 20: The Procreative Eyesore". Technology Review MIT, November/December 1991.



SOLUCIONES
CORPORATIVAS

Santiago del Estero 453 - Tel (54 11) 5861 1850/1800 - CABA C1075AAI Argentina - obras@karavell.com.ar

Milliken

ECO surfaces

Forbo

FLOORING SYSTEMS

Representante Oficial

www.karavell.com.ar

Consejos para trabajar en una cafetería

Por José Luis Sánchez-Concha*

Paso mucho tiempo trabajando en diferentes lugares, en una combinación entre la oficina, mi casa, el taxi, el aeropuerto, hoteles, etc. Y también paso mucho tiempo en cafeterías... Sí, tengo una oficina, pero la realidad del trabajo hace que esté en constante movimiento y que busque espacios adecuados para trabajar en cualquier momento.

Es curioso, pero trabajar en cafeterías y *coffee-shops* es una tendencia muy clara, y podemos ver cada vez más personas trabajando en estos lugares. Seguramente es *trendy* hacerlo, pero ello no quita que pueda resultar bastante conveniente. Las cafeterías son cómodas, ofrecen conexión wi-fi -en muchos casos gratuita- y lo que es más obvio: tienen café, y algunas lo tienen muy bueno. Si además cumplen con otras condiciones como

tener una buena accesibilidad en transporte público o privado (estacionamiento), o tienen comida algo más elaborada que sandwiches, excelente. Y pueden ser lugares muy agradables, incluso para mantener una reunión de trabajo, ya sea con un compañero o con un cliente.

Cada vez hay más personas trabajando de esta manera, y yo mismo lo hago con frecuencia, así que quiero compartir unos pequeños consejos que he obtenido de uno de mis blogs favoritos (*works-nug* -de hecho he traducido literalmente los consejos-), los cuales funcionan muy bien y pueden ayudarnos a ser más productivos mientras estamos "fuera de la oficina".

1 Localiza los enchufes

¿Alguna vez has visto a una persona que entra en una cafetería e inmediatamente comienza a escudriñar el suelo y las paredes? Es un trabajador flexible. Posiblemente soy yo. Hay que asegurarse de que "nuestra" cafetería tiene suficientes enchufes. Después de todo, no tener enchufe significa trabajar en base a la batería de la PC, y esto podría traducirse en una PC sin energía para continuar, que es de lo más frustrante.

2 No confíes completamente en el Wi-Fi gratuito

Aunque la mayoría de las cafeterías ofrece conexión a Internet gratuita, he experimentado algunos problemas con ella. A veces la señal "viene y se va", o el personal de la cafetería ha "olvidado" encenderla, por no mencionar que muchas veces la conexión no es del todo segura (según el proveedor de Internet que se utilice) o, simplemente, no funciona en un momento determinado (normalmente cuando más la necesitamos, según alguna frustrante experiencia del autor). Entonces, siempre es

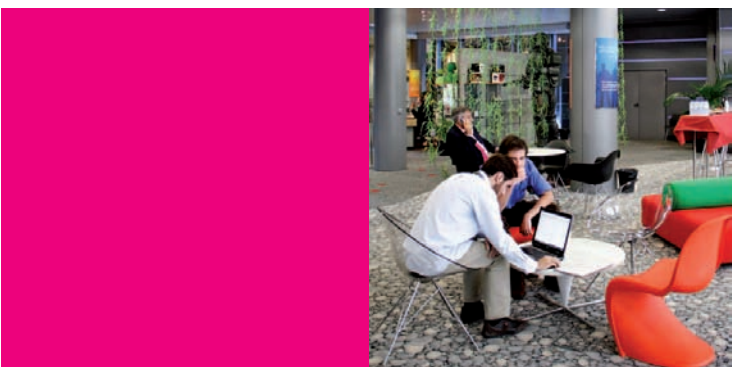
bueno tener un "plan B" en caso de que la conexión falle. Una conexión de tipo USB puede ser una excelente solución, aunque no siempre es barata y/o está disponible. Otra buena opción es utilizar el *smartphone* como conexión, ya que la mayoría de los modelos se pueden conectar a una PC y tienen la opción de servir como *hot-spot*.

3 Hazte amigo de los/as camareros/as

Si tu plan es pasar tiempo en alguna cafetería en particular, comienza a hablar con las personas que trabajan ahí. Dar buenas propinas puede ayudar bastante. Los beneficios que puedes obtener de esta relación pueden ser: buenas ofertas de vez en cuando; café gratis, si eres remotamente simpático/a; ayuda con cualquier tipo de situación, tal como encontrar los enchufes, por ejemplo.

De ser posible, hay que hacerse amigo del *manager*. Asegúrate de que te conoce y salúdalo por su nombre siempre que lo veas por ahí.





4 Invierte en unos excelentes auriculares

Esto es realmente muy necesario. Cada vez veo más personas utilizando auriculares de los “caros”. Hay que buscar, como mínimo, unos que tengan cancelación de ruido exterior ya que, lógicamente, el ruido ambiental de la cafetería (según la hora en que la utilicemos) puede ser muy molesto. Por eso es muy necesario tener unos auriculares excelentes, y una vez que los tengas, puedes considerar utilizar *Spotify*¹ como compañero de trabajo.

5 Nunca dejes tus pertenencias sin atender

Parece muy obvio, ¿verdad?, pero alguna vez he visto a personas dejar sus pertenencias en la mesa por 5 o 10 minutos. Seguramente no pasará nada -aunque nunca se sabe; se dice que la ocasión hace al ladrón-. Pero, ¿para qué arriesgar los datos de tus clientes o empleados? Una regla: lleva tus pertenencias a todas partes. Al baño, al auto, al otro lado de la cafetería, si es necesario. ¿Para qué tomar un riesgo si es posible evitarlo? En determinadas ciudades del mundo posiblemente no pase nada, pero si no estamos familiarizados con la ciudad o con la zona, mejor prevenir que lamentar.

6 Conoce la ubicación de los baños

Si vas a pasar un par de horas en una cafetería, es bastante probable que vayas a utilizar los baños, así que asegúrate de saber exactamente dónde están ubicados. Básicamente en algunas cafeterías los baños son un poco difíciles de localizar, así que es mejor fijarse en su ubicación y tenerla “controlada”.

7 No realices *conference calls*

Lo he intentado, pero no funciona. Una cosa es hacer una llamada a alguna persona y otra muy diferente es estar en una reunión, potencialmente con varias personas al teléfono. Además, no solamente es una mala idea por las posibles interrupciones o el molesto (para los demás también) ruido de fondo. También es una falta de cortesía para las personas que están alrededor nuestro, estén trabajando o no. Lo he intentado con auriculares y dispositivos *bluetooth*, pero en cualquier caso siempre ha sido muy ruidoso y molesto. Se hace muy difícil escuchar a los demás, y para los demás también es difícil escucharnos. Así que para las reuniones vía tele-conferencia lo mejor es buscar otro lugar.

Seguramente, cada vez veremos a más personas utilizando espacios “alternativos” para trabajar. Los consejos anteriores pueden funcionar tanto para una cafetería como para un centro cultural, una biblioteca, etc.

Trabajar de forma remota no significa quedarse en casa trabajando. Existen muchas otras opciones, y como espero haber demostrado, las cafeterías son una excelente opción para evitar el tráfico, e incluso “desconectarse” de un determinado ambiente.

Todo lo anterior se refiere, principalmente, al trabajo en cafeterías “de la calle”, pero no debemos olvidar que en nuestra propia oficina posiblemente existe un espacio destinado a la cafetería que fácilmente podría encajar en la descripción anterior. Un espacio como una cafetería o un comedor no debería ser diseñado pensando en un uso limitado a determinados horarios (para el café de la mañana, el almuerzo o la merienda) sino que debería potenciarse su uso durante toda la jornada laboral, ya que se trata

de un espacio que, con una buena solución de mobiliario, puede ser utilizado para otros fines tales como reuniones informales, trabajo en equipo, trabajo individual, etc., como indican algunas de las imágenes que acompañan este artículo.

En definitiva, la flexibilidad debe existir tanto dentro como fuera de la oficina. Y, si me disculpan, voy a pedir otro *espresso* doble...

***José Luis Sánchez-Concha** es Director General de **3g Office** para Latinoamérica.

Fotos: gentileza José Luis Sánchez Concha.

¹ *Spotify* es una aplicación empleada para la reproducción de música vía *streaming*, disponible en los EE.UU., Australia y algunos países de Europa.

MUROS VERDES

Los muros verdes y los jardines verticales comienzan a ser un paisaje habitual en las ciudades y los edificios. Se trata de un recurso para crear un entorno más natural dentro del hábitat urbano, adaptado a la realidad de la falta de espacio, que ayuda a mitigar los efectos del cambio climático, a controlar la temperatura disminuyendo el efecto “isla de calor”, a reducir la contaminación ambiental y a embellecer nuestras ciudades y los espacios donde vivimos.

El crecimiento demográfico tiene consecuencias directas sobre el entorno construido. Actualmente, más de la mitad de la población mundial vive en las ciudades; esto implica que los asentamientos urbanos son cada vez mayores, el parcelamiento es más pequeño y la superficie cubierta con cemento es más grande. Al mismo tiempo, el cambio climático está produciendo un aumento de las temperaturas globales, derretimiento de los hielos del Ártico, lluvias excesivas, sequías, temperaturas extremas, etc.

En este escenario cada vez más degradado, es importante comenzar a pensar en soluciones que colaboren con la preservación del ecosistema. Un modo de crear un entorno más natural dentro de los ambientes urbanos, adaptado a la realidad

de la falta de espacio y que ayude a mitigar los efectos del cambio climático, consiste en destinar el techo y las paredes de los edificios para cultivar jardines. Si bien esta práctica no constituye una solución *per se*, cuando forma parte de una estrategia de infraestructura urbana más amplia, ayuda a controlar la temperatura disminuyendo el efecto “isla de calor”, mejora el manejo del agua de lluvia, reduce la contaminación ambiental y embellece nuestras ciudades.

En el N° 30 de Facility Magazine nos ocupamos de los techos verdes. En este artículo, nos concentraremos en el análisis de los muros vegetales: muros verdes y jardines verticales, tanto interiores como exteriores.



Jardín vertical en París | Foto: Ecelan.

Un modo de crear un entorno más natural dentro de los ambientes urbanos, adaptado a la realidad de la falta de espacio y que ayuda a mitigar los efectos del cambio climático.

Antecedentes y clasificación

Ya existen antecedentes de jardines verticales en épocas tan remotas como el año 600 AC: los jardines colgantes de Babilonia fueron muy famosos en su tiempo y los relatos de su magnífico aspecto han llegado hasta nuestros días. Construidos por Nabucodonosor II aproximadamente en esa fecha, se cree que fueron destruidos por la actividad sísmica alrededor del siglo II AC.

Entre los vikingos, en el siglo X DC, también era habitual el uso de vegetación, tanto en el techo como en los muros, a fin de mitigar los rigores del clima. Y, asimismo, encontramos gran cantidad de ejemplos durante el medioevo, con solo pensar en la imagen de los grandes castillos de piedra cubiertos de enredaderas y trepadoras.

En la actualidad, también encontramos hermosos muros exteriores tapizados de vegetación, especialmente en las zonas suburbanas, y bellos jardines colgantes naturales en algún acantilado o barranco cargado de plantas.

- **Muro verde.** Un muro verde se desarrolla sobre una pared exterior, con plantas -en su mayoría trepadoras- que enraízan en la tierra y que, a través de sus ventosas o zarcillos, se aferran al paramento y van creciendo verticalmente cubriendo toda la superficie. La fijación de las plantas se hace directamente sobre el muro, o se realiza mediante el uso de mallas o alambres que ayudan a sostenerlas.

Si bien las plantas trepadoras han sido usadas durante siglos para cubrir muros y aún hoy las vemos cubriendo medianeras que, de otra manera, estarían a la vista, las ventosas o zarcillos que las sostienen pueden dañar la superficie de la pared, producir humedad y atraer insectos. Además, necesitan un mantenimiento regular debido a su rápido crecimiento ya que se trata, en líneas generales, de especies muy invasivas.

Sin embargo, podría ser una alternativa económica en cuanto a su sencillez de armado. En este caso es conveniente utilizar plantas caducas que permitan que las paredes puedan estar en contacto directo con el sol y el aire en épocas invernales, cuando las plantas pierden el follaje y descansan. De esta forma se compensa un poco la humedad que generan en los meses de primavera y verano con todo su follaje cubriendo la pared.

- **Jardín vertical.** El pionero de los jardines verticales es el biólogo francés Patrick Blanc quien, a partir de la observación de barrancos y taludes naturales en el trópico, ideó un sistema de poco peso para lograr el propósito de cubrir los muros con vegetación.

Existe una gran variedad de sistemas de jardinería vertical, dependiendo del lugar donde se los quiera instalar, del tipo de plantas que se prefieran y del espacio disponible. Se crean sobre una estructura libre construida para tal propósito o sobre una pared existente mediante el uso de geotextiles materiales de polipropileno, piedras, estopa de coco, canastas de alambre, etc. Se pueden construir a partir de paneles modulares o de mantas pre-plantadas que luego se fijan a un marco estructural o a una pared.

Pueden desarrollarse en muros nuevos o existentes, fachadas, paredes exteriores o interiores, patios o galerías. Al crearse el nicho de desarrollo este se puede ubicar en cualquier espacio.

Los jardines verticales no tienen contacto con la superficie sobre la cual se aplican, porque el sistema de anclaje utilizado, se realiza a través de estructuras especialmente formuladas y amuradas a la pared, logrando una cámara de aire entre el paramento y la batea contenedora de sustrato para las plantas. Por este motivo no producen humedad en el muro.

El muro sobre el que se aplican estos sistemas no debe tener ningún tratamiento especial, pero siempre conviene tener en cuenta el estado de la pared si esta no es nueva, ya que si es muy antigua habrá que cuidar que el estado de los materiales soporte el peso y el amure de los anclajes del sistema de contención de las plantas.

En general, el mantenimiento de estos jardines es muy simple: la irrigación y la fertilización están automatizadas, las podas son de limpieza de hojas o flores secas, el control de plagas, de ser necesario, se realiza mediante pulverización, y si hiciera falta algún recambio de ejemplares o se requiriera un rediseño, se retiran las existentes y se colocan las especies nuevas.

La expectativa de vida útil es igual a la de cualquier jardín, siempre que se hayan tomado los recaudos necesarios en su diseño e instalación, y se realice un mantenimiento periódico necesario.



Edificio Metro Office I | Fotos gentileza Victoria Fejes.



En el caso de plantaciones ubicadas en el interior, será importante que se encuentren cerca de una fuente de luz natural para contar con la posibilidad de asoleamiento. En caso contrario será necesario disponer de una fuente de luz artificial.

Cuando se incluyen plantas en los lugares de trabajo, los síntomas atribuidos al SEE disminuyen en un 23% y también se reducen las señales de estrés. La interacción con plantas puede cambiar la actitud, el comportamiento y las respuestas psicológicas de las personas.



Edificio del campus de la Universidad de Chicago.

Muro vegetal | Foto: Ronald Lu & Partners.

Principios de diseño

Existen ciertas consideraciones que hay que tener en cuenta al momento de planear el diseño de un muro verde: temperatura y humedad, orientación, y exposición al viento. Estas variables tendrán distinta importancia de acuerdo con la localización del muro y las especies elegidas.

- **Temperatura y humedad.** En el caso de los muros verdes y los jardines verticales ubicados sobre paredes exteriores, habrá que tener en consideración los valores de temperatura y humedad medias en el sitio de implantación. En el caso de jardines ubicados en el interior, habrá que considerar que el rango de temperatura del aire acondicionado y la ventilación a lo largo del año se encuentren dentro de límites aceptables para el normal crecimiento y supervivencia de las especies. La humedad por condensación también puede representar un problema que habrá que controlar.

- **Orientación.** La orientación del respaldo determinará si el muro vegetal recibirá o no radiación directa y la cantidad de iluminación recibida. En el caso de plantaciones ubicadas en el exterior, será importante tomar en cuenta las sombras que arrojan las construcciones colindantes en las distintas estaciones del año. La orientación junto con la altura, condicionarán en gran medida las necesidades de irrigación y las especies que se podrán cultivar con éxito.

En el caso de plantaciones ubicadas en el interior, será importante que se encuentren cerca de una fuente de luz natural para contar con la posibilidad de asoleamiento. En caso contrario será necesario disponer de una fuente de luz artificial.

- **Viento.** En el caso de paredes verdes y jardines verticales ubicados en el exterior, es importante tener en cuenta la exposición al viento. En los edificios en altura, la velocidad del viento aumenta conforme aumenta la altura y esto puede tener influencia en el crecimiento de las plantas. Además, será un factor al considerar los sistemas de anclaje del sustrato.

- **Vegetación.** Las especies se eligen dependiendo de si el muro es exterior o interior. Es conveniente trabajar con vegetación de poco tamaño y crecimiento lento. No deben utilizarse especies leñosas ni plantas grandes ya que los espacios para los enraizados son limitados. Todas las especies que se utilizan se deben adaptar a la verticalidad.

Se pueden intercalar especies que produzcan volumen con otras que tapicen el panel. Pueden ser variedades de helechos, hiedras, algunas plantas de interior como el *spathyfillium* y también pueden utilizarse especies de huerta como frutillas, lechugas, radicheta y *ciboulette*, entre otras.

Los beneficios

- **Ahorro de energía.** Debido a las propiedades aislantes de la masa vegetal y a la sombra arrojada sobre los paramentos exteriores, se necesita menor cantidad de energía para climatizar los espacios interiores del edificio. En términos generales, los muros verdes tienen un menor efecto aislante térmico que los jardines verticales debido a su menor masa.

Además, las plantas pierden agua hacia el medio mediante la evapotranspiración; ese cambio de fase utiliza el calor del aire del entorno de modo que, además de aumentar la humedad ambiental disminuye la temperatura del aire. En entornos cálidos, la presencia de vegetación puede llegar a refrescar la temperatura de 1° C a 5° C. Se calcula que una reducción de 5° C de la temperatura exterior adyacente podría suponer ahorros en refrigeración de cerca de un 50%¹.

En invierno, las especies perennes protegen la pared de las pérdidas de calor, y el efecto aislante podría llegar a ser de un 30%¹.

- **Aislación acústica.** Las formaciones o barreras vegetales pueden tener un cierto efecto de amortiguación del ruido, actuando como pantallas acústicas.

- **Mejoramiento de la calidad del aire interior.** La vegetación puede capturar agentes contaminantes tales como polvo y polen, y puede filtrar el aire de gases tóxicos y VOCs (compuestos orgánicos volátiles) provenientes de pegamentos y otros elementos presentes en el aire interior. Estas propiedades que tienen ciertas plantas suelen ser usadas en muchos edificios para combatir el “Síndrome del Edificio Enfermo” (SEE).

- **Disminución del efecto “isla de calor”.** Un área metropolitana puede alcanzar temperaturas de entre 3° C y 5° C más altas que las regiones circundantes en un día de verano caluroso. Este fenómeno se llama “isla de calor urbano”, y se produce debido a que en las ciudades, el pavimento y los materiales de los edificios absorben el calor del sol provocando un aumento de la temperatura y dificultando su disipación durante las horas nocturnas. Los muros vegetales pueden ayudar a disminuir este efecto a través de la evaporación y la transpiración de las plantas.

- **Reducción de la polución ambiental.** La gran superficie expuesta de vegetación en un muro verde o un jardín vertical, es capaz de filtrar las finas partículas del aire, actuando como filtros verdes frente a la contaminación atmosférica, fijando las partículas en suspensión del entorno urbano y absorbiendo CO₂, uno de los principales gases responsables del “efecto invernadero”.

- **Mejoramiento de la calidad de vida.** Cuando se incluyen plantas en los lugares de trabajo, los síntomas atribuidos al SEE disminuyen en un 23% y también se reducen las señales de estrés. La interacción con plantas, tanto pasiva como activa, puede cambiar la actitud, el comportamiento y las respuestas psicológicas de las personas. Los niveles de estrés se reducen tan solo mediante la observación pasiva de un lugar verde a través de una ventana. Estudios realizados con oficinistas demostraron que el estrés disminuye en aquellas personas cuyas oficinas tienen vistas hacia exteriores con plantas².

¹ Junta de Castilla y León: “Ficha E-14: Fachadas vegetales”.
² B.C. Wolverton, Anne Johnson y Keith Bounds: “Interior landscape plants for indoor air pollution abatement”. Final report-September 15, 1989.

Las plantas constituyen un factor de satisfacción. En un mundo cada vez más dominado por los avances tecnológicos, estas representan un vínculo con la naturaleza, estimulando la conciencia de una realidad menos artificial. Sus efectos son positivos tanto para la percepción como para la disposición frente a las tareas.

Algunos estudios muestran que en los edificios donde no hay plantas hay mayor ausentismo y disminuye la productividad en un 12%. Para los trabajadores que permanecen más de 4 horas frente a una computadora, la introducción de plantas aumenta la concentración y el bienestar².

- **Mejoramiento de la calidad del paisaje urbano.** Mejora la estética en las fachadas o muros donde se aplican, añadiendo valor al entorno.
- **Otorga puntos para certificación LEED.** Los muros vegetales podrán contribuir con la obtención de puntos en diferentes categorías de crédito cuando los proyectos cumplan con los requerimientos necesarios.

Colaboraron:
Victoria Fejes, Arte Vegetal | www.arte-vegetal.com.ar
María Pietranera, Paisajismo Ambiental | www.mariapietranera.com.ar

Referencias:
Graeme Hopkins, Christine Goodwin: "*Living Architecture: Green Roofs and Walls*". Csiro Publishing, 2011.
Janis Birkeland: "*Positive Development: From Vicious Circles to Virtuous Cycles Through Built Environment Design*". Earthscan, 2008.
Gary Grant: "*Ecosystem Services Come To Town: Greening Cities by Working with Nature*". John Wiley & Sons, 2012.
Facility Magazine N° 42: "*Verde interior*". Abril de 2010.
B.C. Wolverton, Anne Johnson y Keith Bounds: "*Interior landscape plants for indoor air pollution abatement*". Final report-September 15, 1989.
Junta de Castilla y León: "*Ficha E-14: Fachadas vegetales*".

² B.C. Wolverton, Anne Johnson y Keith Bounds: "*Interior landscape plants for indoor air pollution abatement*". Final report-September 15, 1989.

Tabla 1. Productos químicos eliminados por las plantas de una Sala Experimental sellada durante un período de 24 h de exposición.

Planta	Formaldehído			Benceno			Tricloroetileno		
	Inicial (p/m)	Final (p/m)	Eliminado (%)	Inicial (p/m)	Final (p/m)	Eliminado (%)	Inicial (p/m)	Final (p/m)	Eliminado (%)
Dracaena Massangeana	20	6	70	14	11	21,4	16	14	12,5
Crisantemo	18	7	61	58	27	53	17	10	41,2
Gerbera Daisy	16	8	50	65	21	67,7	20	13	35
Dracaena Warneckeï	8	4	50	27	13	52	20	18	10
Ficus	19	10	47,4	20	14	30	19	17	10,5
Control de pérdidas	18	17,5	2,8	20	19	5	20	18	10

Fuente: B.C. Wolverton, Anne Johnson y Keith Bounds: "*Interior landscape plants for indoor air pollution abatement*".



Muro vegetal de Patrick Blanc en la Caixa Forum de Madrid.

Los muros vegetales otorgan créditos para LEED

La reacción de la mayoría de la gente al ver un muro vegetal dentro de una construcción es pensar que se trata de un edificio "verde", lo cual no siempre es cierto. Sin embargo, además de la apariencia verde, si un muro vegetal cumple con ciertos requerimientos, puede otorgar créditos para la normativa de certificación ambiental LEED. El siguiente es un resumen de cómo los muros vegetales pueden contribuir a conseguir créditos en algunas de las áreas que se consideran:

El sitio

- La utilización de vegetación autóctona o adaptada al medio ayuda a preservar el ecosistema.
- Los muros vegetales exteriores reducen la reflectancia solar sobre las estructuras y, de este modo, contribuyen a minimizar el efecto "isla de calor", moderando la temperatura del entorno urbano.

Eficiencia en el uso del agua

- Las especies utilizadas deben tener un bajo requerimiento hídrico. Dado que la norma exige una reducción en el consumo del agua para riego en un 50% con respecto a los métodos convencionales, esta es una condición indispensable. Para ello es necesario contar con un sistema de riego eficiente y calibrado.
- La incorporación de prácticas que aprovechan el agua de lluvia y las aguas grises, o que utilizan sistemas de reciclado del agua también otorgan créditos.

Energía y atmósfera

- Los muros vegetales funcionan como aislantes térmicos reduciendo las necesidades de calefacción en invierno y refrigeración en verano. De esta manera, contribuyen a reducir la energía necesaria para los sistemas mecánicos de acondicionamiento térmico.

Calidad ambiental interior

- Las plantas ayudan a purificar el aire, logrando filtrar las partículas nocivas del ambiente, actuando como filtros verdes frente a los contaminantes, fijando las partículas en suspensión del entorno, absorbiendo CO₂ y liberando oxígeno. En definitiva, devolviendo un aire más puro y limpio.

Fuentes:

Victoria Fejes, Arte Vegetal | www.arte-vegetal.com.ar

LEED para Nueva Construcción versión 2.1. Marzo de 2004.

Green Roofs for Healthy Cities: "Introduction to Green Walls" - www.greenroofs.org



Arenales 1415, 7° piso - C.A.B.A.
Tel: 4815-1429 / 4814-0123
obras@laeuropea.com
www.laeuropea.com

División Obras
la europea



AG CRISTALES S.A.
cristales espejos carpintería metálica

Vidrios y Espejos

Mamparas y
mesadas para Baño

Frentes y Divisores
en Cristal Templado

Laminados y
Multilaminados de seguridad

Frentes de Placards

Carpintería de aluminio

Cerramientos

Construcción & Decoración
Instalaciones & Trabajos Especiales

Tel. Fax +54 11 4581 7510
Galicia 1223 (1416) | CABA | Argentina.
info@agcristales.com.ar | www.agcristales.com.ar



**Oficinas amobladas listas
para usar.**
Regus es la solución ideal



- Desde 7 m².
- Sin contratos de largo plazo y sin inversión de capital inicial.
- Recepcionistas y soporte de IT.
- Oficinas Virtuales para iniciar o expandir su negocio.
- Salas de Reunión y Videoconferencia.
- Acceso a más de 1,500 business lounges en el mundo.

Llame ahora y reciba:

2 meses GRATIS* de alquiler de oficina

*Sujeto a condiciones y restricciones. Promoción válida por tiempo limitado.

0800 444 6030 | regus.com.ar



HUBERMAN Y ASOCIADOS

construcciones civiles · instalaciones industriales

- Atención personalizada, profesionalismo, control de avance y estándares de calidad nos definen como solución para nuestros clientes.
- Más de 25 años de trayectoria avalan nuestra experiencia.



- Obras Nuevas
- Refacciones
- Locales Comerciales
- Oficinas
- Instalaciones Industriales

www.hubermanyassociados.com.ar - Av. San Juan 1950 11ºE
(C 1232 AAO) - Tel. /Fax: 5411 4304 8510 / 4304 2888

ESTUDIO DE ARQUITECTURA
EMPRESA CONSTRUCTORA

INNOVACIÓN Y CALIDAD A SU ALCANCE

ARQcropolis
construcciones

OFICINAS • BANCOS • FÁBRICAS
LOCALES • OBRA HÚMEDA Y SECA



Tel.: (54-11) 4302-3038
info@arqcropolis.com.ar
www.arqcropolis.com.ar

taugen

Seguridad
Electrónica

Detección de Incendios • Circuito Cerrado de TV
Control de Accesos • Detección de Intrusión • Audio

Díaz Colodrero 3339 (C1431FMR) Cap.Fed.
Tel./Fax: (5411) 4542-6353
www.taugen.com.ar - info@taugen.com.ar



TALLERES
Fervi

- Carpintería Metálica: Hierro · Acero Inoxidable · Aluminio anodizado o pintado
- Realización de diseños especiales
- Servicios Metalúrgicos para empresas
- Decoración y Expositores

Calle 45 N° 2715 (ex Güiraldes) (1651) San Andrés San Martín
Pcia. de Buenos Aires - Tel/Fax 4753-6980

Facility Management - Space Planning
Proyecto - Dirección de Obra
Arquitectura Corporativa
Relocalización - Administración - Data Centers



Oficinas Madrid - España

BALKO

L. N. Alem 1134 - Piso 10º - C1001AAT - Ciudad Autónoma de Buenos Aires
Teléfono: +54 11 4310 4675 - facility@balko.com.ar - www.balko.com.ar



Privasol®
Cortinas Inteligentes

Enrollables Venecianas Verticales Orientales



Privasol | Fábrica:

Calle 49 (ex Libertad) N°7101 cp. 1655 Bs. As. Arg.

Tel.: (5411) 4729-0477 / Fax Directo: (5411) 4729-0939

Showroom: Avda. Belgrano 705 cp. 1092 Capital Federal Bs. As. Arg.

Tel: (5411) 4343-4209 | info@privasol.com.ar | www.privasol.com.ar

**SERVICIO DE URGENCIA
LAS 24 HS: 4702 9909**



Venta • Mantenimiento • Reparación • Instalación
Bombas • Tableros • Portones • Grup. Electrógenos

Tel./Fax: 4702-9909 (rot.)
www.gruponst.com - sistec@gruponst.com
Radio llamada 24 x 365: 4909-1111 Cód.: 5225 SISTEC



Tel.: 20669164
José León Cabezón 3595
www.m2dconstructora.com.ar

ARQ.ZILLO
CONSTRUCCIONES EN SECO

- DISTRIBUIDORES E INSTALADORES OFICIALES DE DURLOCK.
- COMERCIALIZACIÓN DE MATERIALES PARA LA CONSTRUCCIÓN EN SECO.
- CIELORRASOS SUSPENDIDOS.
- CIELORRASOS DE PVC.
- PISOS FLOTANTES.
- AISLACIONES ACÚSTICAS Y TÉCNICAS.
- ALDRILLO.
- ABERTURAS PARA SISTEMAS DE CONSTRUCCIÓN EN SECO Y DURLOCK.
- ENVÍOS AL INTERIOR.
- PRESUPUESTOS PERSONALIZADOS.

info@arqzillo.com.ar | www.arqzillo.com.ar



55 AÑOS AVALAN
NUESTRA EXPERIENCIA

ESPECIALISTAS EN ILUMINACIÓN TÉCNICA

ILUMINACIÓN
LUMINARIAS • LÁMPARAS • EQUIPOS DE EMERGENCIA
DATOS
UTP • CONDUCTOS BAJO PISO
ENERGÍA
TABLEROS • CONDUCTORES • CANALIZACIONES



Paraná 360 • C1017AAH • Buenos Aires, Argentina
Tel./fax: 4374-3444 (líneas rotativas) • E-mail: ventas@arean.com.ar



- Servicios de limpieza
- Construcción
- Facility Services
- Mantenimiento

Granaderos 190 Planta Baja (C1406BDB) Cdad. de Bs. As.
Tel.: 4634-2104 - e-mail: servyar@speedy.com.ar
www.servyar.com.ar



CITY LUX PUBLICIDAD S.R.L.
INDUSTRIA PUBLICITARIA

Servicios de gráfica, marquesinas,
gigantografías, routeados, corpóreos.

Alte. Segui 1933 CABA | 4581 0521 • 4582 9208
juan_ortuno@cityluxpublicidad.com.ar
www.cityluxpublicidad.com.ar



Cel.: (15) 5472-3521 • Chacabuco 2871, San Fernando.
matitrench@hotmail.com

Disfrute plenamente de su hogar
Stannah



- Cómodo y seguro
- Fácil de usar
- Para escaleras rectas y curvas
- Adaptable a cualquier hogar
- Instalación rápida y sin obras
- Presupuesto sin compromiso
- Diseño y calidad europea
- Distribuidor exclusivo para Argentina

Forobra SA
(11) 5279 4783



Distribuidor exclusivo para Argentina
E-mail: info@forobra.com.ar website: www.stannah.com.ar



Puestos operativos • Puestos gerenciales
Escritorios de alta dirección • Tabiquería



Equipamiento
integral
para
empresas

Colón 3347, Lomas del Mirador
Buenos Aires, Argentina
Tel/Fax: (54 11) 4699-4670
www.indelmu.com.ar
info@indelmu.com.ar
indelmu@gmail.com

arsec s.a.

Arquitectura & Servicios

**CONSTRUCCION
EN SECO**

- Tabiques [Pl. Roca de yeso]
- Revest. [Pl. Roca de yeso]
- Cielorrasos acústicos
- Cielorrasos desmontables
- Cielo [Pl. Roca de yeso]
- Cielorrasos metálicos

Ventas: Uspallata 618 (CP 1143) Capital Federal
Tel/Fax: 4361-1480 • 4307-7700 / 1970
E-Mail: administracion@arsecsa.com.ar



Cristales s.r.l.

Entre Ríos 2572
(CP1704) - San Justo
Tel./Fax: 011-4659-9142
e-mail: imcristales@yahoo.com.ar

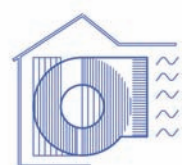


Cableado estructurado - Fusión fibra óptica
Termografía infrarroja - Ingeniería
Distribuidor mayorista de materiales eléctricos

Av. Castaños 6180 Cap. Fed.
Tel.: 4602 1751
e-mail: info@simecsrl.com.ar



Tel.: +5411 4504 2680 - Lavallol 4025 PB "B"
C.A.B.A. (CP 1429) B.A. Argentina
e-mail: corel_obra@yahoo.com.ar



LD Ingeniería s.r.l.

SISTEMAS DE CLIMATIZACIÓN
Y ELECTROMECANICOS

PROYECTOS E INSTALACIONES
AIRE ACONDICIONADO - CALEFACCIÓN - VENTILACIÓN

Av. Rivadavia 10.229 (C1408AAC) C.A.B.A.
Te/Fax: 5290-7070 ldingeneria@ldingenieria.com.ar
www.ldingenieria.com.ar



Limpieza final de obra y limpieza diaria.
Venta e instalación de alfombras, pisos vinílicos, pisos flotantes
y pisos de goma.
Lavado de alfombras, carpetas y cortinas roller.
Venta e instalación de cortinas roller.

Curapaligüe 447 - 2ºB, CABA
11-15-3303-0584
info@fgobrasyservicios.com.ar



PREFEMAR S.A.
MARMOLES Y GRANITOS

Mariano Acha 1491 (1430) - Capital Federal
Tel.: 4555-0434 • Fax: 4552-0532
prefemar@telecentro.com.ar • www.prefemar.com.ar

S.C.P.
Construcciones S.R.L.

Maipú 1460 • Villa Maipú • (1650) San Martín
Tel/Fax: 4839-0865 • fpaduan@ciudad.com.ar



- Aire Acondicionado
- Calefacción
- Ventilación

Calle 62 N°1393 e/ 22 y 23 - La Plata • Tel./Fax: 0221 453 2828
e-mail: escala@speedy.com.ar



Arregui 4485 (C1417GNQ)
Capital Federal - Buenos Aires
Tel./Fax: 4566-4215 - e-mail: pintura@macherione.com.ar
www.macherione.com.ar

Duplique sus m²



En DH Systems desarrollamos un sistema de archivo que se compone de un conjunto de módulos deslizantes sobre rieles que permiten la utilización de un único pasillo de acceso, duplicando la capacidad de archivo de los diseños tradicionales. Su equipamiento interior puede variar de acuerdo a las necesidades del cliente. El movimiento es mecánico por medio de una manivela ergonómica, que asegura un suave y fácil deslizamiento de uno o varios módulos en forma simultánea.

Optimizan el tiempo de búsqueda.
Ahorran de 50% a 70% de espacio de guardado.
Controlan el acceso a la información.
Facilitan el acceso a la información.
Gerenciamiento por software.

SERVICIO DE MUDANZA DE DOCUMENTACION Y ARCHIVOS

Contamos con profesionales experimentados que poseen sólidas herramientas y metodologías sustentadas con normativas de procesos.






DH SYSTEMS
INTERGROUP
SISTEMAS DE ARCHIVO Y ALMACENAMIENTO

f | t | in | s (54 11) 4 207-3555

www.dhsystems.com.ar. Visite nuestro sitio y conozca todas las soluciones en logística de almacenamiento.



Excelencia en gestión de Servicios Integrales

-  **Operación y Mantenimiento Integral**
de edificios e instalaciones.
-  **Limpieza Especializada**
para oficinas, laboratorios, centros de salud, plantas industriales y centros comerciales.
-  **Servicios de Soporte / Personal Temporario**
recepción, mensajería, correo interno, cadetería, help desk, y cafetería.

ALGUNAS DE LAS EMPRESAS QUE NOS ELIGEN:

IBM • Four Seasons • Arcor • Kraft Foods • Avon • Acindar • TetraPak • Colgate • Nestle • SKF • 3M • Lenovo • Procter&Gamble • Unilever • Coca Cola • Telecom Argentina • Hewlett Packard • Motorola • Wal Mart • Chevron • Royal Cannin • Pepsico • Fargo • Sony Music • HSBC • Banco Comafi • Molinos Río de la Plata • La Rural • Fate • Exxon Mobil • KPMG • PricewaterhouseCoopers • ParkHyatt • MTV • La Nación • CHR Hansen • Givaudan • Droguerías del Sud • Cargill • IFF • General Mills • SC Johnson • Marval O'Farrell • Arla Food • Calchaquí • Aluflex • Teleperformance • Verizon • Provencred • Oracle • Teletech • Envases del Plata • Flora Danica • Prysmian • Nokia Siemens • Masisa • Femsa • ABB • Malhe • Skanska • DirecTV • YPF • Danone • Laboratorio Casasco • Falabella • Complejo Dolphines Guarani • La Virginia • Compañía Cervecería.