



Mucho más que una oficina | Los diseñadores del siglo XX | El cambio necesario |
La sostenibilidad como cultura | Los mitos del trabajo en la oficina.

Expertos en servicios profesionales

Obras y Proyectos

Arquitectura Corporativa, Comercial, Industrial. Data Centers.

- Estudios de factibilidad.
- Anteproyecto, Proyecto y Dirección de Obra. Pliegos de licitación.
- Gerenciamento de Obras.
- Gestión de Licitaciones.
- Gestión de Compras
- Estudios de factibilidad.
- Anteproyecto, Proyecto y Dirección de Obra. Pliegos de licitación.

Administración de Inmuebles

Búsqueda Inmobiliaria, Trámites y Gestiones Municipales y de Servicios. Habilitaciones.

- Búsqueda de Inmuebles (relevamiento).
- Trámites municipales (DGIUR, DGROC, Impacto Ambiental, ANAC, etc.).
- Trámites de obras (avisos y permisos de obra).
- Gestión de servicios públicos y privados.
- Habilitaciones (planos municipales y de instalaciones).
- Estudio de factibilidad (análisis de códigos y normativas).



Algunos indicadores

- Equipo de 30 profesionales.
- Gestión simultánea de más de 100 proyectos de obra.
- Gestión de documentación de proveedores / contratistas.
- Cobertura en todo el país.

Trabajo

Del latín tripalium (*tres palos*), yugo hecho con tres (*tri*) palos (*palium*) cruzados, donde se inmovilizaba a los esclavos mientras se les azotaba.



La definición cambió.



El espacio también.

contract
Espacios de Trabajo

Una empresa
socio del grupo
PLANNET

Diseño conceptual
Space planning
Proyecto arquitectónico
Obra llave en mano
Logística de mudanza
Change management



Argentina Tucumán 117, Piso 7, Hs. As. • Tel 4516.0722 • www.contract.com.ar
Chile Darío Uribe 1185, Providencia, Santiago • Tel 202-4471 • www.contract.cl
Uruguay L. A. de Herrera 1248 | 811, WTC Montevideo • Tel 2622.8291 • www.contract.com.uy

Plannet www.plannet-group.com

[contractworkplaces](https://www.facebook.com/contractworkplaces)

[@Contractnews](https://twitter.com/Contractnews)

[Contract Workplaces](https://www.linkedin.com/company/contract-workplaces)

Act Natural.

Reaviva la conciencia. Reempieza el Urban Retreat en amor con el nuevo de todo: el color y la textura. En la oficina, pero en menos.

Producto: UK201. Color: Stone.
100% Fibras Recicladas.

Para más información llame al +56 2 893 9300 o visítanos online en www.interface.com.
Misión Zero y Action. Misión Zero son marcas registradas de Interface, Inc.



Argentina:
Chile:
Colombia:
Uruguay:

KALPAKIAN + 11 4322 9039
KALPAKIAN + 02 6510722
ARISIA + 571 3214100 | INVICOMA + 571 691 8649
KALPAKIAN + 92 2700 2900



Interface



Escritorios / Salas de Reunion / Espacios Comunes
Puestos de Trabajo / Oficinas Privadas / Recepciones
Terrazas / Baños .

marcela@on-accesorios.cl
(56.2)242 2783 - (56.9)9278 9878
San Patricio 4099 Of.501, Vitacura. Santiago

on **accesorios**
El detalle final para un buen proyecto.

www.on-accesorios.com

Servicio Integral de Relocalización de Empresas

| Consultoría | Arquitectura de Interiores | Space Planning | Gerenciamento |
| Data Centers | Logística de Mudanzas | Asesoría a Desarrollistas |

BAP.
Buenos Aires
planning



Tel: 5433 9715 / 9716 | Pico 1641 2º B (C1429EEB) CABA.
bap@baplanning.com www.baplanning.com



NUEVA LINEA EJECUTIVA BAIRES.
PORQUE LA EXPERIENCIA COMIENZA EN LA JUVENTUD.

Background: Space Needle, Seattle, Washington.



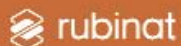
Buenos Aires | Rosario | Córdoba | Humboldt
www.vahume.com

f VahumeMueblesdeOficina



Cambiamos.

Tu espacio.
Tu forma de trabajar.



Arquitectura Corporativa,
Farmacéutica, Cosmética,
Veterinaria y Alimenticia.

04 11) 4701.1090
info@rubinat.com.ar
www.rubinat.com.ar

desde 1954
MUDANZAS de OFICINAS
Y VIVIENDAS FAMILIARES



Gerenciamiento de Mudanzas de Oficina
Facility Management

Una empresa líder en mudanzas seriamente comprometida con el cliente, capacitada para trasladar sus oficinas y viviendas familiares con total seguridad, confiabilidad y cuidado. Brindamos soporte técnico para la organización y prolija ejecución de las tareas, generando interesantes alternativas para cada caso particular. Ofrecemos un servicio eficiente que evita a nuestros clientes preocupaciones e incomodidades, permitiendo así que disfruten de su nuevo destino. Realizamos nuestros servicios con modernos camiones y personal altamente especializado y entrenado.

4363-0222

<http://www.grupo-atlas.com.ar>
E-MAIL: atlas@grupo-atlas.com.ar

Picadas 1066 - (1140) Ciudad Aut. de Buenos Aires

**modu
lyss**



Alfombras Atlantis
Baldosas Modulares

Producidas por Modulyss

Base libre de PVC
Nylon Solution Dyed

LEED
Leadership in Energy and Environmental Design

Alfombras Atlantis | Alvarado 2895 - C1290AAS - Buenos Aires - Argentina | Tel (54 11) 4303 1679 / 83
infoa@alfombrasatlantis.com.ar | www.alfombrasatlantis.com.ar | www.modulyss.com



Cumplimos a nuestros Clientes con rapidez,
calidad y bajos costos; promoviendo la
sustentabilidad en todo lo que hacemos.

Somos expertos en FACILITIES MANAGEMENT.
Su empresa dedicará más tiempo a su propio negocio
y nosotros haremos el resto por ustedes.

• MANTENIMIENTO INTEGRADO • MANTENIMIENTO DE SISTEMAS Y EQUIPOS DE EDIFICIOS E INFRAESTRUCTURA •
OPERACIONES DE SERVICIOS GENERALES • MANTENIMIENTO ESPECIALIZADO • REPARACIONES LOCATIVAS Y
RELOCALIZACIONES • ADMINISTRACIÓN DE PROYECTOS • SUPERVISIÓN DE ACTIVIDADES • PLANES Y CONTROLES
• PROCESOS ENCADENADOS • MOVIMIENTOS Y TRASLADOS CORPORATIVOS • ADMINISTRACIÓN DE ACTIVOS •
ADMINISTRACIÓN DE ESPACIOS • PROCESOS COMPLEMENTARIOS •

www.fmax-col.com



SOLUCIONES
CORPORATIVAS

Santiago del Estero 453 - Tel (54 11) 5861 1850/1800 - CABA C1075AAI - Argentina - obras@karavell.com.ar

Milliken  Forbo
Representante Oficial

www.karavell.com.ar

Real Estate en San Andrés

Programas Ejecutivos 2012/13

Sustentabilidad en Real Estate II Edición

Inicio: 15 de octubre | Duración: 32 horas

Gestión y Desarrollo de Negocios Inmobiliarios X Edición

Inicio: mayo 2013 | Duración: 162 horas

Facility Management X Edición

Inicio: agosto 2013 | Duración: 28 horas

INFO
+

CENTRO DE EDUCACIÓN EMPRESARIA
MIEMBRO DE UNICON, ALIANZA SUMAQ Y RED ENLACES

Contacto: Rosario Poggi (54-11) 4725-7033

Email: realestate@udesa.edu.ar

www.udesa.edu.ar/cee

UNIVERSIDAD CON AUTORIZACIÓN DEFINITIVA, DECRETO PEN 975/07



CUANDO LA CLIMATIZACIÓN ES CARRIER,
TU PROYECTO ESTÁ SEGURO.



Carrier te da la seguridad de contar con el líder mundial en equipos de calefacción, aire acondicionado y refrigeración. La versatilidad de nuestra línea de productos te asegura que tenemos justo lo que tu negocio necesita. Y además de cuidarlo, contribuimos a proteger el medio ambiente gracias a que todos nuestros equipos tienen un diseño eficiente y sustentable.



Para más información llámá al 0910 222 CARRIER (22774371)
o ingresá a www.carrier.com.ar





Ambientes de trabajo
que expresan identidad.



SHOWROOM
T +54 11 4302 1085
E info@giuliani.com.ar

DANONE BABY NUTRITION
Estudio: Arq. Julia Cabral
Año: 2012



ARGENTINA
BOZAR
CHILE
COSTA RICA

URUGUAY
PARAGUAY
PANAMA

PERU
REP. DOMINICANA

Giuliani
mobiliario corporativo

Dalkia
Argentina

Clientes que confían diariamente en nosotros:

Standard Bank • Banco Itaú Buenos Aires • Torre Panamericana Plaza • Torre Della Paolera 265 • Edificio Roque Sáenz Peña 788 • Torre Catalinas Norte • Edificio República • Rouchard Plaza (La Nación) • Comagosi • Grupo Zurich • Otoba (Ex Edificio Shell) • Renault Argentina • Accenture • BSA • Telefonía de Argentina • Movistar • Claro • Telecom • Telmex • Nortel • Instituto Argentino de Diagnóstico y Tratamiento • Sanatorio de Los Arcos (SMC) • Clínica y Maternidad Suizo Argentina (SMC) • Sanatorio Agote (SMC) • Centro Médico San Luis • Fundación Esvaloro • Hospital Italiano • Hospital Privado Centro Médico de Córdoba • Hospital Interzonal de Trevis • Hospital Gral. de Agudos Dr. Ignacio Álvarez • Hospital María Curie • Techint • Iremium • Siderar • Torres River View • Torres Miraflores • UAI • Universidad Austral (IAH) • Tetra Pak • Siderar

Bernardo de Irigoyen 722 1º Piso • C1072AAP • Buenos Aires, Argentina. Tel: +511 4018 0100. Fax: +511 4018 0106. comercial@dalkia.com.ar

Gestión Global de Edificios • Servicios Térmicos y Multitérmicos • Servicios Energéticos • Ingeniería y Montaje
www.dalkia.com.ar

www.giuliani.com.ar

Director

Victor S. Feingold, Arquitecto
vfeingold@facilitymagazine.com.ar

Coordinación Editorial

Marisa Gisbert, Arquitecta
mgisbert@facilitymagazine.com.ar

Diseño

Estudio Enero
Romina Pavía y Marisa Rulli

Fotografía e ilustración

Producción FM

Corrección

Patricia Odriozola

Publicidad

ARGENTINA y CHILE

Alicia Feingold, Ejecutiva de cuentas
15-5048-2721
afeingold@facilitymagazine.com.ar

Cecilia Berasay, Ejecutiva de cuentas
15-5175-0319
cberasay@facilitymagazine.com.ar

Roberta Di Paolo, Ejecutiva de cuentas
15-6637-1238
rdipaolo@facilitymagazine.com.ar

COLOMBIA

Carlos Leyton, Asesor en Facilities Management
PBX: (571) 602 9980
cleyton@fmax-col.com

Diana Cubides, Coordinadora General
PBX: (571) 602 9960 Ext. 157
dcubides@fmax-col.com

Facility Magazine es una publicación de
CONTRACT RENT S.A. Tucumán 117 - 7° piso Bs. As.
Argentina. Telefax +54 (11) 4516-0722
prensa@facilitymagazine.com.ar - ISSN 1666-3446
Registro de la Propiedad Intelectual N° 961718.
Todos los derechos reservados. Prohibida su
reproducción total o parcial. Si bien los editores
seleccionan el material presentado, las notas
firmadas reflejan de cualquier manera la opinión
de los autores sobre los temas tratados, por lo que
su publicación no significa aceptación plena por
parte de la revista de todo o parte de lo expuesto.
La responsabilidad por el contenido de los avisos
publicitarios corre por cuenta de los respectivos
anunciantes.

prensa@facilitymagazine.com.ar
www.facilitymagazine.com.ar



editorial

sumario



18



24



30



40



48

En el año 1942, en plena conflagración mundial, el *Massachusetts Institute of Technology*, urgido por la necesidad de contar con un espacio donde albergar al Laboratorio de Radiación que estaba en pleno desarrollo de la tecnología del radar -empresa crucial para los aliados-, construyó a toda prisa un edificio precario en los terrenos del Instituto. La construcción de tres pisos era de madera contrachapada y no resistía la aprobación de ninguna de las reglamentaciones vigentes pero, dado el estado de emergencia, se puso en funcionamiento con el compromiso de que sería demolida apenas terminara la guerra. Ni siquiera le dieron un nombre, se la llamó *Building 20*. En 1945, cuando concluyó ese despropósito que fue la Segunda Guerra Mundial, el MIT se vio desbordado de aspirantes que necesitaban un espacio para desarrollar sus tareas. Entonces, el precario edificio -que ya había sido desocupado y estaba a punto de demolerse- se vio de nuevo en funciones, esta vez para que una multitud de científicos e investigadores hicieran, en los siguientes años, formidables avances en distintas ramas de la ciencia: electrónica, energía atómica, lingüística, acústica, física, etc.

Dentro de esa precaria cáscara indiferenciada, cada grupo daba forma a su espacio de trabajo de acuerdo con las necesidades que la tarea imprimía. Debido a su naturaleza temporal, se quitaban muebles, se tendían cables y se volteaban tabiques y entrepisos sin consultar a nadie. Los largos pasillos de este edificio apaisado estimulaban la interacción entre colegas. Allí, los investigadores se encontraban, se comunicaban descubrimientos y discutían teorías.

El *Building 20* fue una formidable incubadora de ideas hasta que finalmente fue demolido en el año 1998. Aun hasta el día de hoy muchos se preguntan cómo pudo fermentar tanta creatividad en un ámbito tan indiferenciado y precario. Sin embargo, la respuesta está a la vista: el *Building 20* -más allá de sus obvias limitaciones constructivas- fue un espacio de alta *performance*, extremadamente flexible, donde todos sus sistemas -desde el cableado hasta el mobiliario- se adaptaron a la tarea que se estaba llevando a cabo para potenciarla y hacerla más eficiente. Hoy en día, en una era en la que el éxito de una compañía se basa en el capital intelectual y la innovación, los atributos que hicieron del *Building 20* una usina de ideas están más vigentes que nunca.

Victor Feingold

Arquitecto, Director FM

14

agenda

16

novedades

18

diseño

Los diseñadores del siglo XX.

24

tecnología

El cambio necesario.

30

diseño y construcción

Mucho más que una oficina.

40

jornadas de la SLFM

La sostenibilidad como cultura

48

tendencias

Los mitos del trabajo en la oficina.

agenda

Convención verde de las Américas



MiaGreen Expo & Conference 2013, la "Convención verde de las Américas", celebrará en el año 2013 su quinta edición. Combina las características de una gran feria comercial junto con un extenso y avanzado programa educacional. La próxima edición presentará temas relacionados con la construcción y la remodelación sostenibles, energías renovables -con énfasis en la solar-, tecnologías limpias, operación y administración sostenibles, entre otras. La convención, de carácter comercial y educacional, tiene a Miami como sede permanente en tanto puerta de acceso a todas las Américas, y cuenta con el apoyo de un gran número de prestigiosas entidades y compañías en los sectores que atiende. El evento incluye un salón de exhibición con miles de productos y servicios "verdes" y un extenso programa educacional con sesiones plenarias, conferencias magistrales y cursos acreditados impartidos por prestigiosos expertos nacionales e internacionales, junto con actividades de intercambio profesional. La cita es en el *Miami Beach Convention Center*, Florida, EE.UU., los días 31 de enero y 1º de febrero de 2013.

Más información:
www.miaagreen.com

Expo Lighting América

Expo Lighting América es una exposición especializada en iluminación arquitectónica. Este evento internacional desarrollado en México con expositores de diferentes partes del mundo, convocará asistentes de todo el país y de Centro y Sudamérica. En él, los especialistas podrán encontrar las últimas tendencias en el marco de la iluminación.

El encuentro se desarrollará los días 27 y 28 de febrero y 1º de marzo de 2013 dentro del Centro Banamex, en más de 12.000 m² de exhibición. El evento reunirá más de 300 stands de empresas especializadas de Europa, EE.UU., Asia y Latinoamérica en un mismo lugar, con más de 20.000 asistentes especialistas e interesados en la iluminación. También habrá un ciclo de conferencias sobre temas de gran interés, con los principales exponentes de la iluminación provenientes de Europa, Asia, EE.UU. y México, tales como el Arq. César Pelli y los arquitectos ganadores del premio Pritzker.

Más información:
www.e-la.mx



Expoconstrucción & Expodiseño 2013



Entre el 21 y el 26 de mayo de 2013 tendrá lugar la XIIª edición de **Expoconstrucción & Expodiseño 2013** en Corferías, Bogotá. Como en ediciones anteriores, esta edición 2013 impulsa el concepto de la construcción sostenible en la arquitectura y el diseño de interiores, promoviendo la conservación del medio ambiente.

Expoconstrucción & Expodiseño es una feria especializada de carácter internacional que en su XIIª versión se consolida como el escenario para proyectar el intercambio de negocios y una sólida plataforma comercial en los sectores de la construcción, la infraestructura, la arquitectura comercial, el diseño interior y el diseño industrial.

La muestra se posiciona como el evento especializado de carácter internacional más representativo de la Región Andina, Centroamérica y el Caribe; una plataforma multisectorial única en sus dimensiones que cuenta con los principales proveedores de equipos, servicios y tecnología destinados a la construcción, la arquitectura y el diseño industrial y el diseño de interiores.

Más información:
www.expoconstruccionyexpodisenos.com

novedades

Pria Eco, el primer *split* ecológico



Surrey, marca líder en climatización, presenta **Pria Eco**, su nueva línea de productos acondicionadores de aire con refrigerante ecológico R410a, disponible en equipos con capacidades que van desde 2.300 kcal/h hasta 5.500 kcal/h en sus versiones frío solo y frío/calor.

Los nuevos equipos **Pria Eco** son los primeros *split* producidos en la Argentina que cuentan con refrigerante ecológico, lo que contribuye a cuidar el medio ambiente ya que no daña la capa de ozono. Además, esta nueva línea está compuesta por modelos de alto rendimiento y alta eficiencia energética, brindando todo el confort a los usuarios con un menor consumo energético.

El *split* posee un diseño orgánico, cuyos rasgos minimalistas y sofisticados le permiten adaptarse a cualquier ambiente de manera natural. También cuenta con diferentes funciones pensadas para el confort tales como control remoto con *backlight*, *auto mode* (ajuste automático del modo de acondicionamiento -frío, ventilador, o calor-) *timer* y *auto swing* (oscilación de las persianas para mejorar la distribución del aire en el ambiente).

Más información:
www.surrey.com.ar/productos/res_pria_eco.htm

Área bis, equipamiento responsable

Área bis es una plataforma virtual para la comercialización de mobiliario corporativo semi-nuevo de primeras marcas, en impecable estado. Otorga un servicio diferencial y global de gestión al cliente en áreas de servicios no habituales tales como la "gestión especializada en el postconsumo", la cual permite recuperar y/o reducir las inversiones en mobiliario hasta en un 30% de su valor.

Área bis ha integrado su trabajo con una gestión responsable en toda la cadena de valor -desde el producto y su comercialización hasta su reciclado- con criterios sociales y ambientales. Esta filosofía se ve reflejada en hechos concretos: cuenta con una importante presencia en el mercado de la reutilización del equipamiento corporativo postconsumo de alta calidad que asegura la perdurabilidad física, la funcionalidad y la estética de los productos con presupuestos acotados.

La reutilización es la mejor respuesta económica y ambiental; completa e integra la cadena de valor y extiende la responsabilidad social empresarial

Más información:
www.areabis.com.ar



Altman ECO Office va por el Platino



Altman ECO Office es un edificio de oficinas que, por sus características arquitectónicas, energéticas y de abastecimiento, consiguió la precertificación LEED nivel *Platinum* en la categoría *Core & Shell*, v2009. Se trata del primer edificio de la Argentina en conseguir tal estándar; en el mundo existen solo 4 proyectos con esta certificación y Altman ECO Office será el quinto.

El edificio, destinado al alquiler de oficinas, se encuentra ubicado en plena avenida 9 de Julio sobre la calle Lima, y se terminará de construir entre diciembre de 2012 y marzo de 2013, momento en el que se entregará la certificación final. El inmueble, de 8200 m², cuenta con 12 plantas libres y *amenities* tales como un SUM, gimnasio, solarium, sauna, 4 pisos de cocheras y servicio gastronómico propio.

Además de cumplir con los más altos estándares de sustentabilidad, Altman ECO Office llevará el sello del artista plástico Rogelio Polesello. El artista ha ejecutado un mural sobre la fachada del edificio, de unos 45 m de altura por 6 m de ancho, que se incorporará al patrimonio cultural de la ciudad ya que podrá ser visto por los peatones que transiten por la zona.

Más información:
www.altmanecoooffice.com

Los diseñadores del siglo XX

Alvar Aalto, inspirado en el hombre y en la naturaleza



Alvar Aalto no solo fue el arquitecto finlandés más importante del siglo XX, sino también un maestro del diseño de objetos y mobiliario. Su silla "Paimio" -diseñada con elementos de madera laminada curvada- junto con el jarrón "Savoy", se han convertido en los paradigmas del diseño orgánico. Tanto las obras como las piezas de mobiliario y los objetos de Aalto sintetizan la experiencia de diseño vinculada con los nuevos procesos industriales y las tradiciones locales. Esto lo ha llevado a ser reconocido como uno de los grandes maestros de la arquitectura moderna y del diseño escandinavo, dueño de un estilo único, inspirado en el hombre y en la naturaleza.

Alvar Aalto nació en Kuortane, Finlandia, el 3 de febrero de 1898. Su padre, Johan Henrik Aalto, realizaba proyectos medioambientales y lo puso tempranamente en contacto con la naturaleza.

Cursó el bachillerato en Jyväskylä y la carrera de arquitectura en lo que hoy es la Universidad Politécnica de Helsinki, institución donde se practicaba el Nacionalismo Romántico, movimiento artístico que buscaba exaltar las raíces históricas y la identidad de Finlandia.

En 1923 abrió su propio estudio de arquitectura en Jyväskylä y poco tiempo después contrajo matrimonio con Aino Marsio, también arquitecta y colaboradora en varios de sus proyectos. Juntos viajaron por Europa Central e Italia y participaron del pensamiento de varias vanguardias -especialmente de la Bauhaus-, estableciendo fructíferos contactos con artistas y críticos destacados de la época.

En 1928 Alvar Aalto se convirtió en miembro del "Congrès International d'Architecture Moderne" (CIAM), una serie de conferencias de arquitectura convocadas entre 1928 y 1959, que proporcionaron una gran fuente de inspiración temática relacionada con el urbanismo y la arquitectura como espacio vital.

Le Corbusier fue su principal impulsor. Aalto también colaboró durante este período con Erik Bryggman, quien lo instó a adoptar una modernidad más pura y funcionalista, enfrentándolo al clasicismo nórdico de sus primeras obras.

La silla "Paimio" está constituida por dos aros cerrados de madera laminada que forman su armazón, y una lámina de madera curvada de abedul que resuelve al mismo tiempo el asiento y el respaldo. Sus formas curvas le otorgan un valor casi escultórico, unido al innovador uso de los materiales.



Silla "Paimio", 1932 | Foto Artek.



Silla "Paimio", 1932 | Foto Artek.

La sinuosa lámina de abedul que forma el asiento y el respaldo guarda una estrecha relación con las tradiciones nórdicas de artesanía en madera y parece una referencia formal al paisaje finlandés.

Dos de los edificios más importantes de esta época son la biblioteca municipal de Viipuri (1927-1935) y el sanatorio de tuberculosis en Paimio (1928-1933), donde también diseñó todo el interior y el mobiliario junto con su esposa Aino.

Desde 1925, Aalto estaba experimentando con el uso de los tableros de madera laminada curvada para la construcción de muebles. Hacia 1929 trabajó en estos ensayos en colaboración con Otto Korhonen, director técnico de una fábrica de muebles cerca de Turku. De manera que, cuando encara el equipamiento para el hospital de Paimio, el diseño de sus sillas aparece como el resultado natural de sus investigaciones previas.

Concebida para las zonas de estar del sanatorio, el diseño de la silla "Paimio" responde a la búsqueda de la forma óptima para facilitar la respiración. La sinuosa lámina de abedul que forma el asiento y el respaldo guarda una estrecha relación con las tradiciones nórdicas de artesanía en madera y parece una referencia formal al paisaje finlandés.

El resultado es una silla constituida por dos aros cerrados de madera laminada que forman su armazón, y una lámina de madera curvada de abedul que resuelve al mismo tiempo el asiento y el respaldo. Sus formas curvas le otorgan un valor casi escultórico que, unido al innovador uso de los materiales, ha hecho de ella un hito en el diseño de mobiliario.

Pero la trascendencia de esta pieza radica, además, en la categórica influencia que tuvo en diseñadores posteriores. Las sillas de los Eames, las de Eero Saarinen, los ensayos con madera curvada de Arne Jacobsen, habrían sido difíciles de imaginar sin la referencia de la silla "Paimio".

De esta época es también el banco redondo apilable de tres patas (Stool 60), creado en 1933. Tal como la silla "Paimio", este banco está construido en madera laminada a partir de una idea muy simple: tres patas curvadas sobre las que descansa el asiento circular.

En 1935, junto con su esposa Aino y Marie Gullichsen funda la empresa Artek, dedicada a la producción en serie de los diseños de la pareja, más de la mitad de los cuales son producidos y comercializados actualmente por la firma.

El banco redondo apilable de tres patas (Stool 60) creado en 1933, también está construido en madera laminada a partir de una idea muy simple: tres patas curvadas sobre las que descansa el asiento circular.



Banco apilable de tres patas (Stool 60), 1933 | Foto Artek.

En 1936, Alvar Aalto participó en los concursos de diseño organizados por la firma Iittala¹ con varias piezas de jarrones y vajillas. Se trataba de objetos de formas ondulantes, orgánicas y fluidas que permitieran al usuario final decidir la forma de uso.

Ese mismo año, con motivo del encargo del diseño de los interiores del Hotel Savoy en Helsinki, Alvar y Aino Aalto incluyen los jarrones en el arreglo de las mesas, los cuales, con su forma asimétrica y sus paredes curvas, se transforman en una de las características más notables del establecimiento. A estos jarrones se los conoce desde entonces con el nombre de "Savoy". La empresa de Aalto nunca los comercializó ya que el diseño pertenece a la firma Iittala, organizadora del concurso.

En 1937 Aalto fue convocado para el diseño del pabellón de Finlandia en la Exposición de París, donde también fueron presentados los objetos diseñados para el concurso de Iittala. De 1946 a 1948 fue profesor de arquitectura en el Instituto Tecnológico de Massachusetts (MIT) en Cambridge.

En 1949 su esposa Aino Marsio falleció y, en 1952, se casó con Elissa Mäkinen -al igual que Aino, arquitecta y colaboradora-, quien dirigió la construcción de los proyectos inconclusos a la muerte de Alvar Aalto, ocurrida el 11 de mayo de 1976 en Helsinki.

Preocupado por humanizar la arquitectura, Aalto rechazó los materiales artificiales tales como los tubos de acero para el diseño de mobiliario. La madera fue para él un material inspirador, profundamente humano; enfatizó sus características biológicas para relacionarlo con las personas y con la naturaleza.

La facilidad para trabajar el material, su calidez y el potencial de los diferentes acabados también fueron factores de gran importancia. Con el uso de materiales como la madera, Alvar Aalto aportó a su obra valores como elegancia, calidez y cercanía con la naturaleza, colocando la experiencia del usuario como parte central en la concepción de todos sus diseños.

¹ Iittala es una compañía finlandesa fundada en 1881 por el soplador de vidrios sueco Per Magnus Abrahamson. Se especializa en la fabricación de objetos desarrollados bajo el principio del "diseño escandinavo moderno."

En cuanto a las formas, Aalto no renunció a la libertad ni a los ideales humanísticos del primer período del Movimiento Moderno, pero sí a sus posiciones formales y doctrinarias. Las formas puras del modernismo -aunque se consideraban extraídas de las leyes más profundas del mundo físico- se oponían a la percepción humana de la naturaleza real. Para Aalto, las formas onduladas y sinuosas eran propias de lo biológico, más ligadas a los hechos naturales, pero no por ello fueron tratadas con menor rigor analítico.

Las piezas de mobiliario de Alvar Aalto sintetizan la experiencia de diseño vinculada con los nuevos procesos industriales y las tradiciones locales. Esto lo ha llevado a ser reconocido como uno de los grandes maestros de la arquitectura moderna y del diseño escandinavo con un estilo único, inspirado en el hombre y en la naturaleza. Él creía que el buen diseño debía formar parte de la vida cotidiana, por lo que se empeñó en la creación de productos sensibles y cálidos, capaces de mejorar la vida de las personas.



El jarrón "Savoy", de formas ondulantes, orgánicas y fluidas, permite al usuario final decidir la forma de uso. Alvar y Aino Aalto lo incluyeron en el arreglo de las mesas del Hotel Savoy y se transformó rápidamente en una de las características más notables del establecimiento.



Jarrón "Savoy", 1936.

Fuentes:

Antonio González Capitel: "Alvar Aalto". Ediciones AKAL, 1999.
 José Luis Sanz Botey: "Arquitectura en el Siglo XX: La Construcción de la Metáfora". Editorial Montesinos, 1998.
 B. López Cotel: "Silla Paimio". Tectonicablog.es
 Manfredo Tafuri, Francesco Dal Co: "Arquitectura contemporánea". Editorial Aguilar, 1980.
<http://www.artek.fi/>
<http://www.iittala.com/>
<http://www.aalto-alvar.com/>
http://es.wikipedia.org/wiki/Alvar_Aalto

Todo superhéroe tiene su guarida, su equipo de apoyo.
 ¡Nosotros somos el tuyo! En Totaline vas a encontrar todas las respuestas y la mejor atención personalizada.

TOTALINE
 TODOS REPUESTOS ORIGINALES



LA PRIMERA CADENA DE REPUESTOS PARA LA INDUSTRIA DEL AIRE ACONDICIONADO, REFRIGERACIÓN, VENTILACIÓN Y CALEFACCIÓN.

Vedía 3618 • (C1430DAH) Ciudad de Buenos Aires / Argentina (5411) 4014-5000

WWW.TOTALINE.COM.AR

El cambio necesario

por Alejandro Molero*



La iluminación arquitectónica constituye un poderoso recurso que impacta positivamente tanto en los empleados como en los visitantes, gracias a su capacidad para generar lugares de trabajo visualmente confortables, crear efectos, producir climas y ambientar espacios. Sin embargo, no hay que perder de vista que la iluminación de los edificios es responsable del 19% del uso de la electricidad, lo que la convierte en una de las áreas más relevantes para desarrollar estrategias de ahorro de energía, disminución de costos y reducción de emisiones. Este contexto demanda un cambio conceptual y también tecnológico en el ámbito de la iluminación. La nueva tecnología de luces LED es más amigable con el medio ambiente y abre un enorme abanico de oportunidades a la hora de adoptar la variable de la iluminación como un elemento diferenciador de diseño.

La iluminación con dispositivos LED es una tendencia que está creciendo a pasos agigantados, especialmente debido a la gran resistencia y duración de estas lámparas junto con su bajo consumo.



El diseño de los actuales edificios de oficinas incluye algunos elementos, tanto funcionales como estéticos, que ayudan a reforzar la imagen corporativa y a proyectarla hacia el entorno como una referencia expresiva dentro del espacio urbano. En este sentido, la iluminación arquitectónica constituye un poderoso recurso que impacta positivamente tanto en los empleados como en los visitantes gracias a su capacidad para generar lugares de trabajo visualmente confortables, crear efectos, producir climas y ambientar espacios.

Sin embargo, no hay que perder de vista que la iluminación de los edificios es responsable del 19% del uso de la electricidad, lo que la convierte en una de las áreas más relevantes para desarrollar estrategias de ahorro de energía, disminución de costos y reducción de emisiones. Por este motivo, el contexto actual demanda un cambio conceptual y también tecnológico en el ámbito de la iluminación.

Desde el punto de vista conceptual, este cambio se instala a partir de la necesidad de promover el desarrollo sostenible junto con el uso racional de la energía. Ya han pasado varios años desde el Protocolo de Kyoto¹, tratado que insta a todos los países adherentes a reducir el uso de combustibles que generan gases contaminantes y a reemplazarlos por nuevas fuentes de energía, entre otros desafíos.

Pero a pesar de que Kyoto puede estar lejos y de que sus metas no han sido alcanzadas, la necesidad de lograr la eficiencia energética ha quedado instalada en la mente de la mayoría de

¹ El 11 de diciembre de 1997 los países industrializados se comprometieron, en la ciudad de Kyoto, Japón, a llevar a cabo un conjunto de medidas para reducir los gases de efecto invernadero que causan el calentamiento global: dióxido de carbono (CO₂), metano (CH₄) y óxido nitroso (N₂O), además de tres gases industriales fluorados: los hidrofluorocarbonos (HFC), los perfluorocarbonos (PFC) y el hexafluoruro de azufre (SF₆), en un porcentaje aproximado de, al menos, un 5% dentro del periodo que va desde el año 2008 al 2012, en comparación con las emisiones del año 1990. El Protocolo de Kyoto no entró en vigor hasta el 16 de febrero de 2005, tras la ratificación de Rusia. Sin embargo, varios países industrializados se negaron a ratificar el protocolo, entre ellos Estados Unidos y Australia.



Desde el punto de vista de la iluminación, un edificio puede ser calificado como “sustentable” cuando puede ofrecer eficiencia energética, larga vida útil de las luminarias y baja generación de calor.

los profesionales de la construcción. A la cabeza de este movimiento, en la Comunidad Europea, por ejemplo, ya se cobra a los consumidores un impuesto al consumo energético, lo cual señala un límite para el diseño en lo que respecta al uso de la energía, particularmente en la iluminación.

El reconocimiento de la importancia de adoptar la vía del desarrollo sostenible y la eficiencia energética ya ha llegado a todos los puntos del planeta. En las principales ciudades de Latinoamérica ya se pueden observar edificios certificados que cumplen con las normas internacionales, los cuales observan las premisas de sustentabilidad y eficiencia energética con un excelente retorno frente a la inversión realizada para alcanzar estos objetivos.

Desde el punto de vista de la iluminación, un edificio puede ser calificado como “sustentable” cuando puede ofrecer eficiencia energética, larga vida útil de las luminarias y baja generación de calor. Lamentablemente, si se continúa utilizando la misma tecnología que está instalada hoy en la gran mayoría de los edificios corporativos, es imposible cumplir con las tres variables mencionadas.

La solución más adecuada para contar con una iluminación sustentable se encuentra en la nueva tecnología de luces LED, una tecnología más amigable con el medio ambiente que abre un enorme abanico de oportunidades a la hora de adoptar la variable de la iluminación como un elemento diferenciador de diseño arquitectónico.

La tecnología LED

Un LED (del inglés, *Light-Emitting Diode*) es un diodo emisor de luz. Se trata de un dispositivo de iluminación en estado sólido porque, a diferencia de otros sistemas que utilizan filamentos o gases, la luz es emitida por un objeto sólido (generalmente un semiconductor) el cual se excita a nivel molecular por el pasaje de la corriente eléctrica, pierde energía y esta energía perdida se manifiesta en la forma de un fotón.

El primer LED fue desarrollado en 1927 por el científico ruso Oleg Vladimírovich Lósev, pero solo comenzó a utilizarse en la industria recién en los años sesenta. En ese entonces, solo se

podían construir dispositivos de color rojo, verde y amarillo con poca intensidad de luz y su utilización era bastante limitada. A finales del siglo XX se inventaron los LED ultravioletas y azules, lo que dio paso al desarrollo del LED de luz blanca, ampliando así su utilización a los sistemas de iluminación.

En la actualidad, la iluminación con dispositivos LED es una tendencia que está creciendo a pasos agigantados, especialmente debido a la gran resistencia y duración de estas lámparas junto con su bajo consumo.

Las ventajas de iluminar con productos LED

- **Poseen alta eficiencia energética.** Producen entre 70 y 115 LM/W, lo que reduce hasta 10 veces el consumo de energía, en comparación con lámparas tradicionales. La reducción de la potencia instalada se traduce también en una menor aportación de calor, lo cual a su vez influye positivamente en los costes operativos de la ventilación y la climatización.
- **Poseen larga vida útil.** Duran entre 50.000 y 80.000 horas funcionando sin interrupciones. Pueden estar encendidos 5 años seguidos y hasta 35 años usándolos 4 horas diarias. No requieren mantenimiento.
- **Son seguros.** Trabajan con muy baja corriente y tensión (2V-50V). No generan calor y son tibios al tacto. Son ideales para el uso en sistemas microcontrolados o con niveles de tensión TTL.
- **Son ecológicos.** No emiten longitudes de onda UV rápidas. Los LED eliminan el uso de sustancias peligrosas (como, por ejemplo, el mercurio) y emplean materiales cuya duración es hasta tres veces mayor que la de las lámparas convencionales. Tampoco se generan desechos tóxicos al producir o descartar el producto. Sin embargo, cabe destacar que en esta etapa de reemplazo de tecnologías se está gestando un problema: la mayoría de las lámparas fluorescentes que hoy se encuentran instaladas en el mercado contienen mercurio y, cuando se realiza el recambio, la cuestión del reciclaje de las lámparas descartadas en muchos países aún carentes de legislación al respecto, queda en una zona gris.

En los países desarrollados, donde la tecnología LED está teniendo un gran progreso, los distribuidores están obligados a recibir las lámparas fluorescentes y enviarlas a una planta de reciclado. En el caso de que el usuario elija alguna tecnología contaminante para un proyecto nuevo, debe pagar un impuesto adicional que se suma al valor de la lámpara.

- **Son dimmerizables.** Pueden ser utilizados conjuntamente con controles de iluminación, disminuyendo de este modo el consumo de vatios por metro cuadrado.
- **Son fáciles de instalar.** Se adaptan a cualquier diseño, por ejemplo, a artefactos de madera, ya que no emiten calor, a diferencia de las lámparas de luz incandescente.

La iluminación de los edificios es responsable del 19% del uso de la electricidad, lo que la convierte en una de las áreas más relevantes para desarrollar estrategias de ahorro de energía, disminución de costos y reducción de emisiones.



- **Tienen buena resistencia mecánica.** Su formato y su estructura sólida permiten utilizarlos en espacios sometidos a impactos y vibraciones sin que el producto se vea afectado.
- **Son estéticos.** Su tamaño reducido permite adaptarlos e incorporarlos a distintos diseños sin afectar la estética. Actualmente ya se pueden ver sistemas LED para iluminar la fachada de algunos edificios corporativos, monumentos o estatuas en las ciudades de todo el mundo. Estos sistemas generan un efecto de iluminación muy particular dada la excelente reproducción cromática que ofrecen sus lámparas. La posibilidad de crear una variedad infinita de soluciones como el cambio de colores y producción de efectos sobre las superficies iluminadas era algo prácticamente imposible de generar con la tecnología tradicional.
- **Certificación LEED.** Es la iluminación ideal para proyectos de edificios y oficinas que buscan la Certificación LEED, gracias a su reducido consumo energético, su escaso mantenimiento, su baja emisión de temperatura y a la ausencia de materiales contaminantes tales como el mercurio.



Conclusiones

La tecnología de iluminación LED es muy reciente. Sin embargo, la investigación y las enormes inversiones que se han destinado al desarrollo del producto generaron saltos tecnológicos y cambios asombrosos. Hace 15 años, los especialistas observaban que el LED tenía algunas limitaciones para expresar pureza en los colores y blancos perfectos, también en lo que se refiere a la potencia de luz que emitían.

En los últimos 5 años esta perspectiva ha cambiado. Hoy existe el LED de alta potencia con baja emisión de temperatura del tipo *chip on board*, que cuenta con una reproducción cromática altísima, reflectores de gran rendimiento y muy bajo consumo. Esto desplaza del mercado corporativo a los productos LED de tecnología más antigua conocidos como *"retrofit"*.

Para iluminación pública también surgieron algunas novedades que cambiarán el mercado, tal como los LED's de alto flujo, con tan baja disipación de temperatura que solo necesitan ventilación y ya no más los grandes disipadores de aluminio.

El primer paso para que se imponga la nueva tecnología LED con menor consumo, mayor vida útil y sin contaminantes es que tanto el sector público como el sector privado tomen conciencia de la ventaja real que este cambio significa para el medio ambiente. El debate tampoco debe agotarse en "reemplazar o no reemplazar" el uso de una tecnología por otra.

Invertir en la nueva tecnología LED es una ecuación ventajosa y está al alcance de cualquier usuario. Es un producto que con una buena inversión se recupera con resultados en el mediano plazo (de uno a dos años), por el ahorro de energía y el mantenimiento mínimo que demanda esta miniatura que se posicionó como la estrella en el mercado a nivel mundial.



*Alejandro Molero es Presidente de SC LED Argentina.

**LIGHT
SERIES**

FRAGMENTOS DE COLORES Y PROYECCIONES
DE LUZ EN MOVIMIENTO PERPETUO.
LONGITUDES DE ONDAS VIVAS EN VARIAS
ESCALAS Y COLORES.
ILUMINA TU ESPACIO.

shaw contract group

Division Obras
la europea

Avenidas 1415 - 7º piso - C.A.B.A.
Tel: 4815-1429 / 4814-0123
obras@laeuropea.com
www.laeuropea.com

Mucho más que una oficina

La nueva sede administrativa de Argos en Bogotá



Recepción

La compañía Argos, productora y comercializadora líder de cemento y concreto en Colombia, ha inaugurado su nueva sede administrativa el pasado mes de mayo dentro de la Ciudadela Empresarial Sarmiento Angulo. Al comenzar el proceso, el mayor reto de Argos fue migrar hacia una nueva cultura empresarial sin perder su identidad. Arquitectura e Interiores se encargó de plasmar este desafío creando áreas de bienestar y zonas de trabajo con los mejores estándares de calidad y una visión vanguardista, pero sin perder la esencia y la identidad de esta importante compañía.



Sala de espera.

Arquitectura e Interiores partió de la idea de incluir el cemento y el concreto como elementos principales del proyecto. Es a partir de los materiales representativos de Argos que se desarrolla una paleta de elementos y colores que proyectan la tradición y la sobriedad de esta empresa multinacional. Otros elementos tales como la madera, las alfombras modulares, el cuero y el vidrio, formaron parte de la propuesta reforzando el concepto rector.

Desde el comienzo, el objetivo principal fue proyectar un ambiente sobrio pero imponente ante los visitantes que ingresan a la nueva sede. Ya desde la recepción, un muro de 5 metros de altura se encarga de recibir a los usuarios; los árboles troquelados en paneles de concreto de diferentes tonalidades son un símbolo de la base sobre la cual crece la compañía. Este concepto también se refleja como *leit motiv* en el interior del proyecto, no solo en la imagen gráfica sobre las fachadas de vidrio sino también en las divisiones de las salas de reunión y las texturas del piso.

El proyecto se desarrolla en dos plantas de acuerdo con el concepto de oficina abierta, junto con espacios de colaboración que permiten a los usuarios desarrollar reuniones en cada una de las áreas de trabajo. Se propusieron grandes circulaciones no solo en los corredores centrales sino también en el perímetro de las oficinas a fin de tener un mayor aprovechamiento de la luz natural.

Las oficinas de la Gerencia se desarrollaron dentro de un cubo de madera y fueron amobladas teniendo en cuenta la posibilidad de reconfigurarse como salas de juntas para reuniones más privadas.

También se desarrollaron áreas donde los empleados pueden llevar a cabo pausas activas, espacios donde es posible distenderse en un ambiente agradable, con una propuesta más dinámica de colores, imagen gráfica y mobiliario.

Los puntos de café y de copiado se ubican como espacios centralizados en los que se dispusieron lugares de reciclaje. Ninguno de los usuarios de las oficinas cuenta con *dispenser* en su punto de trabajo, lo que incentiva el desplazamiento hacia estos lugares al mismo tiempo que promueve el reciclaje. Dentro de estos ámbitos se proponen frases que fomentan una conciencia ambiental y que les recuerdan a los empleados los fuertes principios de la compañía.

El área de oficina abierta está compuesta por un sistema de equipamiento modular que permite su reconfiguración sin necesidad de mayores obras, ya que al tratarse de una organización en acelerado proceso de crecimiento, estas circunstancias se deben tener en cuenta. Además se implementaron amplias superficies de trabajo y muebles divisorios auxiliares para almacenamiento de archivos, junto con cajoneras personales que pueden convertirse en sillas para atender un visitante en el puesto de trabajo.

En el 10° piso se encuentra la cafetería principal, la cual se proyecta como un espacio de distensión y esparcimiento para los colaboradores. Aquí se ha propuesto una infografía que muestra diferentes edificios de la capital, al mismo tiempo que indica a qué distancia se encuentran los diferentes medios de transporte para los empleados. El objeto de este espacio es generar sentido de pertenencia hacia Bogotá, ciudad donde se encuentran las nuevas oficinas de Cementos Argos.

Tratándose de un proyecto en proceso de certificación LEED inscripto en la categoría *Commercial Interiors* nivel Plata, sus especificaciones técnicas cumplen con todos los parámetros internacionales de las normativas ambientales.



Punto de café.



Salas de reuniones informales.



"Touch-down".



Sala de lectura.



Zona de esparcimiento.



Cafetería.

FICHA TÉCNICA

Cliente: Cementos Argos.

Obra: Sede administrativa.

Ubicación: Ciudadela Empresarial Sarmiento Angulo - Sector de Ciudad Salitre, Bogotá, Colombia.

Superficie: 2.700 m².

Dirección de proyecto: Héctor Bernal.

Arq. Coordinación de proyecto: Juliana Arbelaez.

Arq. Diseño interior: Alejandra Arce.

Arq. Construcción: Juan Carlos Riveros y Wilson Toro.

Fotografía: Juan Fernando Castro.



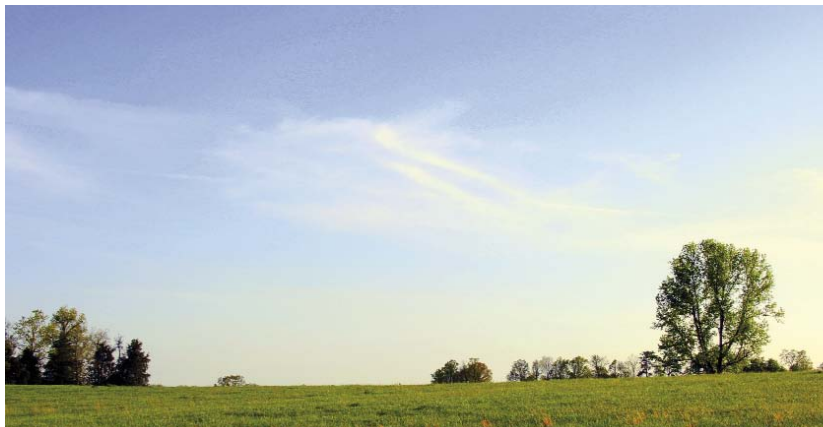
Arquitectura Comercial

*Alfombras modulares y pisos vinílicos
importados en stock*



ventas@ayassafombella.com - ventas@intercover.com.uy
www.ayassafombella.com - www.intercover.com.uy

La sostenibilidad como cultura



El jueves 28 de agosto se llevó a cabo la 3ª jornada de la SLFM con la presencia de Claude Ouimet, Vicepresidente y General Manager para Canadá y América Latina de InterfaceFLOR, empresa líder en la fabricación de alfombras modulares que desde hace varios años se encuentra profundamente comprometida con el esfuerzo de convertirse en una empresa sostenible. Desde su experiencia, Claude Ouimet cree que existen soluciones rentables, creativas y sostenibles para evitar el derroche de los recursos del planeta: estrategias tales como la evaluación del ciclo de vida de los productos y el uso de la biomimética como parámetro de diseño. Apasionado defensor de “el poder de cada uno”, cree que todos nosotros -individuos y empresas- tenemos en nuestras manos la posibilidad de cambiar, de hacer real ese cambio y de ayudar a enfrentar juntos la crisis ambiental global.

El industrialismo se desarrolló en un mundo muy diferente del que vivimos hoy: había menos población, menos bienestar material y abundantes recursos naturales. Este sistema se desarrolló gracias a una gran explotación de los recursos y a una alta generación de residuos, lo cual se basaba en el supuesto de un planeta con recursos infinitos y sumideros ilimitados para los desechos industriales. En la actualidad, este enfoque es arcaico y, de hecho, está poniendo en peligro nuestro propio bienestar. Por esto es necesario un cambio fundamental, un enfoque sostenible.

Como individuos debemos reencontrarnos con nuestra naturaleza y aprovechar lo que nos rodea de manera consciente. Además, como seres inteligentes debemos comprender que existe un límite en nuestro entorno, y que por más que deseemos vivir con comodidad no debemos seguir explotando de manera indiscriminada unos recursos que son limitados. La presión demográfica también es importante para el equilibrio: la población mundial supera hoy los 7.000 millones de habitantes y pareciera que no nos preguntamos si el planeta podrá seguir soportando la manera en la que vivimos.

La sostenibilidad, en definitiva, no se relaciona solo con las cosas que hacemos sino también con la manera en la que pensamos. Por eso es imperativo que busquemos la solución en nosotros mismos cambiando nuestra manera de ver las cosas.

Es necesario crear una cultura empresarial que se comprometa con el concepto de sostenibilidad y con la noción de que el potencial de la empresa es expresión de la capacidad de los individuos que la componen para percibir la realidad emergente y actuar en sintonía con ella. En este sentido, la capacitación de los empleados resulta fundamental para que la empresa pueda convertirse en una corporación verdaderamente sostenible.

En consecuencia, los empresarios deben empezar a ser hombres de valores y de liderazgo.

El poder del cambio está en cada uno

Si bien es de suma importancia el rol que juega la sociedad para contribuir a construir un mundo sostenible, la responsabilidad de lograr el cambio hacia una conciencia ecológica recae, principalmente, en el propio individuo. Este debe encontrar el sentido de la “inspiración” y aplicarlo dentro del seno de la familia, de la universidad, de la empresa y de la comunidad, sumando los aportes de cada individuo en un propósito común. Se trata de aunar la capacidad de pensar y la creatividad de cada uno, con el fin de producir una contribución activa a la solución del problema.

Cuando se logra un mutuo compromiso emocional dentro de la cultura organizacional, la empresa se transforma en un buen lugar tanto para el negocio como para los empleados.

El camino hacia la sostenibilidad

El camino hacia la sostenibilidad comenzó en 1994, cuando un importante cliente de California le preguntó al fundador de InterfaceFLOR, Ray Anderson, qué hacía su empresa por el medio ambiente. Al no saber qué responder, este comenzó a interesarse por ampliar sus conocimientos sobre el tema y tomó conciencia de que todas las actividades industriales provocan un enorme impacto ambiental. A partir de entonces decidió que Interface sería una empresa verde y que solo vendería productos verdes.

Ray Anderson fue un visionario. La compañía, que desde el punto de vista financiero era muy sólida, les dio también a sus dirigentes y a su personal un propósito más elevado. Comprendieron que no solo vendían alfombras sino que, además, intentaban realizar algo diferente por el planeta.

Mediante la aplicación de medidas a favor del medio ambiente -desde cambios en los procesos de producción y el reciclaje de materiales, hasta la implementación de incentivos para modificar la actitud de sus empleados- logró beneficios tanto económicos como en la calidad de vida de todos los integrantes de la compañía. Según detalla Ouimet, desde el año 1996 -momento en el que se comenzó a implementar la política a favor del desarrollo sostenible- las emisiones de gases de efecto invernadero se redujeron en un 34%, el consumo de agua en un 72% y el de energía en un 44%. Además, se registró un enorme ahorro producido por la disminución de residuos y el reciclaje de productos.

"La sostenibilidad no es posible sin la innovación", sostiene, y para ello es preciso aprovechar el capital intelectual dentro y fuera de la organización. El liderazgo, la cultura, el compromiso, la innovación, el talento, la transparencia, el comportamiento y la colaboración son parte de la construcción de la capacidad organizativa necesaria para convertir en realidad las estrategias de sostenibilidad.

Muchas empresas creen que para implementar el cambio hacia la sostenibilidad es necesaria una importante inversión económica.

Sin embargo, se equivocan. *"Ya no se trata de cuál es el costo de hacer esta transformación; se trata de cuál es el costo de no hacerla", afirma Ouimet.*

Las empresas deben ser responsables y deben adoptar una cultura sostenible porque eso es lo correcto. Deben ser transparentes, deben estar convencidas de lo que hacen y deben convencer a su fuerza de trabajo de que todos son parte de la solución global que el mundo necesita.

¿Qué es lo que está en juego? La pérdida potencial de toda una nueva generación de clientes con diferentes mentalidades y prioridades. Para ellos, el precio no es el único factor determinante. Les importa cuál es el impacto que tienen los productos y los procesos sobre el medio ambiente y esas inquietudes se reflejan en sus decisiones de comprar o no comprar.

Implementar la sostenibilidad requiere una visión integrada que tome en cuenta cada parte de la operación de la empresa, desde el plantel ejecutivo -a través de las oficinas de *marketing*, ventas, recursos humanos, administración e investigación y desarrollo-, hasta la fabricación. La sostenibilidad genera valor tanto en los sectores tradicionales (reducción de costos, incluyendo los costos de no convertirse en sostenible) como en los no tradicionales (innovación, acceso al talento, compromiso de los empleados, mejor reputación, etc.).

Creando una cultura sostenible

Para que una empresa sea sostenible es esencial que sus dirigentes se planteen los aspectos técnicos, pero también es importante que aborden el lado más *"soft"* de la sostenibilidad.

"No se trata solo de cómo cambiar lo que hacemos", dice Ouimet, "la meta es cambiar nuestra forma de pensar y luego cambiar lo que hacemos. Vemos muchas empresas apresurándose para cambiar lo que hacen sin modificar su forma de pensar. Siguen trabajando con la misma mentalidad y no llegan muy lejos."



Para ello es indispensable ofrecer a los colaboradores un propósito más elevado -más allá del salario- para ir a trabajar. *"En Interface", dice Ouimet "los empleados no dicen que trabajan haciendo alfombras. Ellos dicen: 'estoy haciendo mi mejor esfuerzo para hacer la diferencia'."*

El liderazgo que genera este tipo de compromiso destaca el nivel de cooperación y una ética que alienta a las personas a reconocer sus propias fortalezas y talentos para ayudar a resolver los problemas más grandes. Cuando se logra ese mutuo compromiso emocional dentro de la cultura organizacional, la empresa se transforma en un buen lugar tanto para el negocio como para los empleados. Y eso es bueno para todos: si la gente está emocionalmente comprometida tiene más probabilidades de ser creativa a la hora de resolver los problemas que se plantean.

El potencial de la empresa es expresión de la capacidad de los individuos que la componen para percibir la realidad emergente y actuar en sintonía con ella.

El camino del biomimetismo

Los seres humanos somos parte de la naturaleza, y por ello debemos cambiar la forma de pensar, comprometiéndonos emotivamente con la sostenibilidad e incluyendo el poder de cada uno.

La clave está en que no es suficiente con cambiar lo que hacemos. Debemos cambiar nuestra manera de pensar y nuestra percepción sobre el entorno. *"En Interface nos acercamos a una bióloga llamada Janine Benyus",* cuenta Oumet, *"y le preguntamos cómo es que la naturaleza produce los suelos".* Esto está directamente relacionado con un concepto llamado *biomimetismo* que se trata, en suma, de la capacidad de observar la naturaleza y de encontrar un recurso basado en las mismas soluciones que ofrece el medio natural.

Antiguamente, Interface producía baldosas cuadradas, cada una de las cuales debía ser idéntica a la otra. Pero en la naturaleza no existe ningún color sólido ni ninguna forma se repite. Cada color y cada forma son diferentes y únicos.

Se encaró, entonces, un trabajo creativo distinto y se comenzaron a diseñar baldosas de alfombra en función del motivo, de la forma y de la textura. Cada una debía ser distinta de la otra. El resultado es que si se quiere cambiar una sola baldosa antigua por una nueva, se puede hacer sin problema ya que ninguna es igual a la otra.

Otro ejemplo de biomimetismo lo encontramos en el *Shopping Mall Eastgate Center* en Harare, Zimbabwe, proyectado por el Arq. Mick Pearce. Este edificio, inspirado en el hábitat de las termitas, utiliza sistemas pasivos de climatización basados en el gradiente térmico. Los termiteros son capaces de mantener la temperatura interior casi constante durante todo el día, con una variación de un grado ($31^{\circ}\text{C} \pm 1^{\circ}\text{C}$ es la temperatura óptima para el cultivo de los hongos que consumen estos insectos), mientras que la temperatura en el exterior oscila entre los 3°C y los 42°C .

En el *Eastgate Center*, el Arq. Pearce implementó un sistema denominado *passive cooling* que se basa en la acumulación de calor durante el día y la ventilación nocturna. La temperatura interior se mantiene entre 24° y 28° sin equipos de aire acondicionado ni calefacción, aun cuando la amplitud térmica en el exterior oscila entre los 10° y los 40° .

Herramientas

Como hemos visto, la sostenibilidad ha pasado a formar parte preferente en la agenda de las empresas y esto es una buena noticia. Pero también existe la necesidad de transparencia, de claridad y de escrutinio en el mercado. La sostenibilidad es demasiado compleja para ser explicada por un beneficio único de producto o etiqueta.

Estas son algunas de las herramientas de información que nos pueden guiar:

• Análisis del Ciclo de Vida

El Análisis del Ciclo de Vida (ACV) es una herramienta que se utiliza para evaluar los aspectos ambientales asociados con un producto o proceso. Incluye información sobre los materiales, la energía y los residuos que participan en cada fase del ciclo de vida del producto, desde la extracción de las materias primas hasta su reciclado o disposición final.



Los seres humanos somos parte de la naturaleza, y por ello debemos cambiar la forma de pensar, comprometiéndonos emotivamente con la sostenibilidad e incluyendo el poder de cada uno.



El ACV mide los principales impactos ambientales, incluyendo el calentamiento global potencial, la toxicidad y el agotamiento de los recursos. Los resultados permiten identificar las áreas con los impactos más significativos y, mediante la comparación de los resultados del ACV de diferentes productos o procesos, se puede determinar cuál tiene el menor impacto ambiental.

• Declaración Ambiental de Producto

Una Declaración Ambiental de Producto (DAP) es un breve informe verificado por un tercero sobre los componentes del producto y el impacto ambiental que se produce durante la fabricación y el ciclo de vida del mismo. Esto abarca todos los procesos, desde la extracción de las materias primas hasta su eliminación o reciclaje al final de la vida útil. Mide parámetros tales como la extracción de materias primas, el consumo de energía, el uso del agua y la generación de residuos.

La sostenibilidad es demasiado compleja para ser explicada por un beneficio único de producto o etiqueta.

Permite a los clientes comparar diferentes productos y sus impactos ambientales, dándoles una forma de elegir entre aquellos que tengan un menor impacto ambiental.

Las DPA's se han desarrollado porque la gente demanda cada vez más detalles acerca de los productos -¿cómo impacta este producto sobre el cambio climático o la calidad del agua?-. La gente les está pidiendo a las empresas un comportamiento transparente en este sentido y también desea asegurarse de que las respuestas que está recibiendo sean creíbles.

Una DAP no es una "promesa verde". Para su confección hace falta información sobre los productos a fin de poder compartir los resultados en un formato estandarizado, y requiere la certificación por un estándar público y la verificación por un tercero creíble.

Es de esperar que las DAP's se conviertan en el estándar de información ambiental de producto en unos años, y que desempeñen un papel cada vez más importante para los profesionales a la hora de obtener información comparable acerca de los productos verificados.

Para concluir, Claude Ouimet nos dejó una reflexión: "Si sueño solo, es sólo un sueño. Si todos soñamos el mismo sueño, es el comienzo de una nueva realidad".



Para saber más...

Para aquellas personas interesadas en profundizar los temas expuestos durante la Jornada, Claude Ouimet dejó unas recomendaciones bibliográficas:

Ray Anderson: "Confessions of a Radical Industrialist: How Interface proved that you can build a successful business without destroying the planet". Random House, 2010.

Janine M. Benyus: "Biomimicry: Innovation inspired by nature". HarperCollins, 2002.

Peter M. Senge, Bryan Smith, Nina Kruschwitz, Joe Laur, Sara Schley: "The Necessary Revolution: Working together to create a sustainable world". Crown Publishing Group, 2010.

Paul Hawken, Amory B. Lovins, L. Hunter Lovins: "Natural Capitalism: The next industrial revolution". Earthscan, 2010.

Paul Hawken: "The Ecology of Commerce Revised Edition: A declaration of sustainability". HarperCollins, 2010.

Bob Willard: "The Sustainability Advantage: Seven business case benefits of a triple bottom line". New Society Publishers, 2002.

Rajendra Sisodia, David B. Wolfe, Jagdish N. Sheth: "Firms of endearment: How world-class companies profit from passion and purpose". Pearson Prentice Hall, 2007.

Fritjof Capra: "The Web of Life: A new scientific understanding of living systems". Knopf Doubleday Publishing Group, 1997.

Jean Shinoda Bolen: "Urgent Message from Mother: Gather the women, save the world". ReadHowYouWant.com, 2011.

Quinn: "Ismael". Artime Ediciones, 2006.

Margaret J. Wheatley: "Leadership and the New Science: Discovering order in a chaotic world". ReadHowYouWant.com, 2010.

Margaret J. Wheatley: "Finding Our Way: Leadership for an uncertain time". Berrett-Koehler Publishers, 2007.

H. Lipton, Bruce: "The Biology of Belief: Unleashing the power of consciousness, matter & miracles". ReadHowYouWant.com, 2010.

David R. Hawkins: "Power vs. Force". Hay House, Inc, 2002.

Los mitos del trabajo en la oficina



Sillas de oficina ID Chair de Antonio Citterio, mesa Joyn de Ronan & Erwan Bouroullec y cajoneras ACSU de Antonio Citterio.

En los últimos años se han producido grandes cambios en la forma de trabajar. Los esquemas gerenciales autoritarios, rígidos y piramidales del pasado fueron evolucionando hacia formas más flexibles, horizontales y participativas. En consonancia con estos nuevos conceptos, los espacios de trabajo se han transformado en lugares más confortables, más eficientes, con un mobiliario más versátil y con mayor calidad de vida. El diseño inteligente de espacios y equipamiento deja en evidencia algunos mitos del trabajo en la oficina.

Imagínese en una oficina tradicional, cerrada, quizás con poca luz natural, pero con su impresora, sus papeles, su mobiliario para guardar todos esos papeles, el escritorio de madera oscura con cajones, su computadora, su teléfono y hasta un fax, sus cortinas -si es que tiene alguna ventana- y la puerta que, al cerrarla, pueda garantizar el aislamiento completo para estar concentrado, o simplemente porque así lo prefiere. Imagínese que en toda la jornada laboral no necesita moverse de su escritorio. Imagínese también que ese esquema se replica para la mayoría del personal de la empresa.

Ahora imagínese sin todo eso: una oficina abierta, con buena iluminación, mobiliario en colores claros, sin cajoneras, sin un mueble particular para cada persona, con escritorios que al finalizar la jornada quedan completamente limpios de papeles, sillas que, además de cómodas, son bonitas y duran muchos años sin fallar o sin romperse. Imagínese también que, a pesar de que la oficina es abierta no se ven cables, y que el volumen de la voz de la gente es sensiblemente menor que antes. Imagínese que ya no tiene su propia impresora, ni su fax, ni sus cortinas pero, sin embargo, no solo no perdió privacidad sino que toda la oficina -usted incluido- ganó en efectividad, aprovechamiento del espacio físico y calidad de vida en el ambiente de trabajo.

Y ahora, imagine que todo esto es posible.

La transformación

Si nos detenemos un momento a reflexionar por qué hoy podemos pensar en oficinas abiertas, cuando antes eran cerradas, y nos preguntamos qué fue lo que cambió, la respuesta tiene dos partes. Por un lado, ha habido una transformación en la forma de trabajar y este cambio tiene que ver mayormente con la evolución del trabajador como individuo. Pero también ha habido un cambio en el concepto que las organizaciones tienen sobre sus colaboradores.



Sillas de oficina MedaPal de Antonio Meda, mesa Joyn de Ronan & Erwan Bouroullec y cajoneras ACSU de Antonio Citterio.

El avance de la tecnología no solo alcanzó a la informática y a las comunicaciones; también impactó tremendamente en el diseño y en la arquitectura.

Es difícil saber cómo se inició este cambio, pero lo cierto es que, por un lado, los trabajadores maduraron profesionalmente en la forma de ver y encarar su trabajo, y por otro lado, las empresas comenzaron a redescubrir el valor de la gente y a percibir a sus empleados como "colaboradores" en lugar de "subordinados". Esta evolución fue transformando los esquemas gerenciales autoritarios, rígidos y piramidales hacia formas más flexibles, horizontales y participativas.

A este proceso que se inició hace ya algunas décadas se sumó el vertiginoso cambio tecnológico que puso a disposición de empresas y trabajadores nuevas herramientas que no solo hacen el trabajo más eficiente sino que mejoran notablemente la calidad de vida. La sinergia de ambos factores fue modificando el trabajo en la oficina.

El avance de la tecnología no solo alcanzó a la informática y a las comunicaciones; también impactó tremendamente en el diseño y en la arquitectura. Los espacios de trabajo se transformaron en lugares más confortables, más eficientes, con un mobiliario más versátil y con mayor calidad de vida. El resultado fue mayor productividad, mejor servicio y un trabajo que en lugar de sufrirse, se disfruta.

Los mitos

La nueva oficina, o la oficina moderna, es un concepto muy estudiado por algunas empresas y en la actualidad se desarrollan exitosos sistemas de mobiliario enfocados en la funcionalidad, la durabilidad y la versatilidad. El desarrollo de este concepto deja en evidencia algunos mitos sobre la oficina que se arrastran desde hace mucho tiempo y que hoy no solo son cuestionables, sino que han sido abatidos por el diseño inteligente de espacios y mobiliario. Algunos de esos mitos son los siguientes:

• Necesito una oficina cerrada

El trabajo en equipo requiere interacción entre las personas. Si bien hoy en día existen varias herramientas que colaboran con la interacción tales como el *e-mail*, el *chat*, las videoconferencias y los documentos compartidos, la interacción personal resulta insustituible ya que genera una importante sinergia y establece una diferencia en términos de calidad de productos y servicios. Desde esta perspectiva, la oficina abierta es el gran impulsor del trabajo en equipo.

Los espacios de trabajo se transformaron en lugares más confortables, más eficientes, con un mobiliario más versátil y con mayor calidad de vida.

• Necesito privacidad

El trabajo en equipo se basa en compartir información, mientras que la privacidad se puede obtener de otra manera y en otras instancias. Existen espacios específicos para obtener privacidad, espacios que no son los mismos de antes porque la forma de trabajo y la forma en la que se satisface a los clientes evolucionaron. La privacidad ya no es un atributo del lugar de trabajo personal sino una condición necesaria en algún momento de la jornada laboral.

En la forma actual de trabajo se priorizan las tareas en equipo, mientras que la privacidad se obtiene en lugares y momentos específicos, por ejemplo: coordinando una reunión privada con la o las personas, que se desee y en una sala apropiada para tal fin. Si se necesita tener privacidad para una llamada telefónica, los teléfonos inalámbricos proveen la suficiente movilidad como para desplazarse a algún lugar privado.

• Los latinos hablamos alto

El nivel de ruido en los viejos esquemas de oficinas compartimentadas no promovía la disminución del nivel de ruido. En cambio -contrariamente a lo que podría pensarse-, las oficinas abiertas reducen el nivel de ruido porque el espacio abierto contribuye a que la gente se comunique con un tono de voz más bajo. Al margen de esta realidad, un buen diseño de oficina y la elección del mobiliario adecuado deben tener en cuenta la acústica del ambiente con el objeto de disminuir al máximo los rebotes de sonido y mejorar la absorción acústica.



Sillas de oficina *Headline* de Mario & Claudio Bellini, mesa *Joyn* de Ronan & Erwan Bouroullec y cajoneras *ACSU* de Antonio Citterio.

• Las reuniones productivas son largas

Las reuniones de trabajo que se inician con conversaciones largas sobre temas que no tienen que ver con el objeto de la reunión no son eficientes ni productivas. La disposición de las mesas, las salas de reunión traslúcidas y las sillas sin ruedas contribuyen notoriamente para que las reuniones sean cortas, efectivas y enfocadas. Esto no quiere decir que no deba existir la interacción personal ya que la misma es parte de la vida cotidiana. Pero sí quiere decir que hay un momento y un lugar para cada prioridad. Además de contemplar esos momentos y lugares, la oficina debe generar la mayor eficiencia en las reuniones laborales.

• Las sillas tienen que tener ruedas

Algunos estudios llevados a cabo prueban que en las sillas sin ruedas la gente se mueve y se distrae menos; está lo suficientemente cómoda como para atender una reunión, pero no tanto como para querer que esta se extienda más de lo necesario. A diferencia de las sillas operativas, en las que las personas necesitan movilidad permanente, las sillas de conferencia y de salas de reunión son más eficientes cuando no tienen ruedas.

• ¿Y mi teléfono?

Algunos equipos de trabajo necesitan que cada integrante tenga su propio teléfono, y otros equipos pueden compartir uno entre todos. Algunos puestos de trabajo son territoriales y un teléfono fijo puede cubrir sus necesidades, pero en otros casos, un teléfono inalámbrico es la diferencia entre estar atado a un espacio de trabajo y poder moverse libremente hacia otro lugar donde un colaborador puede brindar información esencial para esa llamada, o simplemente para buscar privacidad en caso que esta sea necesaria.

• No se pueden esconder los cables

En la época en la que el mobiliario de oficina no contemplaba el manejo de cables, uno debía acostumbrarse a convivir con ellos. Sin embargo, hoy en día la tecnología y los sistemas de oficina modernos permiten un espacio de trabajo donde los cables no se ven. Esto da como resultado un ambiente laboral muchos más despejado y agradable que impacta positivamente no solo en la imagen de la empresa, sino también en la eficiencia de los equipos de trabajo.

• ¿Y mis papeles?

Todas las oficinas están integradas por un abanico de personas distintas, que va desde el más al menos ordenado. Es difícil imaginar que al finalizar el día la oficina pueda lucir como si nunca hubiera trabajado gente allí, sin papeles sobre los escritorios. Esto es parte de la cultura del trabajo y aunque resulte difícil de creer, una oficina bien pensada y con el mobiliario adecuado, puede lograr que hasta el menos ordenado nos sorprenda.

Partiendo de la base de que solo el 20% de los papeles se usan la mayor parte del tiempo, los muebles de archivo se dividen en dos tipos: los que almacenan papeles que son de uso esporádico y los que son de uso cotidiano. Para mantener una oficina despejada de papeles, el espacio de archivo solo debe almacenar ese 20% de papeles, mientras que el 80% restante debe almacenarse junto en un mismo lugar, en mobiliario específico que no se encontrará al alcance de la mano, pero que será fácil de ubicar. De esta forma, el espacio necesario para cada puesto de trabajo se reduce enormemente.

Además de esto se debe incorporar la práctica de que cada persona disponga de una bandeja que le permita trasladar sus útiles de trabajo cuando ingresa a su puesto y devolverlos a su lugar al finalizar la jornada. Con esto se logra que no se necesiten muebles personales que limitan el espacio de trabajo y circulación, y en cambio se dispone de mobiliario más espacioso cerca del puesto de trabajo donde cada miembro del equipo tiene un lugar para dejar sus materiales.

El resultado de las nuevas formas de trabajo redundó en una mayor productividad, un mejor servicio y un trabajo que en lugar de sufrirse, se disfruta.

• ¿Y mi impresora?

Imaginar el escritorio sin la impresora es difícil, pero más del 80% de las personas usa la impresora menos del 20% del tiempo de trabajo. Salvo para casos muy particulares, disponer de un área de servicios donde se comparte impresora, escáner y fax, ofrece una mayor eficiencia porque se aprovechan mejor los recursos informáticos. Pero más importante aún, se despejan los escritorios y se mejora el aprovechamiento del espacio.



Fuente: Zinc Design | www.zinc.com.uy | info@zinc.com.uy
Fotos: Vltra AG



Para Totaline no hay misiones imposibles.

Estamos preparados para solucionar los problemas más difíciles.

Llegamos a todos lados, con repuestos originales, atención personalizada y distribución en todo el país. Además nos entrenamos día a día con los más exigentes cursos de capacitación.

Totaline. Podes seguir confiando en la fortaleza de este equipo que es el tuyo. ¡Estamos a tu servicio!

TOTALINE
TODOS REPUESTOS ORIGINALES



LA PRIMERA CADENA DE REPUESTOS PARA LA INDUSTRIA DEL AIRE ACONDICIONADO, REFRIGERACIÓN, VENTILACIÓN Y CALEFACCIÓN.
Vedia 3616 • (C1430DAH) Ciudad de Buenos Aires / Argentina (5411) 4014-5000

WWW.TOTALINE.COM.AR

IM
Cristales s.r.l.

Entre Ríos 2572
(CP1704) San Justo
Tel./Fax: 011-4659-9142
e-mail: imcristales@yahoo.com.ar

COREL S.R.L.
CONSTRUCTORA

Tel.: +5411 4504 2680 - Lavallol 4025 PB "B"
C.A.B.A. (CP 1429) B.A. Argentina
e-mail: corel obras@yahoo.com.ar

**Facility Management - Space Planning
Proyecto - Dirección de Obra
Arquitectura Corporativa**
Relocalización - Administración - Data Centers

Oficina Madrid - España



BALCO

L. N. Alem 1124 - Piso 10 - C1001AAT - Ciudad Autónoma de Buenos Aires
Teléfono: +54 11 4310 4675 - facility@balco.com.ar - www.balco.com.ar

Disfrute plenamente de su hogar

Stannah



- Llamado y seguro
- Fácil de usar
- Para escaleras rectas y curvas
- Adaptable a cualquier hogar
- Instalación rápida y sin obras
- Presupuesto sin compromiso
- Diseño y calidad europea
- Distribuidor exclusivo para Argentina

Forobra SA
(11) 5279 4783



Distribuidor exclusivo para Argentina

E-mail: info@forobra.com.ar website: www.stannah.com.ar



AG CRISTALES S.A.
cristales espejos carpintería metálica

Vidrios y Espejos

Mamparas y
mesadas para Baño

Frentes y Divisores
en Cristal Templado

Laminados y
Multilaminados de seguridad

Frentes de Placards

Carpintería de aluminio

Cerramientos

**Construcción & Decoración
Instalaciones & Trabajos Especiales**

Tel. Fax +54 11 4581 7510

Gallicia 1223 (1416) | CABA | Argentina.
info@agcristales.com.ar | www.agcristales.com.ar



Arean
Materiales eléctricos
Iluminación técnica

**55 AÑOS AVANZANDO
NUESTRA EXPERIENCIA**

ESPECIALISTAS EN ILUMINACIÓN TÉCNICA

ILUMINACIÓN:
• LUMINARIOS • LAMINADOS • EQUIPOS DE PARTICIPACIÓN
DATOS
UTP • CONDUCTORES EN PISO
ENERGÍA
TABLEROS • CONECTORES • CABLES ORGANIZADOS



Unidad 2003 - C1001 AAT - Ciudad Autónoma de Buenos Aires, Argentina
Tel/Fax: 43274-3844 (línea gratuita) • E-mail: ventas@arean.com.ar



HUBERMAN Y ASOCIADOS
construcciones civiles - instalaciones industriales

- Atención personalizada, profesionalismo, control de avance y estándares de calidad nos definen como solución para nuestros clientes.
- Más de 25 años de trayectoria avalan nuestra experiencia.



- Obras Nuevas
- Refacciones
- Locales Comerciales
- Oficinas
- Instalaciones Industriales

www.hubermanyassociados.com.ar - Av. San Juan 1950 11°E
(C 1232 AAO) - Tel./Fax: 5411 4304 8510 / 4304 2888



ServYar S.R.L.

- Servicios de limpieza
- Construcción
- Facility Services
- Mantenimiento

Granaderos 190 Planta Baja (C1406BDR) Cdad. de Bs. As.
Tel.: 4634-2104 - e-mail: servyar@speedy.com.ar
www.servyar.com.ar

**SERVICIO DE URGENCIA
LAS 24 HS: 4702 9909**



Venta • Mantenimiento • Reparación • Instalación
Bombas • Tableros • Portones • Grup. Electrogrupos

Tel./Fax: 4702-9909 (rot.)
www.gruponst.com - sistec@gruponst.com
Radio llamada 24 x 365: 4909-1111 Cód.: 5225 SISTEC



INDELMU S.R.L.

Muebles para Empresas
Oficinas y Hogar



Colón 3347, Lomas del Mirador (1752), Bs. As.
Argentina • Tel/Fax: 4699-4670
www.indelmu.com.ar • indelmu@gmail.com

arsec s.a.
Arquitectura & Servicios

**CONSTRUCCION
EN SECO**

- Tabiques [Pl. Roca de yeso]
- Revest. [Pl. Roca de yeso]
- Cielorrasos acústicos
- Cielorrasos desmontables
- Cielo [Pl. Roca de yeso]
- Cielorrasos metálicos

Ventas: Uspallata 618 (CP 1143) Capital Federal
Tel/Fax: 4361-1480 - 4307-7700 / 1970
E-Mail: administracion@arsecsa.com.ar



Cableado estructurado - Fusión fibra óptica
Termografía infrarroja - Ingeniería
Distribuidor mayorista de materiales eléctricos

Llorentes 5886 Ruta 3, Km.30 (CP1759) - González Catán
15-6635-8225 / 02202-496525
e-mail: emiliano_bucari@hotmail.com



Alicia Feingold
15-5048-7721
afeingold@facilitymagazine.com.ar

Cecilia Berasay
15-5175-0319
cberasay@facilitymagazine.com.ar

Federico Pautasso
15-6097-6915
fpautasso@facilitymagazine.com.ar



Cel.: (15) 5472-3521 • Chacabuco 2871, San Fernando.
matitrench@hotmail.com



LD Ingenieria s.r.l.
SISTEMAS DE CLIMATIZACION
Y ELECTROMECANICOS

PROYECTOS E INSTALACIONES
AIRE ACONDICIONADO - CALEFACCION - VENTILACION

Av. Rivadavia 10.229 (C1408AAC) C.A.B.A.
Tel/Fax: 5290 7070 ldingeneria@ldingenieria.com.ar
www.ldingenieria.com.ar

Prefemar S.A.

MARMOLES Y GRANITOS
MARMOLERIA PARA EMPRESAS

Mariano Acha 1491 (1430) - Capital Federal
Tel.: 4555-0434 - Fax: 4552-0532
www.prefemar.com.ar

**S.C.P.
Construcciones S.R.L.**

Maipú 1460 • Villa Maipú • (1650) San Martín
Tel/Fax: 4839-0865 • fpaduano@ciudad.com.ar



- Aire Acondicionado
- Calefacción
- Ventilación

Calle 62 N°1393 e/ 22 y 23 - La Plata • Tel./Fax: 0221 453 2828
e-mail: escala@speedy.com.ar



Arregui 4485 (C1417GNQ)
Capital Federal - Buenos Aires
Tel./Fax: 4566-4215 - e-mail: pintura@macherione.com.ar
www.macherione.com.ar



ARGENTINA GREEN BUILDING COUNCIL
Miembro Plata Fundador



Knoll interieur forma

Av. A. Moreau de Justo 140 Piso 2° Puerto Madero C1107AAD
Ciudad Autónoma de Buenos Aires Argentina
Tel.: (54 11) 4313 3030 Fax: 4313 0560
interieur@interieurforma.com.ar www.interieurforma.com.ar



Excelencia en gestión de Servicios Integrales

-  **Operación y Mantenimiento Integral**
de edificios e instalaciones.
-  **Limpieza Especializada**
para oficinas, laboratorios, centros de salud, plantas industriales y centros comerciales.
-  **Servicios de Soporte / Personal Temporario**
recepción, mensajería, correo interno, cadetería, help desk, y cafetería.

ALGUNAS DE LAS EMPRESAS QUE NOS ELIGEN:

IBM • Four Seasons • Arcor • Kraft Foods • Avon • Acindar • TetraPak • Colgate • Nestle • SKF • 3M • Lenovo • Procter&Gamble • Unilever • Coca Cola • Telecom Argentina • Hewlett Packard • Motorola • Wal Mart • Chevron • Royal Canin • PepsiCo • Fargo • Sony Music • HSBC • Banco Comafi • Molinos Río de la Plata • La Rural • Fát • Exxon Mobil • KPMG • PricewaterhouseCoopers • Perki lyatt • MTV • La Nación • CHIR Hansen • Glivaudan • Droguerías del Sud • Cargill • JIF • General Mills • SC Johnson • Marval O'Farrell • Arla Food • Calchaquí • Aluflex • Teleperformance • Verizon • Provencred • Oracle • Teletech • Envases del Plata • Flora Danica • Prysmian • Nokia Siemens • Masisa • Femsa • ABB • Malhe • Skanska • DirecTV • YPF • Danone • Laboratorio Caisico • Falabella • Complejo Delfines Guaraní • La Virginia • Campaña Convecora.